



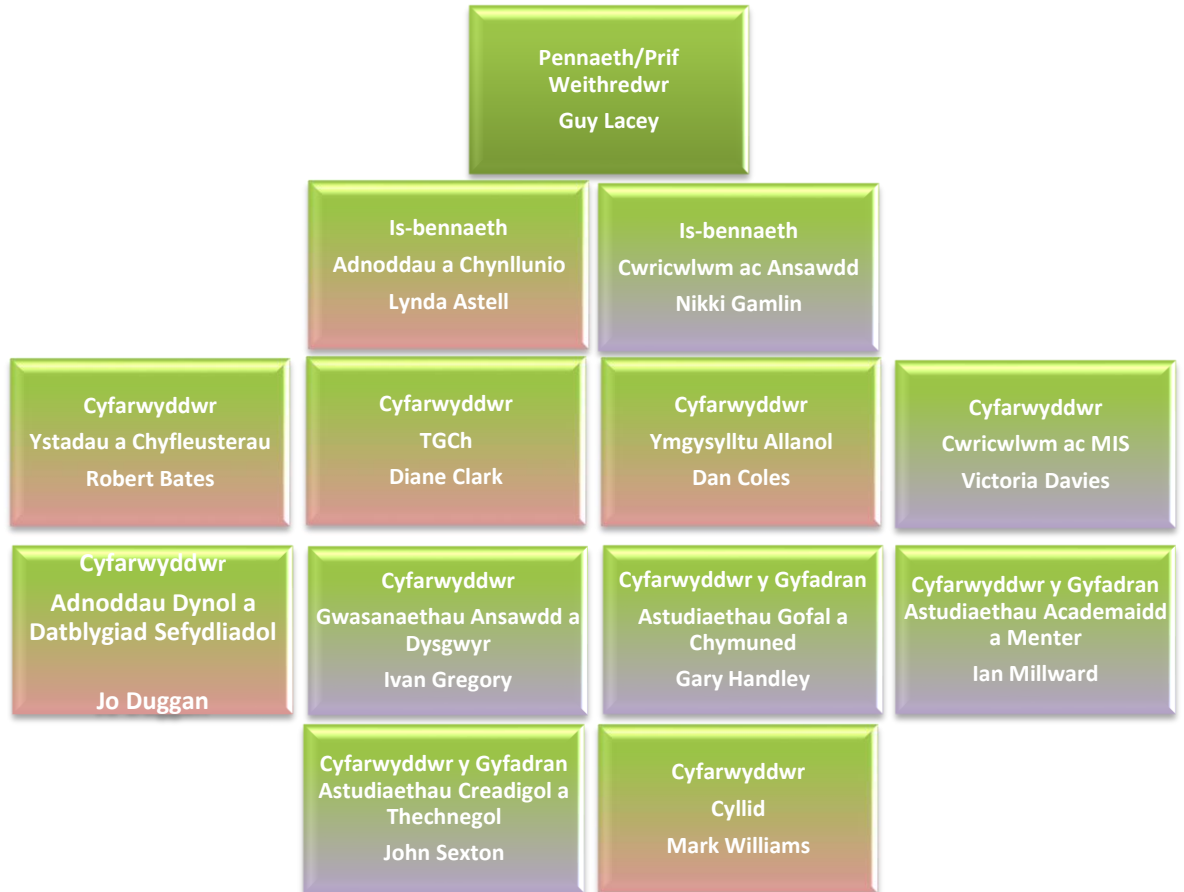
ADRODDIAD BLYNYDDOL A CHYFRIFON ADRODDIAD BLYNYDDOL A CHYFRIFON

2020 - 2021

Cymeradwywyd gan y Bwrdd Llywodraethwyr ar 7 Rhagfyr 2021

RHEOLWYR ALLWEDDOL, BWRDD LLYWODRAETHWYR A CHYNGHORWYR PROFFESIYNOL

Diffinnir Rheolwyr Allweddol fel aelodau o'r Uwch Dîm Rheoli (SLT) ac fe'u cynrychiolwyd fel a ganlyn yn 2020/21:



Ceir rhestr lawn o'r Llywodraethwyr ar dudalen 31 o'r datganiadau ariannol hyn; gweithredodd Mrs Marie Carter fel Swyddog Llywodraethiant drwy gydol y cyfnod.

Dyma gynghorwyr proffesiynol a bancwyr y Coleg ar gyfer y cyfnod:



CYNNWYS

EITEM	TUDALEN
Adolygiad o 2020/21	1
Datganiad y Corff Llywodraethu ar reoleidd-dra, priodoldeb a chydymffurfiaeth y Coleg ag amodau a thelerau cyllido gan Lywodraeth Cymru.	28
Datganiad ar Lywodraethiant Corfforaethol a Rheolaeth Fewnol	29
Datganiad ar Gyfrifoldebau'r Aelodau Gorfforaeth	38
Adroddiad yr Archwilwyr Annibynnol	40
Datganiad ar Incwm Cynhwysfawr	43
Datganiad ar Newidiadau mewn Arian Wrth Gefn	44
Mantolenni ar 31 Gorffennaf 2021	45
Datganiad ar Lifau Arian	46
Nodiadau ar y Datganiadau Ariannol	47

ADOLYGIAD O 2020/21

Drwy gydol y flwyddyn a ddaeth i ben 31 Gorffennaf 2021, parhaodd y Coleg i deimlo effaith sylweddol a pharhaus pandemig Covid-19. Yn ystod y flwyddyn, parhaodd y Coleg gyda gweithio o bell ar gyfer addysgu a dysgu a swyddogaethau cymorth, ond gyda pheth bresenoldeb ar y safle pan oedd cyfyngiadau Covid-19 yn caniatáu hynny. Yn ystod 2020/21, rydym wedi parhau i weld ein staff yn gweithio'n ddiplino i gynnal gwasanaethau i'n dysgwyr ac mae'r ymdrech tîm a gwytnwch pawb wedi bod yn amlwg. Yn erbyn y cydestun unigryw, mae aelodau o'n Corff Llywodraethu yn falch o allu cyflwyno eu hadroddiad a'r datganiadau ariannol a archwiliwyd, ar gyfer y flwyddyn sy'n gorffen 31 Gorffennaf 2021. Paratoir y datganiadau ariannol yn unol â Safon Adrodd Ariannol (FRS) 102.

EIN STATWS CYFREITHIOL

Sefydlwyd y Gorfforaeth o dan Ddeddf Addysg Bellach ac Uwch 1992, at ddibenion cynnal busnes Coleg Trydyddol Gwent. Mae Coleg Gwent yn cael ei ystyried yn elusen a eithrir at ddibenion Deddf Elusennau 2011.

Ymgorfforwyd y Gorfforaeth fel Coleg Trydyddol Gwent. Ar 1 Ionawr 2000, rhoddodd yr Ysgrifennydd Gwladol ganiatâd i'r Gorfforaeth newid enw'r Coleg i Coleg Gwent, sef enw yr ystyriwyd iddo gynnig gwell cynrychiolaeth o'r ystod eang o ddarpariaeth a gynigir gan y Coleg.

ADOLYGIAD STRATEGOL

Mae ein cyfeiriad strategol wedi'i nodi yn ein Cenhadaeth a'n Gweledigaeth sy'n llywio cynnwys Cynllun Strategol ein Coleg.

Cenhadaeth

Newid bywydau drwy ddysgu

Golwg

Erbyn 2026, Coleg Gwent fydd y Coleg o ddewis, yn gweithio'n weithredol â'n cymunedau, lle mae'r holl ddysgwyr a staff yn cael eu trin â pharch, yn cyflawni eu llawn botensial ac yn elwa o'r adnoddau gorau mewn amgylchedd dysgu ysbrydoledig.

Gyrrir y cyfeiriad strategol a osodir gan y Gorfforaeth gan anghenion ein dysgwyr. Fel pob sefydliad arall, mae'r Coleg wedi newid ei ffordd o weithio yn ystod y pandemig. Gorfodwyd rhai newidiadau arnom ond bu eraill, yn enwedig yn y maes digidol, yn sbardun dramatig o arloesedd strategol a gynlluniwyd yn flaenorol. Rydym wedi parhau i gefnogi ein dysgwyr mewn byd o ddarparu cwrs ar-lein a dysgu cyfunol. Mae staff wedi gwneud y gorau o'r sefyllfa gyda chyfarfodydd rhithiol gyda threfniadau hybrid yn cynnwys y cartref a'r gweithle yn cael eu defnyddio i gynnal dyletswyddau. Bu hyn yn addasiad sylweddol i

bawb ac er y bu sawl elfen a brofwyd yn gam negyddol, cafwyd llawer o ganlyniadau cadarnhaol hefyd.

Yn y flwyddyn ddiwethaf, mae ein Coleg wedi parhau i weithredu mewn ffyrdd y byddai'n anodd gennym eu dychmygu cyn Covid-19. Mae dysgu cyfunol wedi parhau. Mae staff wedi gweithio gyda mwy o awdurdod wedi'i ddirprwyo, wedi gwneud penderfyniadau cyflymach, ac wedi cyfathrebu'n ddigidol yn fwy effeithiol a rheolaidd.

Mae nifer sylweddol o newidiadau yn deillio o'r pandemig ac mae nifer o'r rhain yn dod yn rhan barhaol o'r gweithle a bydd yn ein helpu ni i gyflymu nifer o ddyheadau strategol newydd sydd wedi'u nodi yng Nghynllun Strategol 2021-26.

Er bod y pandemig wedi ein gadael yn teimlo efallai fod strategaeth wedi'i gadael ar ôl wrth i ni frwydro'n ddyddiol yn erbyn Covid-19, mewn gwirionedd mae ein blaenoriaethau strategol wedi'u hail-lunio yng Nghynllun 2021-26 gyda'r profiad a'r ddealltwriaeth i ymdopi â pharhau i ddysgu drwy gydol dwy flynedd academiaidd.

Budd y Cyhoedd

Mae'r Coleg yn elusen eithriedig ac yn cael ei reoleiddio gan Lywodraeth Cymru fel y Prif Reoleiddiwr ar gyfer pob Corfforaeth Addysg Bellach yng Nghymru. Gweler aelodau'r Gorfforaeth, sy'n ymddiriedolwyr o'r elusen, ar dudalen 31. Wrth osod ac adolygu amcanion strategol y Coleg, mae'r Gorfforaeth yn parchu canllawiau'r Comisiwn Elusennau ar fudd cyhoeddus ac yn enwedig ei ganllawiau ar gynnydd mewn addysg. Mae'r canllawiau hyn yn gosod y gofyniad bod yn rhaid i bob sefydliad sy'n dymuno cael ei gydnabod fel elusen ddangos yn amlwg, bod ei nodau er budd y cyhoedd. Wrth gyflawni ei genhadaeth, mae'r Coleg yn cynnig y buddion cyhoeddus adnabyddedig canlynol drwy ei waith wrth yrru cynnydd mewn addysg:-

- Addysgu a dysgu o safon uchel
- Ymestyn y cyfranogiad a threchu amddifadedd ac allgau cymdeithasol
- Systemau cryf i gefnogi myfyrwyr
- Cysylltiadau da gyda chyflogwyr

Mae darpariaeth y Gorfforaeth o'r budd cyhoeddus wedi ei hamlygu'n barhaus drwy'r adroddiad hwn a thrwy'r gwaith o gyflawni amcanion a dangosyddion perfformiad allweddol y Coleg.

At ddibenion monitro perfformiad yn ystod y flwyddyn, mae gan y Coleg amryw o Ddangosyddion Perfformiad Allweddol (KPIs) sy'n cefnogi'r blaenoriaethau a'r amcanion strategol, a gellir eu crynhoi fel Dangosyddion Perfformiad Allweddol o ran perfformiad y dysgwr, staff ac ariannol.

Yng ngoleuni'r heriau parhaus a wynebwyd drwy gydol y flwyddyn, roedd perfformiad y Coleg yn erbyn ei Ddangosyddion Perfformiad Allweddol ar gyfer 2020/21 yn gryf:



*gwarged cyn eitemau eithriadol a chostau pensiwn heb fod yn arian parod
 **enillion cyn llog, treth, dibrisiant ac amorteiddiad

Dyma'r meysydd allweddol:

- Mae Lefelau AS ac A yn parhau i berfformio i safon uchel iawn gyda phob canlyniad AS yn dangos gwelliant a graddau uchel Lefelau A yn codi eto
- Rydym wedi cael blwyddyn lwyddiannus ym Mharth Dysgu Torfaen, ac mae cynnydd gwych wedi'i wneud gan ddysgwyr y flwyddyn gyntaf a'r rheiny sy'n pontio o Flwyddyn 12 yn yr ysgol
- Mae dysgwyr sy'n ailsefyll arholiadau TGAU yn gwneud cynnydd rhagorol, gyda'r rhan fwyaf yn gwella o un radd o leiaf
- Cyflawnodd dysgwyr sy'n astudio cymwysterau BTEC gyfraddau llwyddo cyffredinol uwch nag yn 2019/20
- Roedd cyfraddau dargadwedd yn 87% yn 2020/21 yn dilyn blwyddyn anodd o aflonyddwch yn sgil y pandemig
- Mae cyraeddiadau prentisiaethau wedi adfer yn dda eleni, yn rhannol oherwydd bod y pandemig wedi cael llai o effaith, ond yn bennaf oherwydd gwelliannau i ansawdd ein darpariaeth yn dilyn perfformiad gwael blaenorol
- Mae absenoldeb staff wedi gwella ers 2019/20 ond mae'n faes lle mae angen gwelliant eto ac mae hyn yn ffocws allweddol ar gyfer 2021/22
- Roedd perfformiad ariannol yn rhagorol gyda'r Dangosyddion Perfformiad Allweddol Ariannol yn llawer uwch na'r targed ar wahân i un maes

Mae'r drafodaeth ar dudalennau 5 i 23 yn rhoi rhagor o fanylder ynghylch ein perfformiad yn erbyn ein targedau Dangosyddion Perfformiad Allweddol a ddadansoddir o fewn y tri maes allweddol canlynol:

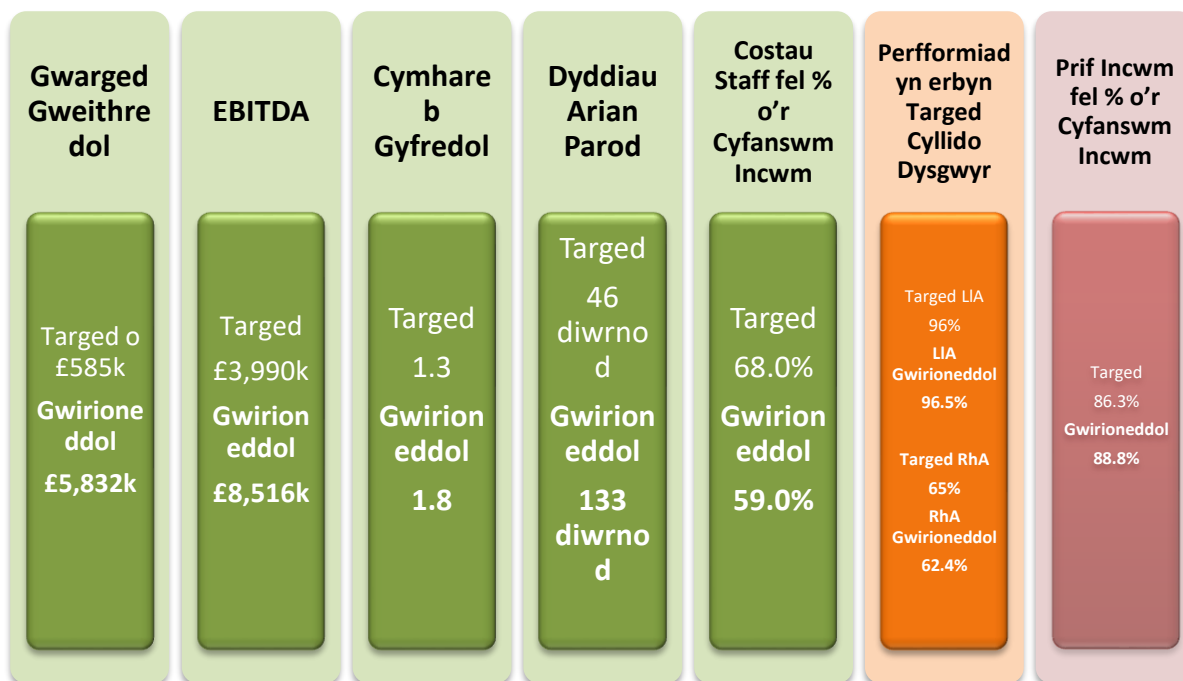


EIN PERFFORMIAD ARIANNOL

Mae'r datganiadau ariannol hyn yn adlewyrchu canlyniadau'r flwyddyn a ddaeth i ben 31 Gorffennaf 2021.

Dylid nodi, er i'r Coleg barhau yn rhan o strwythur Grŵp drwy gydol 2020/21, ni fu unrhyw weithgaredd o fewn yr is-gwmnïau yn ystod y cyfnod hwn. Mae dau o'n his-gwmnïau, Coleg Gwent Catering Ltd a Coleg Gwent Enterprises Ltd yn parhau'n anweithredol ac yn ystod y flwyddyn, daethpwyd â Coleg Gwent Training Ltd i ben. Trafodir perfformiad ariannol y flwyddyn felly, yng nghyd-destun y Coleg yn unig drwy gydol yr adroddiad.

Mewn blwyddyn lle mae sefydliadau wedi parhau i rygnu ymlaen gan deimlo effaith ariannol Covid-19, mae perfformiad y Coleg yn erbyn ei Ddangosyddion Perfformiad Allweddol ariannol ar gyfer 2020/21 wedi parhau'n gryf iawn gyda gwarged gweithredol llawer uwch na'r targed, a'r Dangosyddion Perfformiad Allweddol ariannol eraill i gyd yn



agos at y targed neu'n ei ragori:

Wedi dweud hynny, dylid nodi bod y Dangosyddion Perfformiad Allweddol ar gyfer 2020/21 wedi'u hystumio'n sylweddol gan y lefel o gyllid grant Covid a gafwyd gan Lywodraeth Cymru ac a wariwyd yn ystod y flwyddyn.

Ar gyfer y flwyddyn a ddaeth i ben 31 Gorffennaf 2021, adroddodd cyfrifon rheoli mewnol y Coleg **warged gweithredol o £5,832k**. Rhoddir cysoniad o'r sefyllfa hon i'r Datganiad o Incwm Cyfansawdd (tudalen 43) yn y tabl ar y dudalen nesaf

	Gwirioneddol 2020/21 £k	Gwirioneddol 2019/20 £k
Gwarged gweithredol cyn costau pensiwn heb fod yn arian parod ac eitemau eithriadol	5,832	4,319
<i>Llai Costau pensiwn eraill heb fod yn arian parod</i>	(4,945)	(3,307)
<i>Ychwanegu yn ôl Dileu benthyciad is-gwmni (yn cael ei drin fel aneithriadol yn y Cyfrifon Rheoli)</i>	-	122
Gwarged gweithredol cyn eitemau eithriadol	887	1,134
<i>Dibrisiant carlam campws Pont-y-pŵl</i>	(552)	(1,059)
<i>Rhyddhau DCG campws Pont-y-pŵl</i>	219	437
<i>Costau ail-strwythuro staff</i>	(154)	(63)
<i>Elw ar waredu asedau</i>	279	10
Gwarged/(Diffyg) ar gyfer y flwyddyn	679	459
<i>Ennill/(colled) actiwaraidd mewn perthynas â chynlluniau pensiwn</i>	1,208	(13,100)
<i>Lleihad mewn asedau gwaddol</i>	-	-
Cyfanswm Incwm/(Treuliau) Cynhwysfawr ar gyfer y flwyddyn	1,887	(12,641)

Mae'r gwarged gweithredol o £5,832k yn gynydd sylweddol ar y gwarged gweithredol o £4,319k yn 2019/20, ac yn llawer uwch na'r targed a osodwyd ar gyfer 2020/21. Er nad yw hyn yn adlewyrchu'r ymdrechion parhaus gan y Coleg i fynd i'r afael â'r pwysau cynyddol o ran cynnydd mewn costau staff a chynnydd sy'n llai na chwyddiant mewn incwm craidd, nid oes amheuaeth y cafodd Covid-19 effaith ar y flwyddyn ariannol.

Yn sgil y pandemig byd-eang, cafwyd graddau sylweddol o ansicrwydd ac ansefydlogrwydd ariannol drwy gydol 2020/21.

Roedd y Coleg yn ffodus bod y rhan fwyaf o'i ffrydiau incwm allweddol wedi'u gwarchod drwy gydol y pandemig. Ar ddechrau'r flwyddyn, eglurodd Llywodraeth Cymru yn glir i Golegau y byddai cyllid llawn amser yn parhau yn unol â'r bwriad, ac y byddai targed adfachu rhan amser yn cael ei leihau i 65% er mwyn sicrhau darpariaeth ar gyfer grwpiau llai a darpariaeth ar lefelau is.

Er ein bod wedi rhagweld y potensial am wariant sylweddol uwch i fodloni mesurau diogelwch Covid-19, talwyd am y rhan fwyaf o'r costau hyn drwy dderbyn a defnyddio amrywiaeth o grantiau Covid a gyhoeddwyd gan Lywodraeth Cymru yn ystod y flwyddyn. Cafwyd nifer o achosion o danwariant sylweddol drwy gydol y chwarter olaf ar draws ystod o gyllidebau gwariant, y mae rhai ohonynt yn ymwneud yn uniongyrchol neu'n anuniongyrchol ag effaith y pandemig.

Y materion eraill i'w nodi ac sydd wedi'u hadnabod yn y gwarged gweithredol net yw:

Costau pensiwn heb fod yn arian parod - mae'r diffyg ar gyfer y flwyddyn yn cynnwys costau heb fod yn arian parod o £4,945K (2019/20 - £3,307K) a gyfyd o ganlyniad i adnabod y Cynllun Pensiwn Llywodraeth Leol yn unol â'r FRS 102 ac sy'n cynnwys dwy elfen:

FRS 102 tâl uwchben cyfraniadau	£4,138k	(19/20 £2,442k)
Costau cyllid pensiwn	£807k	(19/20 £865k)

Mae'r costau i'r cyfrif incwm a gwariant yn cael eu heffeithio gan newidiadau yn y tybiaethau actiwaraid a symudiadau'r farchnad mewn perthynas â'r asedau a ddelir gan y cynllun pensiwn - gyda'r ddau ohonynt y tu hwnt i reolaeth y Coleg.

Tâl dibrisiant carlam - Mae safonau cyfrifyddu yn ei gwneud hi'n ofynnol i werth trosglwyddo asedau gael eu hadolygu bob blwyddyn i sicrhau y cefnogir y gwerth gan lifau arian i'r dyfodol a symiau adferadwy. Lle nad yw hyn yn digwydd, er enghraifft, yn sgil penderfyniad i roi'r gorau i ased yn gynt na'r disgwyl, adnabyddir tâl dibrisiant carlam yn y cyfrif Incwm a Gwariant.

Ym mis Rhagfyr 2017, cymeradwyodd Lywodraeth Cymru y penderfyniad i gau ysgolion chweched dosbarth Cyngor Bwrdeistref Sirol Torfaen, gan eu trosglwyddo felly, ynghyd â gweithgarwch campws presennol Pont-y-pŵl Coleg Gwent, i'r ganolfan Ôl-16 newydd yng Nghwibrân, dan reolaeth a llywodraethiant Coleg Gwent. Bu i'r penderfyniad hwn felly, mewn gwirionedd, greu sefyllfa anochel ar gyfer y cynnig i gau campws Pont-y-pŵl y Coleg.

Cyn Covid-19, y dyddiad a gynlluniwyd ar gyfer cau campws Pont-y-pŵl oedd 31 Gorffennaf 20. Yn anffodus, cafodd y pandemig effaith ar gwblhau'r gwaith a dyddiadau meddiannu ein hadeilad newydd yng Nghwibrân, sy'n golygu y bu'n rhaid newid dyddiad cau campws Pont-y-pŵl i 31 Rhagfyr 2020. Mae'r cyfrifon hyn felly wedi cydnabod tâl dibrisiant carlam a ailbrisiwyd ynghyd â rhyddhau grant cyfalaf a ohiriwyd gydag effaith net o £333k ar y cyfrif incwm a gwariant, sydd nawr yn gadael gwerth cario ymlaen y tir ar y fantolen o ychydig dros £1m. Oherwydd effaith barhaus y pandemig, rydym yn parhau i ddefnyddio rhan gyfyngedig o'r safle ar gyfer darparu'r cwricwlwm, ond mesur tymor byr yw hwn yn unig.

Costau ailstrwythuro - mae cyfanswm o £154k wedi ei wario wrth ariannu newidiadau sefydliadol ar raddfa fach drwy gydol y flwyddyn.

Cynnydd wrth Gronni tâl gwyliau - mae safonau cyfrifyddu yn mynnu bod y Coleg yn ystyried cost unrhyw hawl am wyliau sy'n weddill gan staff wedi'i gronni erbyn diwedd y flwyddyn. Bob blwyddyn mae'r Coleg yn annog staff i archebu eu gwyliau blynyddol drwy system archebu electronig y Coleg. Ar ddiwedd y flwyddyn, mae unrhyw wyliau heb eu cymryd yn cael eu costio drwy ddefnyddio cyfradd dâl ddyddiol pob aelod o staff a'r cyfanswm a gronwyd wedi ei nodi yn y datganiadau ariannol blynyddol.

Yn ystod 2020/21, cafwyd cynnydd cymharol fach yn y crynhoad o dâl gwyliau o £86k, gan ddod â chyfanswm y crynhoad i £590k. Mae'r pandemig wedi parhau i gael effaith ar allu'r staff i gymryd eu hawl gwyliau blynyddol yn llawn, ac mae hynny wedi cynyddu'r nifer o wyliau sy'n cael eu trosglwyddo i'r flwyddyn ganlynol, a dyma felly yw'r rheswm dros y ddarpariaeth tâl gwyliau. Rhagwelir y bydd hyn yn lleihau dros y rhai blynyddoedd nesaf wrth i'r Coleg ddychwelyd i batrymau gweithio mwy rheolaidd.

Polisiau ac Amcanion y Trysorlys

Rheoli Trysorlys yw rheoli llif arian y Coleg, ei waith bancio, trafodion arian y farchnad a chyfalaf drwy'r marchnadoedd; rheolaeth effeithiol o'r risgiau a gysylltir â'r

gweithgareddau hynny; a cheisio cyflawni'r perfformiad gorau posibl yn gyson â'r risgiau hynny.

Mae gan y Coleg bolisi Rheoli Trysorlys ar wahân ar waith. Cafodd y polisi ei adolygu a chymeradwywyd polisi diwygiedig gan y Pwyllgor Cyllid ac Adnoddau ym mis Tachwedd 2019. Bydd yr adolygiad nesaf yn digwydd yn 2022.

Arian Parod

Balans arian parod y Coleg ar 31 Gorffennaf 2021 oedd £24.0m (2020 - £14.9m). Yn ystod y flwyddyn, buddsoddodd y Coleg £6.8m mewn adnoddau cyfalaf er budd dysgwyr a staff, a chyflwynir manylion hyn yn ddiweddarach yn yr adroddiad. Ffactor allweddol a gyfrannodd at y cynnydd yn y balans arian parod ar ddiwedd y flwyddyn oedd oedi grantiau Covid heb eu gwario gan Lywodraeth Cymru, a llithriant yn rhaglen gyfalaf 2021/22.

Effaith costau pensiwn ar ganlyniadau'r Coleg

Mae canlyniadau'r Coleg yn cael eu heffeithio'n sylweddol gan ansefydlogrwydd sy'n deillio o ofynion cyfrifyddu ar gyfer buddion ôl-gyflogaeth a osodir yn FRS 102. Mae'r safon cyfrifyddu yn sicrhau gofynion y Coleg wrth gyfrifyddu cost ei ymrwymiad i'r Cynllun Pensiwn Llywodraeth Leol (LGPS) o ran ei staff cymorth busnes. Yn sgil hyn, mae'r costau i'r cyfrif incwm a gwariant a'r rhwymedigaethau a ddangosir ar y fantolen yn cael eu heffeithio gan newidiadau yn y tybiaethau actiwaraid a symudiadau'r farchnad mewn perthynas â'r asedau a ddelir gan y cynllun pensiwn - gyda'r ddau ohonynt y tu hwnt i reolaeth y Coleg. Mae hyn yn berthnasol iawn i 2020/21, sef blwyddyn pan gafwyd dirywiad sylweddol yn sefyllfa ariannol amryw o gynlluniau pensiwn o ganlyniad i ansefydlogrwydd parhaus yn y farchnad, a achoswyd gan bandemig Covid-19.

Fel yr eglurwyd uchod, mae'r gwarged ar gyfer y flwyddyn yn cynnwys costau heb fod yn arian parod o £4.9m (2020 - £3.3m) a gyfyd o ganlyniad i adnabod y Cynllun Pensiwn Llywodraeth Leol yn unol â'r FRS 102.

Yn ogystal, mae cydnabyddiaeth o'r ddarpariaeth bensiwn Cynllun Pensiwn Llywodraeth Leol ar y fantolen wedi cynyddu o £37m i £60.7m (2020 - £57.0m) yn ystod y flwyddyn.

Yn annog y symudiad niweidiol hwn yn bennaf mae cynnydd yn y tybiaethau cynnydd mewn chwyddiant a chyfraddau cyflogau, sydd yno i gynyddu'r gwerth a roddir ar atebolrwydd y dyfodol. Mae cynnydd bach yn y gyfradd ddisgowntio o 1.4% yn 2020 i 1.6% yn 2021, ynghyd â chynnydd yng ngwerth buddsoddiadau sylfaenol a ddalwyd yn y gronfa ar 31 Gorffennaf, wedi'i osod yn erbyn peth o effaith y newid yn nhybiaethau cynnydd mewn chwyddiant a chyfraddau cyflogau.

Mae diffyg yn y pensiynau o £60.7m yn cael effaith sylweddol ar fantolen y Coleg, gan greu cronfeydd wrth gefn negyddol o -£24.3m (gostyngiad bach o -£26.1m yn 2019/20). Nid oes fawr ddim y gall y Coleg ei wneud i ddylanwadu ar symudiadau yn y diffygion hyn, ar wahân i gynyddu cyfradd gyfrannu'r cyflogwr. Bu i brisiad bob tair blynedd o'r Cynllun a gwblhawyd yn 2019 arwain at ostyngiad yng nghyfradd gyfrannu'r cyflogwr o 7.2%, ond mae'n debygol iawn y bydd hyn yn gwyrddroi yn y prisiad nesaf oherwydd amodau'r farchnad a'r economi ar hyn o bryd. Mae'r prisiad nesaf i'w gwblhau yn 2022.

Fodd bynnag, wrth ystyried effaith y gofynion cyfrifyddu hyn ar sefyllfa ariannol y Coleg, dylid nodi mai, yn eu hanfod, goblygiadau hirdymor yw'r rhai hyn yn ymwneud â phensiynau, ac wrth fodloni'r goblygiadau hyn bod y Coleg yn talu'r cyfraniadau cyflogwr i'r cynllun pensiwn a argymhellir gan yr actiwari cymwys annibynnol.

Perfformiad Taliad

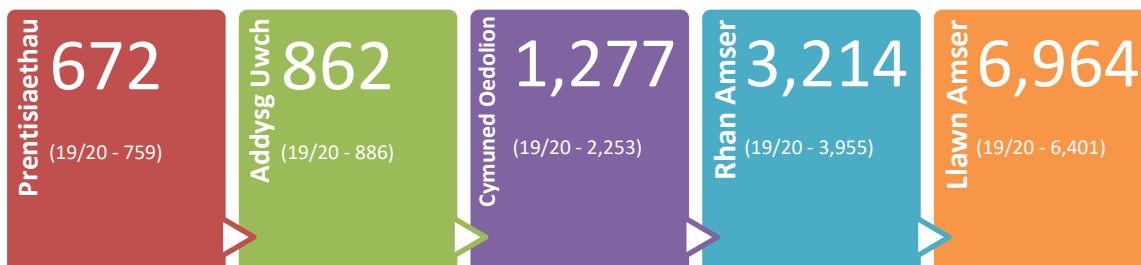
Mae gan y Coleg delerau talu 30 diwrnod safonol gyda'r rhan helaeth o'i gyflenwyr ac felly'n bodloni gofynion Deddf Taliadau Hwyr Dyledion Masnachol (Llog) 1998. Mae'r cyflenwr yn cael gwybod am y telerau hyn drwy gael copi o amodau a thelerau'r Coleg gyda phob archeb brynu.

Mae'r cyfrifiad o berfformiad talu, a bennwyd yn wreiddiol yn y Canllaw Cyfrifyddu, yn seiliedig ar y ffigur credydwr ar ddiwedd y flwyddyn, ac ar 31 Gorffennaf 2021 roedd y ffigur yn 9 diwrnod (2020 - 11 diwrnod). Y rheswm am y gostyngiad bach yw nifer fach o ymholiadau ynghylch taliadau gwerth uchel yn gysylltiedig â Covid-19 ar 31 Gorffennaf 2020, sydd bellach wedi'u datrys.

EIN DYSGWYR

Rhifau Dysgwyr

Yn 2020/21 Coleg Gwent oedd y Coleg o ddewis i 12,989 o ddysgwyr (2019/20 - 14,254):



Amrywiaeth ein Dysgwyr

Mae'r Coleg yn ymrestru poblogaeth amrywiol o fyfyrwyr sy'n adlewyrchu'n eang y cymunedau a wasanaethir gan ei gampysau, y pum masnachfaint Addysg Gymunedol yn y sir a'i raglen Dysgu Seiliedig ar Waith. Yn 2020/21, roedd 13.1% (19/20 - 9.8%) o'n dysgwyr o grwpiau Du a Lleiafrifoedd Ethnig a datganodd 17.6% (19/20 - 16.7%) o ddysgwyr eu hunain yn anabl a/neu'n meddu ar anhawster dysgu.

Roedd gwrywod yn cyfrif am 48.8% (19/20 - 48.5%) o ddysgwyr y Coleg yn 2020/21.

Mae'r Coleg yn gwasanaethu cyfran ychydig uwch o ddysgwyr o ardaloedd ag amddifadedd uchel mewn cymhariaeth â'r cyfartaledd mwyaf diweddar ar gyfer y sector (60.3% yn erbyn cyfartaledd sector o 49%). Wedi dweud hynny, mae hyn yn amrywio ar draws ein campysau, o 48% ar ein Campws Brynbuga i 75% ym Mharth Dysgu Blaenau Gwent.

Mae dysgwyr o bob deigradd yn perfformio'n dda ar bob mesur ac mae hyn yn gyson ar draws y categorïau. Wrth gymharu'r canlyniadau i ddysgwyr o ddeigradd 1 gyda deigraddau 5-10, mae'r gwahaniaeth yn y gyfradd lwyddo yn unol â chyfartaledd y sector a'r flwyddyn flaenorol. Rhodda hyn sicrwydd bod y Coleg yn cefnogi ei ddysgwyr yn dda a bod ganddo strategaethau ar waith sy'n cyfaddawdu'n llwyddiannus ar gyfer yr effaith negyddol bosibl sydd ynghlwm ag amddifadedd ar ddysgu.

Canlyniadau Dysgwyr

Mae pandemig wedi cael effaith sylweddol ar y mathau gwahanol o gymwysterau ac mae hwn wedi bod yn gyfnod heriol ac anodd arall i staff a dysgwyr. Aflonyddwyd ar ddysgu drwy gydol y flwyddyn academaidd gan ddysgwyr a staff yn gorfod hunanynysu, ynghyd â chyfnodau sylweddol o gau ysgolion a cholegau ac arwain at ddysgu o bell i nifer.

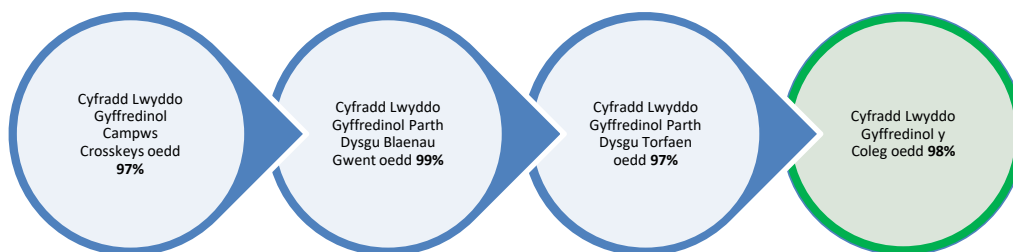
Nid oedd modd i gyrsiau galwedigaethol sy'n dibynnu ar hyfforddiant ac asesiad ymarferol barhau yn ystod y rhan helaeth o'r cyfnod clo ac fe'u rhoddwyd dan anfantais gan ddysgu o bell sydd wedi'i gyfyngu i gyrsiau ymarferol. Nid oedd modd i gyrsiau sy'n dibynnu'n drwm ar leoliad gwaith, er enghraifft gofal plant, barhau yn ôl yr angen gan nad oedd y darparwyr lleoliad gwaith yn gallu caniatáu lleoliadau gwaith. Cyfathrebwyd addasiadau

ar gyfer cyrsiau galwedigaethol drwy gydol y flwyddyn a gweithiodd staff yn galed i ddod â grwpiau bach o ddysgwyr i'r coleg yn ystod y cyfnod clo pan oedd angen asesiadau hanfodol. Arweiniodd hyn at nifer o staff a dysgwyr yn gweithio drwy gydol gwyliau'r hanner tymor a thrwy'r haf i gwblhau'r holl asesiadau angenrheidiol.

Rhoddyd gwybod i ddarparwyr yn gynnar na fyddai arholiadau'r haf yn digwydd ar gyfer cyrsiau Academaidd (AS, A, TGAU) a oedd yn ddefnyddiol, er mai araf oedd arweiniad ar drefniadau eraill. Gweithiodd timau addysgu yn galed drwy gydol sawl mis i ddyfeisio cynlluniau asesu, cynnal asesiadau ffurfiol yn unol â'r gofynion addasedig a chwblhau graddau wedi'u hasesu gan athrawon.

Canlyniadau Lefelau A

Er y problemau gydag arholiadau a graddau a gafodd eu hasesu gan athrawon eleni, roedd y Coleg ar ben ei ddigon unwaith eto gyda chanlyniadau Lefel A 2020/21. Mae'r rhain yn dangos gwaith caled a'r dull cadarn a fabwysiodd y tîm addysgu, gan sicrhau bod canlyniadau yn adlewyrchiad teg o'r gallu ar draws y coleg.



- Cyfradd lwyddo Campws Crosskeys ar gyfer graddau A*-C oedd 79.2% gyda graddau A*-A cyffredinol yn 31%.
- Cyfradd lwyddo Parth Dysgu Blaenau Gwent ar gyfer graddau A*-C oedd 81.9%, sy'n gynydd ar 75.9% y flwyddyn flaenorol cyn y pandemig.
- Ar gyfer y flwyddyn gyntaf o Lefelau A ym Mharth Dysgu Torfaen, y gyfradd lwyddo A*-C oedd 84.6%, sy'n rhagorol i garfan a bontiodd o'r ysgol yng nghanol eu rhaglen Lefel A ac a gafodd eu haflonyddu eto oherwydd y pandemig.
- Llwyddodd 57 o 73 pwnc Lefel A ar draws y coleg i gyflawni cyfradd lwyddo o 100% (78%).

Canlyniadau TGAU

Bu i 99.3% o'n dysgwyr a ddilynodd raglen TGAU Mathemateg ennill cymhwyster (A* i G) gyda 16.8% yn ennill graddau A* i C.

Bu i 99.2% o'n dysgwyr a ddilynodd raglen TGAU Saesneg ennill cymhwyster (A* i G) gyda 39.4% yn ennill graddau A* i C.

Canlyniadau Cyrsiau Galwedigaethol

Cyflawnodd dysgwyr sy'n astudio cyrsiau BTEC yn unol â'r blynyddoedd blaenorol gyda phroffiliau graddau cyffelyb a chyfradd lwyddo gyffredinol o 98.8% (mewn cymhariaeth â 96.1% yn 2019/20).

Y gyfradd gyflawni gyffredinol ym mis Medi 2021 oedd 89% ac mae hon yn debygol o gynyddu i oddeutu 91%. Wedi dweud hynny, y gyfradd ddargadw ar gyfer 2020-21 oedd 87%, sy'n is na'r tueddiadau yn y gorffennol ac mae hyn wedi effeithio ar gyfraddau llwyddo. Y meysydd pwnc lle'r oedd dargadwedd yn is yw'r rheiny sy'n cynnwys elfen ymarferol sylweddol, megis cyrsiau adeiladwaith ac iechyd a gofal. Y meysydd hyn a gafodd eu heffeithio fwyaf gan y pandemig.

Prentisiaethau

Mae'r Coleg yn rhagweld cyfradd lwyddo fframweithiau llawn mewn perthynas â phrentisiaethau o 83%. Mae hyn yn cynrychioli perfformiad cryf a gwelliant sylweddol ers y blynyddoedd diwethaf, hyd yn oed pan ystyrir effaith y pandemig. Yn sail i hyn mae ffocws gan y Tîm Prentisiaeth ar welliannau yn ansawdd y ddarpariaeth ar draws pob elfen o ddarparu'r fframweithiau.

Targedau Cyllid

Yn gyffredinol, cyflawnodd y Coleg 96.5% o'i darged llawn amser gan Lywodraeth Cymru, a 62.4% o'i darged rhan amser. Mae'r diffyg yn erbyn y targed rhan amser yn ganlyniad uniongyrchol i'r pandemig, a gafodd effaith sylweddol ar Ddysgu Oedolion yn y Gymuned nad oedd modd ei ddarparu oherwydd rheolau pellter cymdeithasol. Cafodd y pandemig effaith ar niferoedd Addysg Bellach rhan amser gan nad oedd y coleg yn gallu cynnal cyfran sylweddol o'r ddarpariaeth fwriadedig oherwydd y cyfnod clo.

Lleihaodd Lywodraeth Cymru y targed adfachu i 65% ac maent wrthi'n adolygu hyn eto ar hyn o bryd.

DATBLYGU CWRICWLWM

Mae'r strwythur Cyfadrannau newydd a gafodd ei weithredu ym mis Awst 2019 wedi cael effaith sylweddol ar y ffordd mae'r Coleg yn gweithio ac wedi galluogi ffocws mwy clir ac effeithiol ar ddatblygu cwricwlwm gyda phob cyfadran wedi treulio amser a gwneud ymdrech sylweddol i ddatblygu strategaethau cwricwlwm ar draws y Coleg, un ar gyfer pob maes pwnc. Bydd y rhain yn galluogi dull mwy strategol ac yn seiliedig ar gwricwlwm i reoli busnes y Coleg ac maent yn darparu gweledigaeth glir ar gyfer pob maes cwricwlwm. Mae hyn hefyd yn cyflawni buddion i gyflogwyr lleol, a fyddai'n flaenrol wedi gorfod cael cysylltiadau ar wahân ar gyfer pob campws. Gwelwyd cyflawniadau arbennig yn 2020/21 mewn nifer o feysydd cwricwlwm:

SGILIAU

Drwy ei ymrwymiad i'r agenda sgiliau, mae'r Coleg wedi'i ddewis i fod yn rhan o Ganolfan Rhagoriaeth WorldSkills UK: yn un o ddau goleg yn unig yng Nghymru i gyflawni hyn.

Fel rhan o'n statws Canolfan Ragoriaeth WorldSkills UK, mae gennym bedwar addysgwr yn lleadaenu hyfforddiant a dulliau addysgu i aelodau eraill o staff

Cawsom lwyddiant ysgubol yng nghystadlaethau Sgiliau Cymru 2020/21, gan sicrhau 36 medal sy'n nifer rhagorol, a chyrraedd y pedwerydd safle o blith 17 o ddarparwyr o Gymru

Mae 11 o'n myfyrwyr wedi llwyddo i ennill lle yng nghystadlaethau WorldSkills UK eleni, 2021/22

IECHYD A GOFAL CYMDEITHAS OL

Rydym yn parhau i fod yn weithredol ac yn brif aelod o Bartneriaeth Iechyd, Gofal Cymdeithasol a Lles Gwent Fwyaf y mae Prifysgol De Cymru newydd ymuno â hi

Mae BIPAB wedi cofrestru i'r Addewid Cyflogwyr a dyma ddiolch ffurfiol ganddynt am yr hyn mae'r coleg wedi'i wneud i'w cefnogi nhw yn ystod y pandemig, gan gynnwys cefnogi canolfannau brechu a sgrinio iechyd dros dro a gwaith gwirfoddol gan fyfyrwyr

Mae gennym ddatblygiadau yn y cwricwlwm, gan gynnwys sefydlu ystafelloedd efelychu ar bob campws, sefydlu Rhaglen Interniaeth gyda Chefnogaeth newydd ar gyfer Sgiliau Byw'n Annibynnol, datblygu Mynediad at Feddygaeth a lansio ein llwybr Careers College mewn Gwyddorau Iechyd

Yn unol ag adolygiad y sector o'r holl gymwysterau Gofal yng Nghymru, rydym wedi cyflwyno cyrsiau llawn amser newydd sbon ym meysydd Iechyd a Gofal Cymdeithasol a Gofal Plant ar lefelau 2 a 3; ac mae pob un ohonynt yn cynnwys ychydig o ddysgu dwyieithog gorfodol

CEISWYR LLOCHES A FFOADURIAI D

Rydym yn parhau i lwyddo i gynnal yr hwb REACH ESOL sy'n helpu i asesu safonau Saesneg bob un sy'n byw yn y rhanbarth; ac sydd angen ESOL i wella eu cyfleoedd datblygu i gyflogaeth neu addysg bellach a hyfforddiant

LLETYGARW CH ARLWYO A THWRISTIAE TH

Rydym wrthi'n datblygu'r adeilad 1917 ym Mrynbuga i sefydlu hyfforddiant o'r radd flaenaf yn y meysydd lletygarwch, arlwyo a thwristiaeth

Rydym wedi sicrhau cefnogaeth Addewid Cyflogwyr gan gyflogwyr allweddol y rhanbarth, gan gynnwys Celtic Manor, gyda chefnogaeth gan ein partneriaeth gyda Fforwm Cogyddion y DU

Rydym wedi dod yn aelod gweithredol o Bartneriaeth Bwyd Sir Fynwy sy'n anelu at greu rhwydwaith bwyd cynaliadwy yn ein hardal leol

Rydym yn defnyddio cefnogaeth gan Lywodraeth Cymru mewn perthynas â Byw'n Iach a hyrwyddo Cymru fel cyrchfan i dwristiaid

PEIRIANNEG

Yn ddiweddar, rydym wedi adnewyddu ac uwchraddio ein gweithdai peirianeg a'n cyfleusterau cerbydau modur, er mwyn sicrhau eu bod yn berthnasol i'r tirlun newidiol sydd ynghlwm â pheirianeg a'r diwydiant modurol

Rydym wedi gosod cyfarpar newydd yn ein gweithdai, gan gynnwys meddalwedd diagnostig sy'n gysylltiedig â cherbydau trydan, cyfarpar 'Snap-On' newydd i godi cerbydau, peiriannau turnio a melino metel newydd yn cynnwys peiriant echel CNC 5

Rydym wedi camu i fyd y cerbydau trydan ac mae gennym geir trydan newydd sbon, gan gynnwys Tesla Model 3, VW E Golf a BMW I3

Rydym yn datblygu amrywiaeth o raglenni rhan amser mewn roboteg a chynnal a chadw cerbydau trydan; cwricwlwm newydd i gyd-fynd â'n cyrsiau cyfredol mewn cyfansoddion ffibr carbon, chwaraeon modur, gweithgynhyrchu ac awyrenneg

DIGIDOL A CHYFRIFIADU REG

Ymunodd dau o'n dysgwyr Cymorth Systemau TGCh Lefel 2 â'r Hacathon Rhithwir a gynhaliwyd gan Brifysgol Metropolitan Caerdydd. Daeth un o'r dysgwyr hyn i'r brig, gan guro 389 o gystadleuwyr a chan lwyddo i gwblhau yn yr amser cyflymaf, sef 38 munud a 45 eiliad

Ymunodd dysgwyr E-chwaraeon o Barth Dysgu Blaenau Gwent â Thîm Rygbi Gleision Caerdydd ac EDN Esports i drefnu cystadleuaeth gemau lle allai dimau gystadlu yn erbyn sêr rygbi rhyngwladol Cymru. Roedd y digwyddiad a gynhaliwyd gan ein dysgwyr yn nodi lansiad tîm E-chwaraeon newydd Gleision Caerdydd a denwyd chwaraewyr o bob cwr

GWOBRAU A DATHLIADAU

Dyfarnwyd ein tîm Lefel A Parth Dysgu Blaenau Gwent â Gwobr Efydd 'Tîm AB y Flwyddyn 2021' yng Ngwobrau Addysgu Pearson. Mae'r wobr yn cydnabod y cyfraniad gwerthfawr a wnaed gan ein staff addysgu ymroddedig o ran newid bywydau pobl ifanc yr ardal

Rydym wedi codi dros £5,000 i'n Helusen y Flwyddyn, sef Gofal Hosbis Dewi Sant. Y Gyfadran Astudiaethau Creadigol a Thechnegol a ddechreuodd godi arian drwy wisgo eu Lycra, eu speedos a'u hesgidiau rhedeg, i feicio, cerdded, nofio neu redeg y pellter o Land's End i John o' Groats, sy'n bellter anhygoel o 874 milltir. Yn fuan ar eu holau y daeth y Gyfadran Astudiaethau Academiaidd a Menter, gan deithio cynifer o filltiroedd â phosibl mewn un diwrnod. Cyfarwyddwr y Gyfadran a ddaeth i'r brig, fodd bynnag, a hynny drwy feicio 207 milltir mewn un diwrnod - anhygoel

BUDDSODDIAD YN EIN STAFF

O ystyried y 12 mis diwethaf, mae cryn dipyn o'n hamser a'n hymdrech wedi parhau i ganolbwyntio ar gefnogi ein cydweithwyr drwy bandemig parhaus Covid-19. Drwy gydol y cyfnod hwn, roedd gofyn i'r coleg ymateb yn gyflym drwy nifer o newidiadau, ac mae ein cydweithwyr wedi bod yn allweddol o ran sicrhau bod dysgu effeithiol a darpariaeth y gwasanaeth yn parhau. Yn flaenoriaeth i'n coleg felly oedd sicrhau ein bod yn arwain, yn cefnogi ac yn cymhell ein cydweithwyr yn effeithiol drwy gydol y pandemig hwn ac yn y dyfodol.

Er bod ymateb i heriau'r pandemig wedi bod yn flaenoriaeth ar gyfer pob tîm ar draws y Coleg, mae mwy i'w adrodd o ran buddsoddiadau staff drwy gydol y deuddeg mis diwethaf.

Ymgysylltu â Staff

Gofynnwyd i bob staff gwblhau arolwg ymgysylltu i rannu ei safbwyntiau a'u hadborth mewn perthynas â'u profiad o gyflogaeth. Mae'r adborth wedi'i ystyried yn ofalus ac fe'i defnyddiwyd fel mewnbwn allweddol i gefnogi a llywio ein gweledigaeth newydd, ein cenhadaeth a phob agwedd ar y Strategaeth Pobl newydd ar gyfer 2021-2026. Cymerodd 68% o gydweithwyr ran a rhoddodd hyn ddealltwriaethau rhagorol i ni a'n sgôr ymgysylltiad cyfredol yw 70%.

Yn ogystal, rydym wedi cynnal nifer o Gyfarfodydd i'r Holl Staff a Chyfarfodydd i'r Un Tîm Rheoli Unedig yn rhithiol, yn ogystal â chyhoeddi ein cylchlythyr pob pythefnos (InTouch). Gwnaethom orffen y flwyddyn gyda'n Gwobrau Dathlu Rhagoriaeth rhithiol a oedd yn dangos cyflawniadau staff ac yn cydnabod ymdrechion ein cydweithwyr.

Hyfforddiant a Datblygiad Proffesiynol Parhaus

Darparwyd hyfforddiant drwy gydol y flwyddyn ac yn rhan o'r sesiynau oedd; Cydraddoldeb ac Amrywiaeth, Diogelu, Urddas yn y Gwaith, y Rheoliad Cyffredinol ar Ddiogelu Data ac Iechyd a Diogelwch.

Roedd ein diwrnodau hyfforddiant mewn swydd hefyd yn seiliedig ar y thema Cydraddoldeb ac Amrywiaeth ac Iechyd a Llesiant a chynhaliwyd sesiynau rhyngweithiol gyda staff i godi ymwybyddiaeth mewn perthynas â rhywedd, anabled, iechyd meddwl a gwytnwch.

Gwnaethom hefyd gefnogi 12 o'n rheolwyr i weithio drwy Raglen Rhagoriaeth Arweinyddiaeth, a ganolbwyntiodd ar sgiliau arwain hanfodol megis sefydlu gweledigaeth ar gyfer y dyfodol, gosod amcanion a hyfforddi.

Darparodd y Tîm Addysgu a Dysgu amrywiaeth o gyfleoedd ar gyfer staff addysgu i gyfrannu at Ddatblygiad Proffesiynol Parhaus, gan gynnwys Mentora 1 i 1, Gweithdai/Sesiynau Ysbrydoliaeth a HMS, ac mae'r cwbl ar gael ar-lein. Mynychwyd digwyddiadau Datblygiad Proffesiynol Parhaus o bell gan nifer sylweddol o staff, drwy gydol pwysau'r cyfnod clo. Yn ogystal, lansiodd Cynhadledd Addysg am y tro cyntaf eleni, a gynigiodd fwy o gyfleoedd i rannu arfer orau drwy ymchwil i'r byd addysg.

Parhaodd gyfleoedd i staff ddatblygu eu sgiliau o ran darparu ar-lein a dysgu o bell yn ystod 20/21, gan gynnwys hyfforddiant Microsoft Teams, datblygiad ac uwchsgilio ar Canvas, sut i gyflwyno gwersi diddorol ar-lein a defnyddio dulliau asesu heriol. Lanswyd y cysyniad o ystafelloedd syniadau, er mwyn i staff rannu syniadau ac arferion gorau, fel rhan o hyfforddiant mewn swydd a chafwyd adborth cadarnhaol gan staff.

Cafwyd cyfleoedd i aseswyr a swyddogion sicrhau ansawdd mewnol ddatblygu a diweddarau sgiliau a gwybodaeth ar gyfer cynllunio ac adrodd effeithiol er sicrhau ansawdd mewnol. Helpodd y tîm i baratoi staff ar gyfer y cymwysterau Sgiliau i Gymru newydd mewn Adeiladwaith.

Tâl a Chydnabyddiaeth Ariannol Staff

Mae'r Corff Llywodraethu yn cydnabod bod llwyddiant y Coleg yn seiliedig ar waith caled a chyfraniad ei staff a'i bod yn hanfodol y cânt eu gwobrwyo'n deg a rhesymol. Yn ogystal, mae'r Corff Llywodraethu yn cydnabod pwysigrwydd tryloywder a chydaddoldeb wrth wneud penderfyniadau ynghylch tâl a chydnabyddiaeth ariannol, ac mae'n cydymffurfio â'r gofynion i gyhoeddi gwybodaeth ynglŷn â materion o'r fath.

Yn ystod 2020/2021 cafodd staff y codiadau cyflog canlynol:

Dyfarniad Cyflog 2020/21 yn ôl Teulu Swydd	
Darlithydd (MG1)	8.48%
Darlithydd (Graddau MG Eraill)	3.75%
Darlithydd (Graddau UP)	2.75%
Cymorth Busnes	3.1%
Meingefn Rheoli	2.75%

Mae hefyd yn ofynnol i'r Coleg adrodd yn flynyddol ar ei fwllch tâl rhwng y rhywiau. Yn ystod 2020/21, adroddasom fwllch tâl cymedrol rhwng y rhywiau o 6.73% a bwlch tâl canolrifol rhwng y rhywiau o 16.82%.

Mae'r manylion llawn ar gael yn ein Hadroddiad Tâl y Rhywiau, y gallwch ei ddarllen drwy'r ddolen isod:

<https://www.colegwent.ac.uk/wp-content/uploads/2021/09/gender-pay-gap-report-2021-EN.pdf>

Cydraddoldeb ac Amrywiaeth

Yn ogystal â'r hyfforddiant sydd wedi'i amlinellu uchod, mae nifer o gyflawniadau allweddol wedi'u cyflawni sy'n cefnogi cydraddoldeb, amrywiaeth a chynhwysiant yn erbyn ein cynllun cydraddoldeb strategol. Mae'r cyflawniadau hyn yn cynnwys y canlynol:

- Sefydlwyd Grŵp Llywio Amrywiaeth a Chynhwysiant newydd gyda chydweithwyr ar draws y Coleg. Cyfarfuant 6 gwaith yn ystod y flwyddyn.
- Datblygwyd Calendr Amrywiaeth ac mae gweithgareddau, digwyddiadau a dathliadau wedi'u cynnal drwy gydol y flwyddyn. Roedd y rhain yn cynnwys: Mis Hanes LGBTQ+, Diwrnod Rhyngwladol y Merched, Mis Ymwybyddiaeth Awtistiaeth, Wythnos Iechyd Meddwl, Ramadan ac Eid, a Pride.

- Mewn perthynas â'r uchod, cynhaliwyd ystod o weithgareddau ymgysylltu ar gyfer ein staff a'n dysgwyr. Roedd y rhain yn cynnwys: Siaradwyr gwadd, hyfforddiant a datblygiad, cyflwyniadau gan sefydliadau cymorth megis Dangos y Cerdyn Coch i Hiliaeth a Stonewall, yn ogystal â Phodlediadau.
- Magodd y Coleg gysylltiad â'r Grŵp Arweinyddiaeth Addysg Bellach Du hefyd. Rydym yn edrych ymlaen at weithio gyda'r Grŵp a Cholegau eraill ledled y DU i fewnosod eu cynllun 10 pwynt gyda'r nod o gyflawni diwylliant gwrth-hiliol mewn Colegau unigol, a'r sector AB yn gyffredinol.

Yn ogystal, datblygwyd cynllun gweithredu i gefnogi gyda hyrwyddo'r agenda Cydraddoldeb, Amrywiaeth a Chynhwysiant ymhellach. Mae'r canlynol yn rhoi cipolwg ar y gweithredoedd sydd wedi'u cytuno hyd yn hyn ar gyfer y flwyddyn nesaf:

- Codi rhagor o ymwybyddiaeth o'r Grŵp Llywio Amrywiaeth a Chynhwysiant, sefydlu ei ddiben a'i nodau.
- Gwella cysylltiadau â'r Undeb Myfyrwyr eto, gan sicrhau bod yr agenda Cydraddoldeb, Amrywiaeth a Chynhwysiant yn cael ei hyrwyddo ymhlith y staff a'r dysgwyr yn gyson.
- Archwilio a datblygu hwb adnoddau Cydraddoldeb, Amrywiaeth a Chynhwysiant ar gyfer staff a dysgwyr.
- Archwilio ac ystyried cysylltiad â phartneriaid allanol, yn ogystal â chaffael achrediad Cydraddoldeb, Amrywiaeth a Chynhwysiant yn y tymor hirach.
- Archwiliad llawn o'r llwyfannau cyfathrebu gan ystyried cynnwys a hygyrchedd.
- Archwiliad llawn o ddata Cydraddoldeb, Amrywiaeth a Chynhwysiant a datblygu cynllun gweithredu yn seiliedig ar broffiliau cyfredol.
- Adolygiad llawn o bolisiau allweddol AD, gan gynnwys agwedd y Coleg at recriwtio staff.
- Adolygiad llawn o anghenion hyfforddiant statudol, yn ogystal â chyfleoedd datblygiad proffesiynol parhaus codi ymwybyddiaeth allgyrsiol.
- Adolygu a diweddarau'r Cynllun Cydraddoldeb Strategol wrth i gynnydd barhau.

Iechyd a Llesiant

Mae data absenoldeb salwch cyffredinol ar gyfer y Coleg rhwng 2020/21 yn dangos cyfradd absenoldeb (%) o 4.1%. Mae hyn wedi gostwng o 2.3% mewn cymhariaeth â'r flwyddyn flaenorol. Mae dangosfwrdd absenoldeb newydd ar waith i roi cefnogaeth well i reolwyr llinell gyda cheisio a monitro achosion salwch eu hadran yn annibynnol.

Mae Grŵp Gweithredu Llesiant wedi'i sefydlu gyda Hyrwyddwyr Llesiant ledled y Coleg sy'n ymroddedig i wella ac ehangu ein cynnig llesiant.

BUDDSODDI YN EIN HYSTÂD, TECHNOLEG AC ADNODDAU FFISEGOL

Er yr anawsterau parhaus sy'n cael eu cyflwyno gan Covid-19, rydym wedi parhau i weithio'n galed i atgyfnerthu adnoddau i'n dysgwyr a'n staff, a thrwy gydol y flwyddyn defnyddiasom yn effeithiol ac effeithlon holl grantiau cyfalaf ychwanegol mewn perthynas â Covid gan Lywodraeth Cymru pan gawsant eu cyhoeddi. Gwnaethom fuddsoddi cyfanswm o £6.8m mewn sawl prosiect fel y crynhoir yn y siart isod.

BUDDSODDIAD YN EIN HYSTADAU A'N

Mae gwaith adnewyddu sylweddol wedi'i gwblhau yn y gweithdai ar Gampws Crosskeys a Dinas Casnewydd ac mae rhagor o waith wedi'i drefnu ar gyfer 21/22

Mae cyllid Ôl-gronid Cynnal a Chadw gan Lywodraeth Cymru wedi'i ddefnyddio ar gyfer ail-doi, gosod goleuadau a system wres newydd, atgyweirio stablau, carpedi ac addurno

Cafodd prosiectau adeiladu i gefnogi Cyfrifeg, Dylunio Gemau AU, Gwyddoniaeth, Trin Gwallt a Harddwch ac lechyd a Gofal eu cwblhau yn ystod yr haf.

Rhagwelir y bydd caniatâd cynllunio yn cael ei gymeradwyo ar gyfer Prosiect yr Adeilad 1917 gwerth £4.8M ac mae tendrau yn cael eu hasesu.

Mae tendrau yn cael eu ceisio ar gyfer gwelliannau sylweddol i lety Meddygaeth Milfeddygol ym Mrynbuga.

Bydd Cais am Ganiatâd Cynllunio yn cael ei gyflwyno maes o law ar gyfer y prosiect Peiranneg HIVE yng Nglynebwy. Mae dylunio manwl yn parhau a disgwylir cyhoeddiad am gyllid llawn yn fuan.

Mae modelu gofod a gwaith uwch-gynllunio wedi'i drefnu ar gyfer Campws Crosskeys a Brynbuga

BUDDSODDIAD MEWN TECHNOLEG

Rydym wedi caffael a threfnu 6,500 o ddyfeisiau i ddsygwyr a staff, ac mae hynny wedi bod yn amhrisiadwy o ran cefnogi dysgu o bell a gweithio yn ystod y pandemig

Mewnosod a chomisiynu TGCh ar gyfer prosiectau uchel eu proffil, megis Parth Dysgu Torfaen a'r Hwb Selber ym Mharth Dysgu Blaenau Gwent

Diweddariadau sylweddol i seilwaith hanfodol megis trosglwyddo rhwydwaith, llinellau ffibr a'r amgylchedd bwrdd gwaith rhithiol

Mewnosod System Rheoli Gwasanaeth Technoleg Gwybodaeth newydd.

Gwella systemau ar-lein ar gyfer ymrestru dysgwyr

BUDDSODDIAD MEWN CYFARPAR CWRICWLWM AC ADNODDAU ERAILL

Buddsoddiad sylweddol yn yr Uned Gofal Anifeiliaid a Chanolfan Geffylau drwy raglen o gyfarpar a manau newydd neu wedi'u hadnewyddu ar gyfer pob anifail. Drwy fuddsoddi yn y da byw y cynyddwyd y nifer o geffylau mae'r coleg yn berchen arnynt yn y Ganolfan Geffylau.

Crëwyd rhaglen drawsnewid i fuddsoddi yn y dechnoleg ddiweddaraf ar gyfer myfyrwyr peiranneg yn 20/21. Roedd hyn yn cynnwys newid y rigiau hydrologig yn Crosskeys y buddsoddiwyd dros £500k ynddynt.

Gwnaethpwyd buddsoddiad mawr i gefnogi ein myfyrwyr Anghenion Dysgu Ychwanegol yn Nhorfaen, a roddodd fynediad i fyfyrwyr at y cyfarpar DoFe yr oeddynt ei angen.

Prynwyd cerbydau trydan uchel eu proffil i gynyddu'r ddarpariaeth yn Crosskeys ac i gynnig y gallu i fyfyrwyr i weithio ar y dechnoleg ddiweddaraf ar gyfer cerbydau trydan.

Mae Rhaglen Disodli Asedau ar waith i olrhain dyddiadau bras y gwaith o ddisodli cyfarpar cyfalaf sylweddol, ac mae'n cynnwys unrhyw ofynion am gyfarpar ar gyfer y dyfodol sydd wedi'u nodi yn y cynlluniau strategol. Mae hyn yn ein galluogi ni i ymateb yn gyflym pan mae cyllid gan Lywodraeth Cymru yn cael ei gyhoeddi ac yn ein galluogi i weithio mewn amserleni heriol iawn. Rydym wedi gallu prynu cyfarpar ar gyfer y cwricwlwm sy'n ofynnol i gefnogi ein myfyrwyr drwy gydol y pandemig cyfredol.

PARTNERIAETHAU

Mae Coleg Gwent wedi llwyddo i gynnal ac ymgysylltu â nifer o bartneriaethau newydd a chyfredol drwy gydol blwyddyn anodd arall i'n rhanddeiliaid a'r Coleg.

Mae'r Pennaeth yn parhau i gynrychioli'r sector AB ym Mhartneriaeth Sgiliau Prifddinas-Ranbarth Caerdydd, sef y Bartneriaeth Sgiliau Rhanbarthol ar gyfer de-ddwyrain Cymru.

Ymhlith ei chyfrifoldebau, mae'r bartneriaeth hon yn chwarae'r rôl bwysig o gynghori Llywodraeth Cymru ar flaenoriaethau sgiliau ar gyfer economi rhanbarth de-ddwyrain Cymru.

Fis Ionawr 2021, gwahoddwyd y Pennaeth i ymuno â Phartneriaeth Twf Economaidd Prifddinas-Ranbarth Caerdydd, sy'n gorff cynghori i Gabinet Prifddinas-Ranbarth Caerdydd, ac yn gyfrifol am gynghori ar faterion yn ymwneud â datblygu polisi economaidd, ac am ddarparu rhagwelediad strategol ac arweinyddiaeth drylwyr.

Mae'r Coleg hefyd yn cyfrannu at fenter y Cymoedd Technoleg, sy'n ceisio cefnogi Cymoedd de Cymru a Blaenau Gwent i ddatblygu technolegau newydd i gefnogi diwydiant newydd. Mae'r Is-bennaeth (Cwricwlwm ac Ansawdd) yn aelod o Grŵp Cynghori Strategol y Cymoedd Technoleg, sy'n darparu cyngor strategol i Grŵp Nawdd y Cymoedd Technoleg (uwch swyddogion Llywodraeth Cymru) ar amcanion, blaenoriaethau a darpariaeth strategol sy'n ymwneud â'r Cymoedd Technoleg.

Mae'r Coleg yn cwmpasu pum ardal Awdurdod Lleol a gwneir ymdrech i ymgysylltu â phartneriaethau strategol a gweithredol perthnasol, gan gynnwys Byrddau Gwasanaethau Cyhoeddus, grwpiau sgiliau a hyfforddiant a fforymau economaidd. Mae'r Coleg yn cryfhau'n barhaus ei gysylltiadau ag Awdurdodau Lleol a chaiff ei gydnabod fel rhanddeiliad yn yr agendâu sgiliau, twf a ffyniant ledled Gwent.

Yn ystod y flwyddyn, mae'r Coleg wedi bod yn gweithio gyda Chyngor Bwrdeistref Sirol Blaenau Gwent, rhaglen y Cymoedd Technoleg a Llywodraeth Cymru i newid yr hen uned weithgynhyrchu yng Nglynebwy yn ganolfan hyfforddiant ac addysg peirianeg arbenigol, gan ganolbwyntio ar anghenion cyflogwyr rhanbarthol. Mae'r cyllid yn ei le dros dro ar gyfer y prosiect hwn a bydd gwaith adnewyddu'r safle yn dechrau yn 21/22 er mwyn ei gwblhau yn ystod 22/23.

Eleni, agorwyd campws Parth Dysgu Torfaen newydd yng Nghwmbrân, a gafodd ei adeiladu mewn partneriaeth â Chyngor Bwrdeistref Sirol Torfaen ac yn cynrychioli'r model trydyddol newydd ar gyfer Torfaen. Mae'r Coleg hefyd yn parhau i weithio gyda Chyngor Dinas Casnewydd i gyflawni Chwarter Gwybodaeth Casnewydd, a champws newydd sbon wrth galon y ddinas.

Mae'r Coleg wedi dal ati i fagu partneriaethau llwyddiannus gyda chyflogwyr drwy gydol y flwyddyn. Mae'r gwaith gyda Bwrdd Iechyd Prifysgol Aneurin Bevan a Consortiwm Gyrfaedd Gofalu Gwent yn arbennig wedi gweld y Coleg yn cefnogi'r ymdrech Covid-19 lleol, gan ennill cydnabyddiaeth gan y Bwrdd Iechyd. Cwblhaodd menter Cyber College Cymru ei blwyddyn gyntaf yn llwyddiannus mewn partneriaeth â chyflogwyr mawr, Coleg Pen-y-bont ar Ogwr a Phrifysgol De Cymru.

Mae'r partneriaethau sy'n cefnogi i gyflawni prosiectau sydd wedi'u hariannu gan Gronfa Gymdeithasol Ewrop yn parhau i ddarparu rhagor o werth i'r Coleg, dysgwyr a chyflogwyr lleol. Mae'r prosiectau Ysbrydoli i Gyflawni, sy'n cael eu harwain gan Awdurdodau Lleol, yn ymwneud â nifer o bartneriaethau rhanbarthol a'u nod yw cefnogi dysgwyr sydd fwyaf mewn risg o ddod yn unigolion nad ydynt mewn addysg, cyflogaeth na hyfforddiant. Mae'r prosiectau Uwchsgilio @ Waith dan arweiniad Coleg Gwent a Choleg y Cymoedd, ac yn waith ar y cyd rhwng partneriaid AB yn ne-ddwyrain Cymru a Phowys. Yn ogystal, mae'r

Coleg yn cadeirio rhwydwaith sgiliau Cronfa Gymdeithasol Ewrop, sy'n grŵp eang o gyrff AB, AU, Awdurdod Lleol a thrydydd sector sy'n cyflawni sgiliau a hyfforddiant.

Mae'r Coleg yn cynnig contract Prentisiaeth fel rhan o'r consortiwm B-WBL, sydd dan arweiniad Coleg Sir Benfro. Mae'r trefniant hwn yn gweithio'n dda ac mae'r consortiwm yn darparu llawer o gefnogaeth i raglen Prentisiaeth y Coleg, yn ogystal â hwyluso contract Llywodraeth Cymru. Yn ystod 20/21, cafodd contractau Dysgu Seiliedig ar Waith eu hail-dendro a pharhaodd y Coleg i fod yn ymrwymedig i'r consortiwm B-WBL.

Mae Coleg Gwent wedi parhau i weithio â'r Careers College Trust. Rydym yn gweithio'n agos â'r ymddiriedolaeth genedlaethol hon i fagu cysylltiadau cryfach rhwng y cwricwlwm ac anghenion cyflogwyr yn y sectorau â blaenoriaeth o iechyd a gofal a digidol. Mae'r Coleg yn parhau i ddatblygu ar hyn er mwyn cryfhau'r brif rôl mae AB yn ei chwarae o ran paratoi dysgwyr ar gyfer byd gwaith a bodloni anghenion sgiliau lleol.

IECHYD, DIOGELWCH A PHERFFORMIAD AMGYLCHEDDOL

Iechyd a Diogelwch

Yn ystod 2020/21, cyflawnodd y Coleg nifer o nodau iechyd a diogelwch, sy'n dangos dull gweithredu'r Coleg i leihau risg a darparu amgylchedd diogel i'r holl staff a dysgwyr gan

sicrhau cydymffurfiaeth gyfreithiol. Yn yr un modd â'r flwyddyn flaenorol 2020/21, mae gwaith tîm lechyd a Diogelwch y Coleg wedi canolbwyntio i raddau helaeth iawn ar yr ymateb i Covid-19 ac mae ein hymdrechion wedi'u cydnabod yn esiampl dda gan ein partneriaid lechyd yr Amgylchedd lleol.

Yn fwy cyffredinol, caiff cofrestr risg a chyfleoedd iechyd a diogelwch y Coleg ei hadolygu'n flynyddol gan y Pennaeth lechyd, Diogelwch a Chynaliadwyedd a'i monitro gan y Pwyllgor lechyd, Diogelwch a Chynaliadwyedd sydd â chynrychiolaeth ar y Bwrdd Llywodraethwyr sy'n adrodd yn rheolaidd i'r Bwrdd. Mae'r adolygiad yn sicrhau bod y peryglon iechyd a diogelwch sylweddol a'r risgiau cysylltiedig i'r Coleg yn cael eu hasesu, bod y mesurau rheoli yn cael eu hadolygu a bod camau gweithredu priodol yn cael eu hadnabod er mwyn lleihau'r risgiau hynny.

Ar hyn o bryd, mae gan y Coleg 43 o risgiau lechyd a Diogelwch sylweddol, y mae 25 ohonynt wedi'u hasesu'n risgiau isel, 18 wedi'u hasesu'n risgiau canolig a dim un wedi'u hasesu'n risgiau uchel.



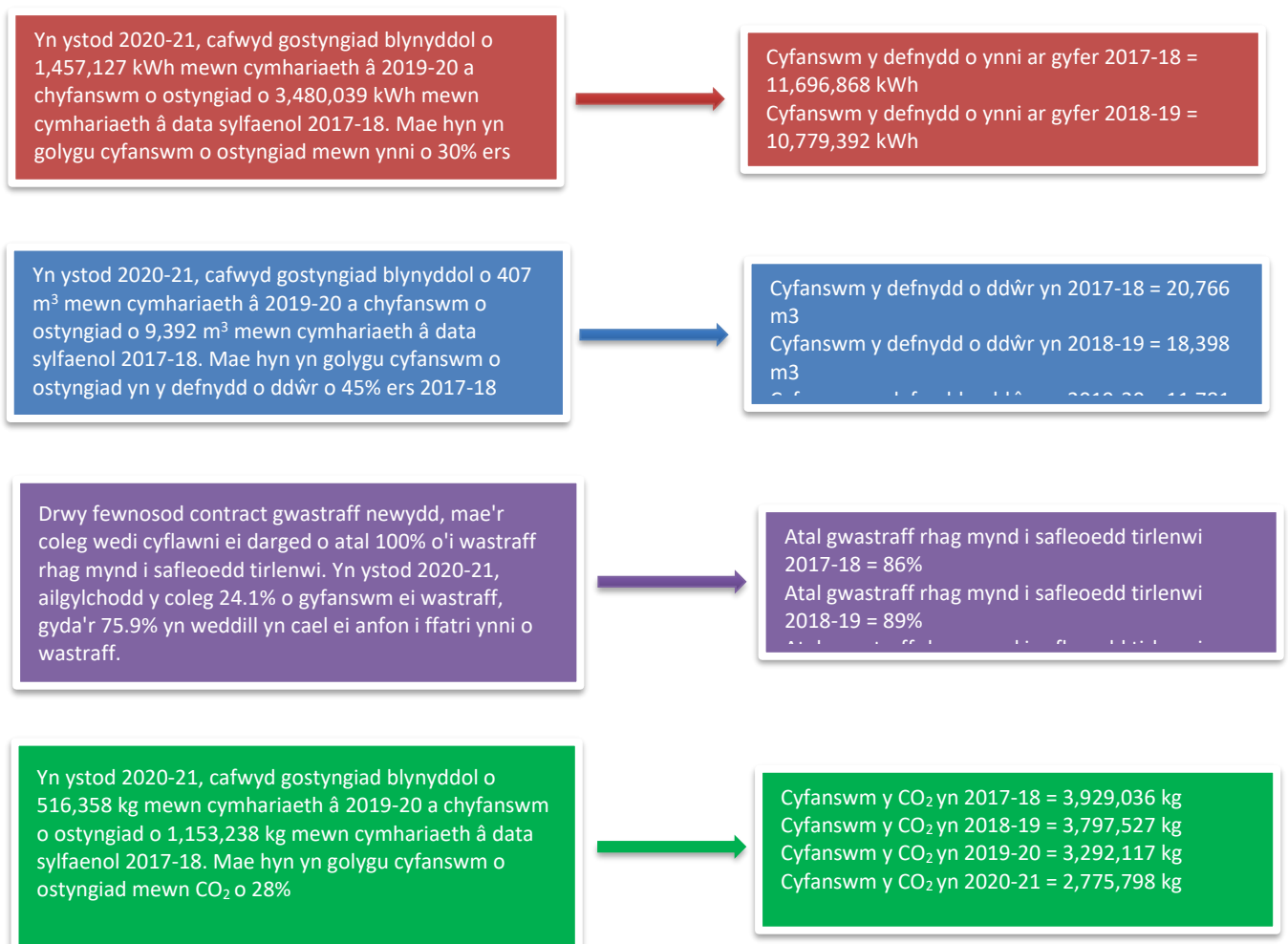
Caiff asesiad Covid-19 y Coleg ei adolygu'n rheolaidd i sicrhau bod unrhyw newidiadau i'r canllawiau Covid-19, fel y cyhoeddir gan Lywodraeth Cymru a Llywodraeth y DU, yn cael eu cymryd i ystyriaeth a'u gweithredu lle bynnag sy'n ofynnol. Mae pob adolygiad a newid i'r asesiad risg wedi'u cynnal yn dilyn ymgynghoriad â Chynrychiolwyr Diogelwch Undeb y Coleg. Mae unrhyw newidiadau neu addasiadau sylweddol i'r asesiad risg wedi'u cyfathrebu i'r holl staff a dysgwyr

Amgylcheddol

Yn ystod 2020/21, llwyddodd y Coleg i gynnal ei achrediad o Safonau Rheolaeth Amgylcheddol ISO 14001:2015 a dyma'r unig Goleg Addysg Bellach yng Nghymru i feddu'r safon rheolaeth.

Mae'r Coleg wedi parhau i chwarae rôl weithredol a sylweddol yn cefnogi ei gymunedau lleol drwy ddatblygu prosiectau datblygiadau cynaliadwy a phartneriaethau cydweithredol.

Mae'r Coleg yn parhau i weithio tuag at fodloni ei dargedau amgylcheddol fel y'u nodir yn ei gynllun amgylcheddol pum mlynedd (2017-2022) gan gyflawni gostyngiad o 2% flwyddyn ar ôl blwyddyn yn ei ddefnydd o ynni, allyriadau CO₂ ac ymatal rhag rhoi gwastraff mewn safleoedd tirlenwi. Hyd yn hyn, mae'r Coleg wedi cyflawni'r canlynol (dylid nodi bod y cyfnod clo cenedlaethol wedi chwarae rhan yn y canlyniadau canlynol):



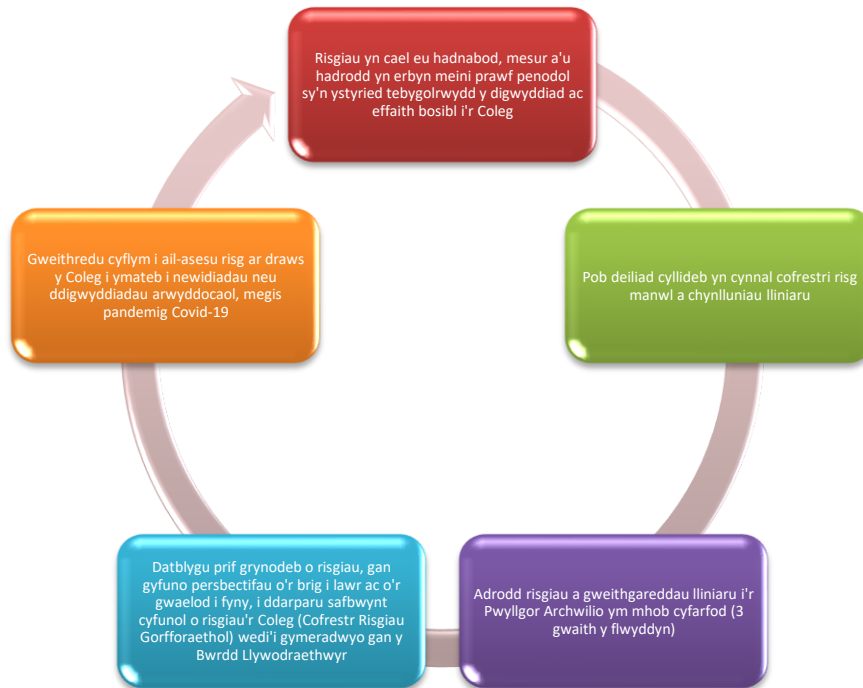
ANSICRWYDD A RISGIAU I'R DYFODOL

Mae ein hagwedd tuag at reoli risgiau yn syml ac ymarferol. Mae'r Pwyllgor Archwilio, dan awdurdod dirprwyedig gan y Bwrdd Llywodraethwyr, yn atebol am oruchwylio effeithiolrwydd ein polisi a phrosesau rheoli risgiau, gan gynnwys adnabod y prif risgiau a'r risgiau newydd sy'n wynebu'r Coleg.

Caiff y Polisi Rheoli Risgiau ei adolygu a'i ddiwygio'n ffurfiol i sicrhau ei fod yn parhau i gyd-fynd yn llwyr ag anghenion y Coleg a chyfrifoldebau llywodraethiant corfforaethol.

Mae ein proses rheoli risgiau yr un fath â'n model gweithredu, gyda phob deiliad cyllideb yn gyfrifol am adnabod, asesu a rheoli yn barhaus ei risgiau cyfredol a risgiau newydd. Yn y pendraw, caiff allbynnau'r asesiadau hyn eu cyfanredu i greu gweledigaeth gorfforaethol, gyffredinol o risg.

Mae'r broses hon yn cynnwys:



Yng ngoleuni effaith barhaus Covid-19 ac yn ychwanegol at y risgiau corfforaethol safonol sydd wedi'u cynnwys yn ein cofrestr risgiau flynnyddol, mae'r broses hon wedi adnabod nifer o risgiau **newydd** yn benodol i Covid sy'n wynebu'r Coleg ers dechrau'r pandemig. Ymdriniwyd â dau risg o'r fath yn ystod 2020/21, ac mae un risg newydd wedi'i adnabod ar gyfer 2021/22. Caiff y mesurau lliniaru ar gyfer yr holl risgiau eu monitro drwy ein hadroddiadau rheolaidd i'r Bwrdd a'r Pwyllgor Archwilio.

RISGIAU A WAREDWYD 2020/21

Ansicrwydd ynghylch cynlluniau'r Llywodraeth/Corff Dyfarnu ar gyfer asemiadau 2020/21, gan arwain at orbryder ymhlith dysgwyr a staff a all effeithio ar ganlyniadau dysgwyr yn gyffredinol

Bydd allgâu digidol a diffyg mynediad at adnoddau digidol ar gyfer dysgwyr i gefnogi gyda gweithio o bell yn rhoi dysgwyr sydd wedi'u heffeithio dan anfantaes ac yn y pendraw yn effeithio ar ganlyniadau dysgwyr

RISGIAU NEWYDD 2021/22

Mae methu â chreu gweithle hynod gynhwysol yn effeithio'n negyddol ar effeithiolrwydd ac enw da'r sefydliad

Mae'r risg newydd hon wedi'i chynnwys yng Nghofrestr Risgiau'r Coleg ar gyfer 2021/22 a byddant yn cael eu monitro, eu hadrodd a'u diweddarau'n rheolaidd drwy gydol y flwyddyn.

Nid yw pandemig Covid-19 wedi dod i ben a byddwn yn parhau i deimlo ei effaith am beth amser eto. Cadw ein dysgwyr a staff yn ddiogel a sicrhau bod ein dysgwyr yn parhau i gael y profiad gorau posibl yw ein prif flaenoriaeth a bydd hyn yn cynnwys gweithio'n agos â Llywodraeth Cymru a Chyrff Dyfarnu mewn perthynas ag arholiadau 2021/22.

Wedi dweud hynny, byddwn yn parhau i weithio ar ystod o flaenoriaethau ychwanegol, yn fewnol ac allanol, a fydd yn llywio cyfeiriad y Coleg i'r dyfodol, ei ystod o wasanaethau i ddysgwyr, cyflogwyr a chymunedau a'i berthnasoedd â phartneriaid a rhanddeiliaid, gan gynnwys:

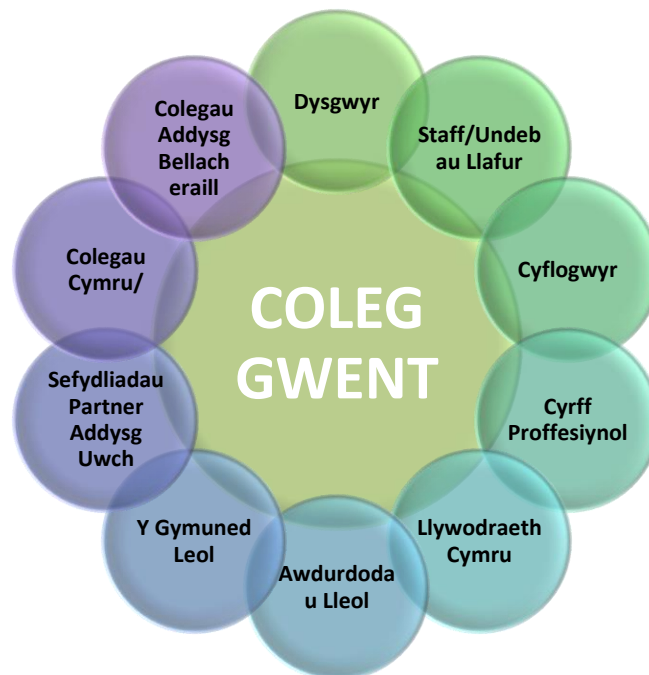
- Yn yr adroddiad hwn, nodir effaith pandemig Covid-19 a sut mae hynny wedi newid ein hagwedd at nifer o agweddau ar fywyd a gwaith. Mae wedi effeithio ar bob agwedd ar waith y Coleg a byddwn yn parhau i adolygu beth sydd wedi gweithio'n dda yn ein ffordd newydd o weithio. Bydd ein Cynllun Strategol ar gyfer 2021-26 yn cael ei gyhoeddi a'i gyfathrebu i staff a rhanddeiliaid yn ystod tymor yr hydref a bydd y cynlluniau ategol sy'n gysylltiedig â'r nodau strategol yn cael eu cadarnhau.
- Mae partneriaeth y Coleg â Chyngor Bwrdeistref Sirol Torfaen i gyflawni Parth Dysgu Torfaen wedi dwyn ffrwyth ac mae'r campws newydd wedi'i agor yn llawn. Bydd y sylw nawr yn troi at bartneriaeth waith gref gydag ysgolion lleol i sicrhau bod dysgwyr sy'n pontio yn cael eu cefnogi a'u rheoli'n effeithiol.
- Mae'r bartneriaeth Ardal Wybodaeth Casnewydd gyda Chyngor Dinas Casnewydd yn parhau, ac mae'r prosiect yn rhan bwysig o gynlluniau datblygiad ar gyfer y dyfodol y ddinas. Mae'r prosiect yn gwneud cynnydd cyson ac mae'r Coleg wedi ymgymryd â Chytundeb Partneriaeth Strategol i gyflawni'r prosiect drwy'r llwybr ariannu Model Buddsoddi Cydfuddiannol (MIM), mewn partneriaeth â Llywodraeth Cymru.
- Blaenoriaeth arall ar gyfer 2021/22 yw datblygu'r gwaith yr ydym yn ymrwymedig i'w wneud er mwyn datblygu achos cydraddoldeb, amrywiaeth a chynhwysiant yn ein Coleg. Mae hyn yn cynnwys magu cyswllt â'r Grŵp Arweinyddiaeth Addysg Bellach Du a'r ymrwymiad i weithredu eu cynllun gweithredu gwrth-hiliaeth deg pwynt.
- Rydym yn parhau i ddatblygu ein perthnasoedd â chyflogwyr ac yn flaenoriaeth wrth i ni symud ymlaen mae parhau i adeiladu ar y perthnasoedd hynny a chanolbwyntio ar ymglymiad cyflogwyr drwy'r cynllun addewid cyflogwyr sydd newydd ei lansio. Bydd hyn yn gwella'r profiad i ddysgwyr, yn cryfhau'r cysylltiadau rhwng cwricwlwm a chyflogadwyedd, gyda chyflogwyr yn cymryd mwy o ran yn nyluniad y cwricwlwm, profiad y dysgwyr a chynllunio sgiliau ar gyfer y dyfodol.

Byddwn yn parhau i chwarae rôl allweddol yn dylanwadu ar yr agenda sgiliau ar gyfer Prifddinas-Ranbarth Caerdydd. Bydd y Pennaeth yn parhau i gynrychioli'r sector mewn gwahanol banelau rhanbarthol ac yn sicrhau bod llais y Coleg yn cael ei gynrychioli ar y lefel ranbarthol.

Rydym hefyd yn parhau i chwarae rhan weithredol mewn gwahanol rwydweithiau Colegau Cymru, gan sicrhau bod cyfathrebu da yn cael ei gynnal â swyddogion Llywodraeth Cymru. Mewn cyfnod pan ydym yn rhagweld diwygiadau deddfwriaethol sylweddol yn y sector Ôl-16, rydym yn parhau i sicrhau bod ein llais yn cael ei glywed ac yn cael ei gynnwys yn y broses o siapio'r newidiadau hynny a dylanwadu arnynt.

PERTHYNAS GyDA RHANDEILIAID

Mae'r Coleg wedi gweithio'n galed i sefydlu perthnasoedd cynhyrchiol â rhanddeiliaid:



Cydnabyddwn fod ymgysylltu'n effeithiol â'n rhanddeiliaid yn allweddol i'n llwyddiant. Mae ymgysylltiad effeithiol yn ein helpu ni i ddeall go iawn anghenion ein rhanddeiliaid a chyd-fynd â nhw o ran nodau ein sefydliad a datblygiad strategaeth. Drwy gydol yr adroddiad hwn ceir enghreifftiau o'n hymgysylltiad effeithiol â phartneriaid allweddol, ac ymfalchiwn yn y perthnasoedd cynhyrchiol yr ydym wedi'u datblygu sydd o fudd i'n dysgwyr.

DATGANIAD Y CORFF LLYWODRAETHU AR REOLEIDD-DRA, PRIODOLDEB A CHYDYMFFURFIAETH Y COLEG AG AMODAU A THELERAU CYLLID GAN LYWODRAETH CYMRU.

Mae'r Gorfforaeth wedi ystyried ei chyfrifoldeb i hysbysu Llywodraeth Cymru o anghysondeb, amhriodoldeb ac anghydfurfiaeth briodol â thelerau ac amodau cyllid Llywodraeth Cymru, dan y Memorandwm Ariannol a'r Amodau Cyllid sydd wedi'u sefydlu rhwng y Coleg a Llywodraeth Cymru. Fel rhan o'n hystyriaeth, rydym wedi rhoi sylw dyledus i ofynion y Memorandwm Ariannol a'r Amodau Cyllid.

Rydym yn cadarnhau nad ydym wedi darganfod unrhyw achos o anghysondeb, amhriodoldeb nag anghydfurfiaeth briodol mewn perthynas â chyllid hyd yn hyn. Os caiff unrhyw achos ei adnabod ar ôl dyddiad y datganiad hwn, bydd hwn yn cael ei adrodd i Lywodraeth Cymru.

Llofnod: _____ Llofnod: _____
Cadeirydd _____ Pennaeth/Prif Weithredwr

Dyddiad: _____ Dyddiad: _____

DATGANIAD AR LYWODRAETHIANT CORFFORAETHOL A RHEOLAETH FEWNOL

Diben y datganiad hwn yw cynorthwyo darllynydd y cyfrifon i ddeall sut mae egwyddorion Cod Llywodraethu Corfforaethol y DU (i'r graddau y mae'n berthnasol i'r sector AB) wedi'u cymhwyso. Mae'r Coleg yn ymrwymedig i arfer orau ym mhob agwedd ar lywodraethu corfforaethol ac yn gweithredu gan roi sylw dyledus i God Llywodraethu Corfforaethol y DU. Mae'r Gorfforaeth hefyd wedi mabwysiadu'r Cod Llywodraethu Da ar gyfer Colegau yng Nghymru. Mae'n adolygu ei berfformiad yn erbyn y Cod hwnnw yn flynyddol. Caiff holl fusnes y Gorfforaeth ei chynnal yn unol â'r saith Egwyddor Bywyd Cyhoeddus: anhunanoldeb; uniondeb; gwrthrychedd; atebolrwydd; natur agored; gonestrwydd ac arweinyddiaeth.

Ym marn y Llywodraethwyr, mae Coleg Gwent yn cydymffurfio â holl ddarpariaethau Cod Llywodraethu Corfforaethol y DU i'r graddau y maent yn berthnasol i'r sector addysg bellach, a'i fod wedi cydymffurfio drwy gydol y flwyddyn a ddaeth i ben 31 Gorffennaf 2021.

Mae'r Coleg yn elusen a eithrir o fewn Rhan 3 Deddf Elusennau 2011. Mae'r Llywodraethwyr (sydd hefyd yn Ymddiriedolwyr at ddibenion Deddf Elusennau 2011), yn cadarnhau eu bod wedi rhoi sylw dyledus i ganllawiau'r Comisiwn Elusennau ynghylch budd cyhoeddus a bod y datganiadau gofynnol yn ymddangos yn rhan arall o'r Adroddiad Blynyddol hwn.

Y Bwrdd Corfforaethol

Dangosir yr aelodau a wasanaethodd ar y Bwrdd Corfforaethol (Y Bwrdd) yn ystod y flwyddyn hyd at 31 Gorffennaf 2021 yn y tabl ar dudalen 31.

Cyfrifoldeb y Bwrdd yw cymhwyso beirniadaeth annibynnol i faterion o natur addysgol, strategol, perfformiad, adnoddau a safonau ymddygiad. Darperir y Bwrdd â gwybodaeth reolaidd ac amserol ynghylch perfformiad ariannol cyffredinol y Coleg, ynghyd â gwybodaeth berthnasol arall, megis perfformiad yn erbyn dangosyddion perfformiad allweddol, materion ansawdd, cynigion gwariant cyfalaf a materion adnoddau gweithredol, gan gynnwys adnoddau dynol, amrywiaeth a chynhwysiant, iechyd a diogelwch a materion amgylcheddol. Cyfarfu'r Bwrdd bum gwaith yn 2020/21.

Mae'r Bwrdd yn cynnal ei fusnes gyda chymorth is-bwyllgorau ac mae gan bob un o'r rheini Gylch Gorchwyl sydd wedi'i gymeradwyo gan y Bwrdd. Yn ystod 2020/21, roedd y pwyllgorau hyn fel a ganlyn:

- Pwyllgor Archwilio
- Pwyllgor Cwricwlwm ac Ansawdd
- Pwyllgor Cyllid ac Adnoddau
- Pwyllgor Cydnabyddiaeth Ariannol
- Pwyllgor Chwilio a Llywodraethu

Rhoddir agendâu, papurau ac adroddiadau ffurfiol ar gyfer pob cyfarfod i Lywodraethwyr yn brydlon cyn pob cyfarfod ac mae'r holl bwyllgorau yn adrodd i'r Bwrdd drwy adroddiad ar ei weithgareddau ar ôl pob cyfarfod.

Gall pob Llywodraethwr ymgymryd â hyfforddiant mewn perthynas â'i gyfrifoldebau a chael mynediad at y Swyddog Llywodraethu, sy'n atebol i'r Gorfforaeth am sicrhau y cydymffurfir â'r holl weithdrefnau a rheoliadau perthnasol. Y Bwrdd sy'n gyfrifol am benodi, gwerthuso a chael gwared ar y Swyddog Llywodraethu.

Mae gan y Bwrdd elfen anweithredol gref ac annibynnol ac mae'n ystyried bob un o'i aelodau anweithredol yn annibynnol oddi ar y rheolwyr ac yn rhydd rhag unrhyw fusnes neu berthynas arall a allai ymyrryd yn berthnasol arno yn defnyddio ei feirniadaeth annibynnol.

Mae rhaniad amlwg yn y cyfrifoldebau bod rolau'r Cadeirydd a'r Pennaeth/Prif Weithredwr ar wahân. Mae Offeryn ac Erthyglau Llywodraethu'r Gorfforaeth (wedi'i adolygu a'i ddiweddarau'n llawn yn ystod 2020/21) yn adnabod yn glir y cyfrifoldebau na ddylid eu dirprwyo ac mae'r holl Lywodraethwyr yn cydnabod y rhaniad rhwng rheoli a llywodraethu. Mae'r Bwrdd wedi cymeradwyo Amserlen Ddirprwyo sy'n cefnogi hyn drwy ddarparu eglurder a chysondeb i ddirprwyo'r broses gwneud penderfyniadau.

Penodiadau i'r Gorfforaeth

Mae pob penodiad newydd i'r Gorfforaeth yn fater i'r Bwrdd cyfan. Mae'r Pwyllgor Chwilio a Llywodraethu yn gyfrifol am ddethol ac argymell wrth benodi pob aelod newydd ac ni chaiff unrhyw benodiad ei gymeradwyo gan y Bwrdd heb gyfeirio at gyngor ac argymhelliad y Pwyllgor Chwilio a Llywodraethu.

Mae'r Bwrdd yn gyfrifol am sicrhau y darperir hyfforddiant priodol i aelodau, yn seiliedig ar amrywiaeth o ddangosyddion, gan gynnwys arolwg rheolaidd o broffil sgiliau'r Bwrdd gan y Pwyllgor Chwilio a Llywodraethu ac ymatebion i holiadur hunan-asesu blynyddol. Caiff anghenion hyfforddiant eu hystyried yn flynyddol gan bob pwyllgor.

Heblaw am y Pennaeth/Prif Weithredwr a'r tri Aelod Myfyrwyr, caiff Llywodraethwyr eu penodi am dymor o dair blynedd, ond mae'n bosibl eu hail-benodi i wasanaethu hyd at uchafswm o dri thymor, neu naw mlynedd. Mae Myfyrwyr-Llywodraethwyr i gyd yn gwasanaethu tymor o un flwyddyn y gellir ei ymestyn i flwyddyn ychwanegol. Mae ail-benodi aelodau yn fater i'r Bwrdd cyfan ar argymhelliad y Pwyllgor Chwilio a Llywodraethu. Mae'r argymhelliad hwn yn seiliedig ar bresenoldeb, cyfraniad at waith y Bwrdd a'r angen i gynnal cydbwysedd priodol o ran sgiliau, arbenigedd a phrofiad.

Amrywiaeth o fewn y Bwrdd

Mae'r Bwrdd yn llwyr gefnogi nod y coleg i fod yn goleg cynhwysol ac amrywiol lle all pawb ddatblygu a thyfu mewn amgylchedd urddasol a diogel, ac yn ymrwymedig i'r nod hwnnw. Yn ogystal, mae'r Bwrdd yn cydnabod ei rôl fel hyrwyddwr amrywiaeth a chynhwysiant ac yn cydnabod y gwerth y gall ystod eang o brofiad a safbwyntiau ei gyfrannu at y broses o wneud penderfyniadau.

Mae prosesau recriwtio llywodraethwyr yn cael eu hadolygu'n rheolaidd er mwyn annog ceisiadau gan ystod fwy amrywiol o ymgeiswyr. Yn ystod 2020/21, cysylltodd y Pwyllgor Chwilio a Llywodraethu â'r Cyfarwyddwr AD i sicrhau bod recriwtio Llywodraethwyr yn adlewyrchu ymrwymadau Siarter Amrywiaeth y Coleg. Mae aelodau grŵp llywio Cydraddoldeb, Amrywiaeth a Chynhwysiant y Coleg yn cynnwys Llywodraethwr a Swyddog Llywodraethu.

DATGANIAD AR LYWODRAETHIANT CORFFORAETHOL A RHEOLAETH FEWNOL

Enw	Dyddiad penodi/ Ail-benodi	Cyfnod yn y Swydd (Blynydd oedd)	Statws	Pwyllgorau a wasanaethwyd*	Presenoldeb Cyffredinol yn 2020/21
Mark Langshaw MBE Cadeirydd y Llywodraethwyr	01.08.2016 <i>Ail-benodwyd</i> 01.08.2019	3	Annibynnol	F,R,S	90%
Guy Lacey	01.08.2015	Amherthnasol	Pennaeth/ Prif Weithredwr	C,F,S	95%
Hilary Aldridge Is-gadeirydd y Llywodraethwyr	01.04.2018 05.11.2020 <i>Wedi ymdiswyddo</i>	3	Annibynnol	C (Cadeirydd),R, S	100%
Hamed Amiri	01.04.2018 30.05.2021 <i>Wedi ymddeol</i>	3	Annibynnol	A	38%
Susan Ball Is-gadeirydd y Llywodraethwyr (o 01.12.2020)	01.04.2018 <i>Ail-benodwyd</i> 01.04.2021	3	Annibynnol	R, S (Cadeirydd)	77%***
Anthony Basnett	01.01.2018 <i>Ail-benodwyd</i> 01.01.2021	3	Annibynnol	F (Cadeirydd)	100%
Elizabeth Brimble	01.06.2019	3	Annibynnol	A tan 31.05.21 C o 01.06.21	91%
Andrew Clark	24.02.2021	3	Annibynnol	F	100%
Emma Davies	24.02.2021	3	Annibynnol	A	100%
Gavin Evans	24.02.2021	tan 31.07.22 **	Myfyriwr (AU)	C	84%
Jamie Farr	24.02.2021	3	Annibynnol	C	100%
Aaron Feist	01.01.2020 30.07.2021 <i>Wedi ymddeol</i>	tan 31.07.21 **	Myfyriwr (AB)	S	84%
Christopher Freegard	01.01.2020	3	Annibynnol	F	92%
Megan Grace	01.01.2020 31.12.2021 <i>Wedi ymddeol</i>	1	Myfyriwr (AB)	C	100%
Darragh Hanley-Crofts	01.08.2017 <i>Ail-benodwyd</i> 01.08.2020	3	Annibynnol	F tan 31.05.21 A o 01.06.21	91%
Sian Hughes	01.10.2015 <i>Ail-benodwyd</i> 01.10.2018	3	Staff (Cymorth Busnes)	F	91%
Samantha Morgan	26.02.2020 30.01.21 <i>Wedi ymdiswyddo</i>	1+ **	Myfyriwr (AU)	C	0%
Ray Morrison	01.08.2018 <i>Ail-benodwyd</i> 01.08.2021	3	Annibynnol	A tan 31.05.21 S o 01.06.21	45%***
John Phelps	01.06.2019	3	Annibynnol	C	100%
Matthew Preece	01.01.2020	3	Annibynnol	C	82%
Wendy Rogers	01.08.2018 <i>Ail-benodwyd</i> 01.08.2021	3	Staff (Addysgu)	C	73%
Elizabeth Swaffield	01.06.2017 <i>Ail-benodwyd</i> 01.06.2020	3	Annibynnol	C (Cadeirydd)	91%

DATGANIAD AR LYWODRAETHIANT CORFFORAETHOL A RHEOLAETH FEWNOL

Martin Veale	01.04.2015 <i>Ail-benodwyd</i> 01.05.2018 a 01.04.2021	3	Annibynnol	A (Cadeirydd),R	100%
--------------	---	---	------------	--------------------	------

* A = Archwilio; C = Cwricwlwm ac Ansawdd; F = Cyllid ac Adnoddau; R = Cydnabyddiaeth Ariannol; S = Chwilio a Llywodraethu

**I sicrhau cynrychiolaeth barhaus gan ddysgwyr mewn cyfnod o darfu parhaus yn sgil pandemig Covid-19, ymestynnwyd penodiadau rhai Myfyrwyr-Lywodraethwyr

*** Mae dau Lywodraethwr yn gweithio yn y sector iechyd a gofal cymdeithasol ac effeithiwyd ar eu presenoldeb oherwydd pwysau gwaith yn ymwneud â COVID-19

Dyma'r Aelodau Allanol a wasanaethodd ar bwyllgorau'r Gorfforaeth yn ystod y cyfnod:

Enw	Dyddiad penodi (A)/ Ail-benodi	Cyfnod yn y swydd (Blynnyd doedd)	Statws	Pwyllgorau a wasanaethwyd	Presenoldeb yn 2020/21
Paul Davenport	01.12.2015 <i>Ail-benodwyd</i> 01.12.2018 31.05.2021 <i>Wedi ymddiswyddo</i>	3	Annibynnol Allanol	A	67%
Dorota Lee	01.06.2021	3	Yn annibynnol ac yn allanol	A	100%
Gareth Watts	01.11.2015 <i>Ail-benodwyd</i> 01.12.2018	3	Annibynnol Allanol	A	50%

PWYLLGORAU'R GORFFORAETH

Pwyllgor Cwricwlwm ac Ansawdd

Mae'r Pwyllgor Cwricwlwm ac Ansawdd yn monitro ac yn goruchwyllo perfformiad a datblygiadau allweddol ym maes ansawdd a chwricwlwm. Mae hyn yn cynnwys recriwtio a chadw, asesu, cyflawniad, cynllunio cwricwlwm, Llais Dysgwyr, Diogelu a chymorth dysgwyr ar draws darpariaeth lawn amser, rhan amser, seiliedig ar waith ac yn y gymuned.

Mae'r pwyllgor yn cynnwys naw aelod, gan gynnwys y Llywodraethwr Staff Addysgu a dau Fyfyriwr-Lywodraethwr (un AB ac un AU). Mae aelodau perthnasol o'r uwch dîm rheoli yn mynychu'r holl gyfarfodydd. Yn 2020/21, cyfarfu'r pwyllgor bedair gwaith.

Pwyllgor Cyllid ac Adnoddau

Mae'r Pwyllgor Cyllid ac Adnoddau yn monitro ac yn goruchwyllo perfformiad mewn perthynas â materion cyllid, adnoddau dynol, TGCh ac Ystadau. Yn ogystal, mae'r pwyllgor yn monitro cynnydd prosiectau cyfalaf mawr.

Mae'r pwyllgor yn cynnwys saith aelod, yn cynnwys y Llywodraethwr Staff Cymorth Busnes a Chadeirydd y Gorfforaeth. Ni all yr un aelod o'r Pwyllgor Cyllid ac Adnoddau wasanaethu ar y Pwyllgor Archwilio. Cafodd y pwyllgor bedwar cyfarfod yn ystod 2020/21 a bu i aelodau perthnasol yr uwch dîm rheoli fynychu'r holl gyfarfodydd.

Pwyllgor Cydnabyddiaeth Ariannol

Mae'r pwyllgor cyngori yn cynnwys pum Llywodraethwr annibynnol, gan gynnwys y Cadeirydd a'r Is-gadeirydd. Fel arfer, mae'r pwyllgor yn cael un cyfarfod yn unig y flwyddyn i ystyried ac i wneud argymhellion i'r Bwrdd mewn perthynas â chyflogau, amodau a thelerau a pherfformiad y pedwar deiliad swyddi uwch - y Pennaeth, dau Is-bennaeth a'r Swyddog Llywodraethu. Mae gwybodaeth berthnasol ynghylch cydnabyddiaeth ariannol deiliaid swyddi uwch ar gael yn Nodyn 7 y datganiadau ariannol.

Cyfarfu'r pwyllgor ym mis Tachwedd 2020 ac wedi hynny cymeradwyodd y Bwrdd wobwr tâl yn y cyfarfod fis Rhagfyr 2020. Wrth ystyried unrhyw gydnabyddiaethau tâl deiliaid swyddi uwch, mae'r pwyllgor yn ystyried perfformiad, data meincnodi priodol ac unrhyw gydnabyddiaeth tâl ddiweddar a gafwyd gan staff.

Pwyllgor Chwilio a Llywodraethu

Mae'r pwyllgor yn cynnwys chwe Llywodraethwr (gan gynnwys un Myfyriwr-Llywodraethwr) sy'n cyngori'r Bwrdd ac yn gwneud argymhellion iddo ynghylch materion yn ymwneud ag aelodau, strwythur llywodraethu a phrosesau. Mae'n goruchwilio'r broses recriwtio a chynghori'r Bwrdd ar benodi neu ail-benodi aelodau. Rhaid ystyried argymhellion y pwyllgor gan y Bwrdd wrth ystyried cymeradwyo unrhyw benodiad neu ail-benodiad. Mae'r Pwyllgor Chwilio a Llywodraethu hefyd yn monitro data presenoldeb, amrywiaeth a sgiliau a dyddiadau penodi i gynghori ar gynlluniau olyniaeth y Gorfforaeth.

Yn ystod 2020/21, cyfarfu'r pwyllgor bum gwaith ac argymhell penodiad chwe aelod newydd. Gwahoddwyd y Cyfarwyddwr AD i fynychu'r cyfarfod ym mis Gorffennaf 2021 i gynghori ar faterion amrywiaeth a chynhwysiant.

Pwyllgor Archwilio

Mae'r Pwyllgor Archwilio yn cynnwys pedwar Llywodraethwr a dau aelod allanol o'r Gorfforaeth. Nid yw'r aelodau yn cynnwys y Pennaeth/Prif Weithredwr a Chadeirydd y Llywodraethwyr. Yn ogystal, ni all staff uwch sydd â chyfrifoldeb ariannol sylweddol ac ni all aelodau'r pwyllgor Cyllid ac Adnoddau wasanaethu ar y Pwyllgor Archwilio. Nid yw Llywodraethwyr Staff a Myfyrrwyr-Llywodraethwyr wedi'u cynnwys yn yr aelodau. Mae'r Pennaeth/Prif Weithredwr a'r Is-bennaeth (Adnoddau a Chynllunio) yn mynychu'r holl gyfarfodydd drwy wahoddiad, ynghyd â'r Cyfarwyddwr Cyllid. Mae'r pwyllgor yn gweithredu yn unol â chylch gorchwyl ysgrifenedig wedi'i gymeradwyo gan y Bwrdd sy'n adlewyrchu gofynion y Memorandwm o Ddealltwriaeth Ariannol rhwng Llywodraeth Cymru a Cholegau AB a'r arferion gorau sydd wedi'u nodi yng Nghod Ymarfer Archwilio Addysg Bellach Llywodraeth Cymru.

Yn ystod 2020/21, adolygwyd aelodaeth y pwyllgor yng nghanol y flwyddyn ar ôl recriwtio Llywodraethwyr newydd. Roedd hyn yn sicrhau bod sgiliau a phrofiad Llywodraethwyr yn cael ei ddefnyddio er budd y Gorfforaeth.

Mae'r Pwyllgor Archwilio yn cwrdd o leiaf unwaith bob tymor a chawsant bedwar cyfarfod yn 2020/21. Roedd presenoldeb gydol y flwyddyn yn dda yn gyson a'r presenoldeb cyffredinol ar gyfer y flwyddyn oedd 83%:

Aelod	17 Tach 20	9 Maw 21	11 Mai 21	6 Gorff 21	Blwyddyn	
M Veale	✓	✓	✓	✓	100%	
H Amiri	✓	-			50%	Wedi ymddeol Mai 2021
E Brimble	✓	✓			100%	Wedi gadael y pwyllgor mis Ebrill 2021
P Davenport (Est)	-	✓	✓		67%	Wedi ymddiswyddo Mai 2021
E Davies			✓	✓	100%	Wedi ymuno â'r pwyllgor mis Ebrill 2021
C Freegard			✓	✓	100%	Wedi ymuno â'r pwyllgor mis Ebrill 2021
D Hanley-Crofts			✓	✓	100%	Wedi ymuno â'r pwyllgor mis Ebrill 2021
D Lee (Est)				✓	100%	Penodwyd ym mis Mehefin 2021
R Morrison	✓	✓			100%	Wedi gadael y pwyllgor mis Ebrill 2021
G Watts (Est)	✓	✓	-	-	50%	
Cyfanswm o fynychwyr	5	5	5	5	20	
Mynychwyr posibl	6	6	6	6	24	
Presenoldeb	83%	83%	83%	83%	83%	

Mae cyfarfodydd y Pwyllgor Archwilio yn rhoi fforwm ar gyfer adrodd gan archwilwyr mewnol ac allanol y Coleg ac mae gan y ddau gyfuniad o archwilwyr fynediad uniongyrchol at aelodau'r pwyllgor. Mae trafodaethau preifat (ac eithrio rheolwyr a Swyddog Llywodraethu'r Coleg) yn cael eu cynnal rhwng yr archwilwyr a'r pwyllgor yn flynyddol o leiaf. Mae'r pwyllgor hefyd yn derbyn ac yn ystyried adroddiadau gan Lywodraeth Cymru gan eu bod yn effeithio ar fusnes y Coleg.

Mae archwilwyr mewnol y Coleg yn monitro'r systemau rheolaeth mewnol, y rheolyddion rheoli risg a'r prosesau llywodraethu yn unol â chynllun cytunedig ac yn adrodd eu canfyddiadau i'r rheolwyr a'r Pwyllgor Archwilio. Y rheolwyr sy'n gyfrifol am weithredu argymhellion archwilio cytunedig ac mae archwilwyr mewnol y Coleg yn ymgymryd ag adolygiadau dilynol bob hyn a hyn i sicrhau bod yr holl argymhellion wedi'u gweithredu.

Mae gan y Coleg fframwaith rheoli risg cadarn sy'n cael ei adolygu'n rheolaidd gan y Pwyllgor Archwilio. Caiff Cofrestr Risgiau'r Gorfforaeth ei chymeradwyo gan y Bwrdd yn flynyddol ac mae'r Pwyllgor Archwilio yn adolygu diweddariad risg ym mhob un o'i gyfarfodydd.

Yn ogystal, mae'r Pwyllgor Archwilio yn cynghori'r Bwrdd Corfforaethol ar benodi archwilwyr mewnol ac allanol a'u cydnabyddiaeth ariannol ar gyfer gwaith archwilio a gwaith nad yw'n ymwneud ag archwilio. Cafodd PwC ei ail-benodi fel archwilwyr allanol y Coleg ar gontract tair blynedd o 2017 a dyfarnwyd TIAA â chontract dwy flynedd fel archwilwyr mewnol o fis Awst 2018 gydag opsiynau i ymestyn eu contract o 2 flynedd yn ychwanegol. Dyfarnwyd pob

contract drwy ymarfer tendro priodol. Yn 2020/21, cafodd y ddau gontract eu hymestyn am flwyddyn derfynol.

Rheolaeth fewnol

Cwmpas cyfrifoldeb

Yn y pendraw, y Bwrdd sy'n gyfrifol am system rheolaeth fewnol y Coleg ac am adolygu ei effeithiolrwydd. Fodd bynnag, mae system o'r fath wedi'i dylunio i reoli yn hytrach na dileu'r risg o fethu â chyflawni amcanion busnes, a gall ddarparu lefel resymol o sicrwydd yn hytrach na sicrwydd absoliwt yn erbyn cam-ddatgan neu golli deunydd.

Mae'r Bwrdd wedi dirprwyo'r cyfrifoldeb bob dydd am gynnal system gadarn o reolaeth fewnol i'r Pennaeth/Prif Weithredwr fel Swyddog Atebol. Rhaid iddo sicrhau bod y system reoli yn cefnogi i gyflawni polisiau, nodau ac amcanion y Coleg, gan ddiogelu hefyd y cronfeydd a'r asedau cyhoeddus y mae'n gyfrifol yn bersonol amdanynt, yn unol â'r cyfrifoldebau y neilltuwyd iddo yn y Memorandwm Ariannol rhwng Llywodraeth Cymru a Coleg Gwent. Mae hefyd yn gyfrifol am adrodd i'r Gorfforaeth yn brydlon unrhyw wendid neu fethiant perthnasol mewn rheolaeth fewnol.

Diben y system rheolaeth fewnol

Mae'r system rheolaeth fewnol wedi'i dylunio i reoli risg i lefel resymol yn hytrach na dileu pob risg o fethu â chyflawni polisiau, nodau ac amcanion. Felly gall roi sicrwydd rhesymol o effeithiolrwydd yn hytrach nag absoliwt. Mae'r system rheolaeth fewnol yn seiliedig ar broses gyfredol sydd wedi'i dylunio i adnabod a blaenoriaethu'r risgiau i gyflawni polisiau, nodau ac amcanion y Coleg, gwerthuso tebygolïaeth y risgiau hynny'n digwydd go iawn a'u heffaith petai hynny'n digwydd, a'u rheoli'n effeithlon, effeithiol a darbodus. Mae'r system rheolaeth fewnol wedi bod mewn lle yn Coleg Gwent ar gyfer y flwyddyn a ddaeth i ben 31 Gorffennaf 2021 a hyd at ddyddiad cymeradwyo'r adroddiad a chyfrifon blyneddol.

Capasiti i ymdrin â risg

Mae'r Bwrdd wedi adolygu'r risgiau allweddol y mae'r Coleg wedi'i amlygu iddynt gyda'r rheolyddion gweithredu, ariannol a chydymffurfiaeth sydd wedi'u gweithredu i liniaru'r risgiau hynny. Barn y Bwrdd ar gyfer y flwyddyn a ddaeth i ben 31 Gorffennaf 2021, yw bod proses gyfredol ffurfiol, briodol wedi bod ar gyfer adnabod, gwerthuso a rheoli risgiau sylweddol y Coleg. Mae hyn yn cynnwys risgiau newydd a risgiau nas gwelwyd hwy o'r blaen sydd wedi codi o ganlyniad i bandemig Covid-19.

Y fframwaith risg a rheoli

Mae'r system rheolaeth fewnol yn seiliedig ar fframwaith o wybodaeth reoli reolaidd, gweithdrefnau gweinyddol, gan gynnwys gwahanu dyletswyddau, a system o ddirprwyo ac atebolrwydd. Yn benodol, mae'n ymdrin â'r canlynol:

- Systemau cyllidebu cynhwysfawr sydd â chyllideb flynyddol a gaiff ei hadolygu a'i chytuno gan y corff llywodraethu

- Adolygiadau rheolaidd gan y Bwrdd a'r Pwyllgor Cyllid ac Adnoddau o adroddiadau ariannol cyfnodol a blynyddol, sy'n dangos perfformiad ariannol y Coleg a'i gydrannau yn erbyn rhagolygon
- Gosod targedau i fesur perfformiad ariannol ac eraill
- Mae Grŵp Monitro Coleg yn cwrdd yn rheolaidd i fonitro perfformiad yn erbyn Dangosyddion Perfformiad Allweddol a chytuno camau gweithredu adferol pryd bynnag mae angen
- Canllawiau rheoli buddsoddiad cyfalaf clir
- Mabwysiadu disgyblaethau rheoli prosiect ffurfiol (pryd bynnag sy'n briodol)
- Adroddiadau ar gynnydd o ran monitro risg, yn seiliedig ar y gofrestr risgiau, yn cael eu darparu i'r Pwyllgor Archwilio ym mhob un o'i gyfarfodydd

Mae gan Coleg Gwent wasanaeth archwilio mewnol, sy'n gweithredu yn unol â gofynion Llywodraeth Cymru. Mae gwaith y gwasanaeth archwilio mewnol yn seiliedig ar ddadansoddiad o'r risgiau y mae'r sefydliad yn cael ei amlygu iddynt, ac mae'r cynllun archwilio mewnol blynyddol yn seiliedig ar y dadansoddiad hwn. Caiff y dadansoddiad o'r risgiau a'r cynllun archwilio mewnol eu cefnogi gan y Bwrdd yn ôl argymhelliad y Pwyllgor Archwilio. Mae'r Archwiliwr Mewnol yn darparu'r Bwrdd ag Adroddiad Blynyddol ar weithgareddau archwilio mewnol yn y Coleg. Mae'r adroddiad yn cynnwys barn annibynnol yr archwiliwr mewnol ynghylch manwl gywirdeb ac effeithiolrwydd system rheoli risgiau, rheolyddion a phrosesau llywodraethu'r Coleg.

Adolygiad o effeithiolrwydd

Fel Swyddog Atebol, cyfrifoldeb y Pennaeth/Prif Weithredwr yw adolygu effeithiolrwydd y system rheolaeth fewnol. Mae ei adolygiad o effeithiolrwydd y system rheolaeth fewnol yn seiliedig ar:

- waith yr archwilwyr mewnol
- gwaith aelodau eraill Tîm Rheolaeth Gorfforaethol y Coleg sy'n gyfrifol am ddatblygu a chynnal y fframwaith rheolaeth fewnol
- sylwadau gan archwilwyr allanol y Sefydliad ac archwilwyr Llywodraeth Cymru yn eu llythyrau rheoli a'u hadroddiadau eraill.

Mae'r Pennaeth wedi cael gwybod am oblygiadau canlyniad ei adolygiad o effeithiolrwydd y system rheolaeth fewnol gan y Pwyllgor Archwilio, sy'n goruchwyllo gwaith yr archwiliwr mewnol a chynllun i fynd i'r afael â gwendidau a sicrhau bod gwelliant parhaus y system wedi'i sefydlu.

Mae'r Tîm Rheolaeth Corfforaethol yn derbyn adroddiadau sy'n nodi dangosyddion perfformiad a risgiau allweddol ac yn ystyried materion rheoli posibl a ddygir at eu sylw drwy fecanweithiau rhybuddion cynnar, sydd wedi'u mewnosod yn yr adrannau a'u cryfhau gan hyfforddiant ymwybyddiaeth risg. Mae'r Tîm Rheoli Corfforaethol a'r Pwyllgor Archwilio

hefyd yn cael adroddiadau rheolaidd gan archwiliadau mewnol, sy'n cynnwys argymhellion am welliannau. Mae rôl y Pwyllgor Archwilio yn y maes hwn wedi'i chyfyngu i adolygiad lefel uchel o'r trefniadau ar gyfer rheolaeth fewnol ac unrhyw ymateb i'r argymhellion a wneir gan yr archwiliwr mewnol. Mae agenda'r Pwyllgor Archwilio yn cynnwys eitem reolaidd i ystyried risg a rheolaeth. Mae'r pwyslais ar gael y radd berthnasol o sicrwydd, yn hytrach nag adrodd drwy eithriad. Cynhaliodd y Bwrdd yr asesiad blynyddol ar gyfer 2020/21 drwy ystyried dogfennaeth gan y Tîm Rheoli Corfforaethol, archwiliadau mewnol ac allanol ar Swyddog Llywodraethu.

Mae'r Pwyllgor Archwilio yn gwneud Adroddiad Blynyddol i'r Bwrdd gan fanylu'r gwaith a wnaed yn ystod y flwyddyn sydd wedi bod yn sail i'w ddatganiad sicrwydd i'r Gorfforaeth ynghylch effeithiolrwydd strwythurau Rheoli Risg, Llywodraethu Corfforaethol a Rheolaeth Fewnol y Coleg. Yn ei adroddiad i'r Bwrdd a gyflwynwyd yn y cyfarfod ar 7 Rhagfyr 2021, cadarnhaodd y Pwyllgor Archwilio ei farn yn seiliedig ar ei waith ei hun a gwaith y gwasanaethau archwilio, roedd yn fodlon bod prosesau rheoli risgiau, rheoli a llywodraethu corfforaethol Coleg Gwent, ynghyd â'i systemau, ei reolaeth a'i wiriadau mewnol, yn effeithiol ac yn ddigonol i alluogi'r coleg i fodloni ei amcanion, cyn belled ag y gellir ei bennu'n rhesymol. Nododd y pwyllgor na all sicrwydd o'r fath byth fod yn absoliwt.

Cwmni sy'n parhau

Ar ôl gwneud yr ymholiadau priodol, mae'r Gorfforaeth yn credu bod gan y Coleg yr adnoddau priodol i barhau i fodoli'n weithredol hyd y gellir rhagweld. Am y rheswm hwn, mae'n parhau i fabwysiadu'r statws cwmni sy'n parhau wrth baratoi'r datganiadau ariannol.

Llofnod: _____
Cadeirydd y Llywodraethwyr
Weithredwr

Llofnod: _____
Pennaeth/Prif

Dyddiad:

Dyddiad:

DATGANIAD AR GYFRIFOLDEBAU AELODAU'R GORFFORAETH

Mae'n ofynnol i aelodau'r Gorfforaeth gyflwyno datganiad ariannol wedi'i archwilio ar gyfer pob blwyddyn ariannol.

O fewn amodau a thelerau'r Memorandwm Ariannol a'r Amodau Cyllid rhwng Llywodraeth Cymru a Chorfforaeth y Coleg, mae'n ofynnol i'r Gorfforaeth, drwy ei Swyddog Atebol, baratoi Datganiadau Ariannol ar gyfer pob blwyddyn ariannol yn unol â *Datganiad o'r Arfer Argymelledig - Cyfrifyddu ar gyfer Addysg Bellach ac Uwch 2015 a Chanllaw Cyfrifyddu y Coleg 2019 hyd at 2020* a gyhoeddwyd gan Lywodraeth Cymru, ac sy'n rhoi safbwynt clir a theg o gyflwr materion y Coleg a'r canlyniad ar gyfer y flwyddyn honno.

Wrth baratoi'r datganiadau ariannol, mae'n ofynnol i'r Gorfforaeth:

- ddewis polisiâu cyfrifyddu addas a'u cymhwyso'n gyson;
- gwneud beirniadaethau ac amcangyfrifon sy'n rhesymol a doeth;
- nodi a yw Safonau Cyfrifyddu perthnasol wedi'u dilyn, yn amodol ar unrhyw wyriad o'r arfer yn cael ei ddatgelu a'i egluro yn y datganiadau ariannol;
- asesu a yw'r coleg yn gwmni sy'n parhau, gan nodi'r tybiaethau atodol, cymwysterau neu gamau gweithredu lliniaru allweddol, fel sy'n briodol (y mae'n rhaid iddynt fod yn briodol â datgeliadau eraill yn y cyfrifon ac adroddiad yr archwilydd);
- paratoi datganiadau ariannol ar sail cwmni sy'n parhau oni bai ei bod yn amhriodol cymryd yn ganiataol y bydd y Coleg yn parhau i weithredu.

Mae'n ofynnol hefyd i'r Gorfforaeth baratoi adroddiad sy'n disgrifio yr hyn mae wedi'i wneud, yr hyn mae'n ceisio ei wneud a sut mae'n mynd ati i wneud hynny, gan gynnwys statws cyfreithiol a gweinyddol y Coleg.

Y Gorfforaeth sy'n gyfrifol am gadw cyfrifon priodol sy'n datgelu gyda chywirdeb rhesymol sefyllfa ariannol y Coleg ar unrhyw bryd, ac sy'n ei galluogi i sicrhau bod y datganiadau ariannol yn cael eu paratoi yn unol â'r deddfwriaethau perthnasol o ran corffori a safonau cyfrifyddu perthnasol eraill. Mae'n gyfrifol am gymryd camau sy'n rhesymol agored iddi er mwyn diogelu asedau'r Coleg ac atal ac adnabod achosion o dwyll ac anghysondebau eraill. Cyfrifoldeb Corfforaeth y Coleg yw cynnal a chadw a gonestrwydd gwefan y Coleg; nid yw'r gwaith a gynhaliwyd gan yr archwilwyr yn cynnwys ystyried y materion hyn, ac yn unol â hynny, nid yw'r archwilwyr yn derbyn unrhyw gyfrifoldeb am y newidiadau a all fod wedi digwydd i'r datganiadau ariannol ers iddynt gael eu cyflwyno ar y wefan. Gall deddfwriaeth yn y Deyrnas Unedig sy'n rheoli gwaith paratoi a lledaenu datganiadau ariannol fod yn wahanol i deddfwriaethau awdurdodaethau eraill.

Mae aelodau'r Gorfforaeth yn gyfrifol am sicrhau bod gwariant ac incwm yn cael eu cymhwyso at y dibenion bwriadedig a bod y trafodion ariannol yn cydymffurfio â'r awdurdodau sy'n eu rheoli. Yn ogystal, maent yn gyfrifol am sicrhau bod cronfeydd gan Lywodraeth Cymru yn cael eu defnyddio'n unig yn unol â'r Memorandwm Ariannol ac Amodau Cyllid gyda Llywodraeth Cymru ac unrhyw amodau eraill a all gael eu cyflwyno o bryd i'w gilydd. Rhaid i aelodau'r Gorfforaeth sicrhau bod rheolyddion ariannol a rheolaeth priodol wedi'u sefydlu er mwyn diogelu cronfeydd cyhoeddus a chronfeydd eraill i sicrhau y cânt eu defnyddio'n briodol. Yn ogystal, mae aelodau'r Gorfforaeth yn gyfrifol am sicrhau rheolaeth ddarbodus, effeithlon ac effeithiol o adnoddau a gwariant y Coleg, fel nad yw buddion y

dylid eu cyflwyno wrth ddefnyddio arian cyhoeddus gan Lywodraeth Cymru yn cael eu rhoi mewn risg.

Datgelu gwybodaeth i archwilwyr

Mae aelodau a oedd yn ddeiliaid swyddi ar ddyddiad cymeradwyo'r adroddiad hwn yn cadarnhau, hyd eithaf eu gwybodaeth, nad oes gwybodaeth berthnasol i archwiliad nad yw archwilwyr y Coleg yn ymwybodol ohoni; ac mae pob aelod wedi cymryd yr holl gamau y dylai eu cymryd i wneud ei hun yn ymwybodol o unrhyw wybodaeth archwilio berthnasol ac i sefydlu bod archwilwyr y Coleg yn ymwybodol o'r wybodaeth honno.

Cymeradwywyd gan aelodau'r Gorfforaeth ar 7 Rhagfyr 2021 ac fe lofnodwyd ar ei rhan gan:

Llofnod: _____
Cadeirydd y Llywodraethwyr

Dyddiad: _____

Adroddiad yr archwiliwr annibynnol i Gorfforaeth Coleg Gwent (y "sefydliad")

Adroddiad ar archwiliad o'r datganiadau ariannol

Barn

Yn ein barn ni, mae datganiadau ariannol grŵp Coleg Gwent a datganiadau ariannol y sefydliad (y "datganiadau ariannol"):

- yn rhoi darlun cywir a theg o gyflwr materion y grŵp a'r sefydliad fel yr oeddynt ar 31 Gorffennaf 2021, ac incwm a gwariant a llifau arian y grŵp a'r sefydliad ar gyfer y flwyddyn a ddaeth i ben bryd hynny;
- wedi'u paratoi'n briodol yn unol ag Arferion Cyfrifyddu a Dderbynnir yn Gyffredinol yn y Deyrnas Unedig (Safonau Cyfrifyddu'r Deyrnas Unedig, yn cwmpasu FRS 102 "Y Safon Adrodd Ariannol sy'n berthnasol yn y DU a Gweriniaeth Iwerddon", a chyfraith berthnasol);
- wedi'u paratoi'n briodol yn unol â gofynion y Datganiad o Arfer Argymelledig - Cyfrifyddu ar gyfer Addysg Bellach ac Uwch; ac
- wedi'u paratoi'n briodol yn unol â Chanllaw Cyfrifyddu a gyhoeddwyd gan Lywodraeth Cymru.

Rydym wedi archwilio'r datganiadau ariannol, sydd wedi'u cynnwys yn yr Adroddiad a'r Cyfrifon Blynyddol (yr "Adroddiad Blynyddol"), sy'n cwmpasu'r Mantolenni ar gyfer y Grŵp a'r Coleg fel yr oeddynt ar 31 Gorffennaf 2021; y Datganiadau o Incwm Cynhwysfawr ar gyfer y Grŵp a'r Coleg, Datganiadau o Newidiadau mewn Arian Wrth Gefn y Grŵp a'r Coleg a Datganiadau y Grŵp o lifau arian ar gyfer y flwyddyn a ddaeth i ben bryd hynny; a'r nodiadau i'r datganiadau ariannol, sy'n cynnwys crynodeb o bolisiau cyfrifyddu arwyddocaol.

Sail y farn

Cynaliadwy ein harchwiliad yn unol â'r Safonau Archwilio Rhyngwladol (DU) ("ISAs (UK)") a chyfraith berthnasol. Disgrifir ein cyfrifoldebau dan y Safonau Archwilio Rhyngwladol (DU) hynny ymhellach yn adran cyfrifoldebau'r Archwilwyr am archwilio'r datganiadau ariannol yn ein hadroddiad. Credwn fod y dystiolaeth archwilio yr ydym wedi'i chael yn ddigonol ac yn briodol i roi sail i'n barn.

Annibyniaeth

Gwnaethom barhau i fod yn annibynnol oddi ar y grŵp yn unol â'r gofynion moesegol sy'n berthnasol i'n harchwiliad o'r datganiadau ariannol yn y DU, gan gynnwys Safon Foesegol y FRC, ac rydym wedi cyflawni ein cyfrifoldebau moesegol eraill yn unol â'r gofynion hyn.

Casgliadau yn ymwneud â chwmni sy'n parhau

Yn seiliedig ar y gwaith yr ydym wedi'i wneud, nid ydym wedi nodi unrhyw ansicrwydd perthnasol sy'n ymwneud â digwyddiadau neu amodau a allai, yn unigol neu ar y cyd, fwrw amheuaeth sylweddol ar allu'r grŵp a gallu'r sefydliad i barhau fel cwmni sy'n parhau am gyfnod o ddeuddeg mis o leiaf o'r adeg yr awdurdoddir y datganiadau ariannol i'w cyhoeddi.

Wrth archwilio'r datganiadau ariannol, daethom i'r casgliad fod defnydd y Gorfforaeth o sail cyfrifyddu cwmni sy'n parhau wrth baratoi'r datganiadau ariannol yn briodol.

Wedi dweud hynny, gan na ellir rhagweld digwyddiadau neu amodau'r dyfodol, nid yw'r casgliad hwn yn gwarantu gallu'r grŵp a'r sefydliad i barhau fel cwmni sy'n parhau.

Disgrifir ein cyfrifoldebau a chyfrifoldebau'r Gorfforaeth mewn perthynas â chwmni sy'n parhau yn adrannau perthnasol yr adroddiad hwn.

Adrodd ar wybodaeth arall

Mae'r wybodaeth arall yn cynnwys yr holl wybodaeth yn yr Adroddiad Blynyddol, ac eithrio'r datganiadau ariannol a'n hadroddiad archwilwyr ar hynny. Y Gorfforaeth sy'n gyfrifol am y wybodaeth arall. Nid yw ein barn am y datganiadau ariannol yn cynnwys y wybodaeth arall ac, yn unol â hynny, nid ydym yn mynegi unrhyw farn archwilio nac unrhyw fath o sicrwydd ar hynny.

Mewn perthynas â'n harchwiliad o'r datganiadau ariannol, ein cyfrifoldeb yw darllen y wybodaeth arall ac, wrth wneud hynny, ystyried a yw'r wybodaeth arall yn anghyson mewn modd perthnasol â'r datganiadau ariannol neu fod ein gwybodaeth a gafwyd yn yr archwiliad neu fel arall yn ymddangos fel petai wedi'i cham-ddatgan mewn modd perthnasol. Os ydym yn adnabod anghysondebau perthnasol neu gam-ddatgan perthnasol amlwg, mae'n ofynnol i ni gynnal gweithdrefnau i bennu a oes cam-ddatgan perthnasol yn y datganiadau ariannol neu gam-ddatgan perthnasol o'r wybodaeth arall. Os, ar sail y gwaith yr ydym wedi'i wneud, y byddwn yn dod i'r casgliad bod cam-ddatgan perthnasol yn y wybodaeth arall hon, mae'n ofynnol i ni adrodd ar hynny. Nid oes gennym ddim i'w adrodd mewn perthynas â'r cyfrifoldebau hyn.

Cyfrifoldebau am y datganiadau ariannol a'r archwiliad

Cyfrifoldebau'r Gorfforaeth am y datganiadau ariannol

Fel yr eglurir yn llawnach yn y Datganiad o Gyfrifoldebau Aelodau'r Gorfforaeth, y Gorfforaeth sy'n gyfrifol am baratoi'r datganiadau ariannol yn unol â'r fframwaith perthnasol ac am fod yn fodlon eu bod yn rhoi barn gywir a theg. Mae'r Gorfforaeth hefyd yn gyfrifol am reolaeth fewnol o'r fath fel y mae'n credu sy'n hanfodol er mwyn gallu paratoi datganiadau ariannol sy'n rhydd rhag cam-ddatgan perthnasol, boed hynny drwy dwyll neu gamgymeriad.

Wrth baratoi'r datganiadau ariannol, mae'r Gorfforaeth yn gyfrifol am asesu gallu'r grŵp a'r sefydliad i barhau fel cwmni sy'n parhau, gan ddatgelu, fel sy'n berthnasol, materion sy'n ymwneud â chwmni sy'n parhau a defnyddio'r cyfrifon cwmni sy'n parhau oni bai bod y Gorfforaeth naill ai'n bwriadu diddymu'r grŵp a'r sefydliad neu beidio gweithrediadau, neu os nad oes dewis realistig arall heblaw am wneud hynny.

Cyfrifoldebau'r archwilwyr am yr archwiliad o'r datganiadau ariannol

Ein hamcanion yw cael sicrwydd rhesymol ynghylch a yw'r datganiadau ariannol ar y cyfan yn rhydd rhag camddatganiad perthnasol, boed hynny oherwydd twyll neu gamgymeriad, a chyhoeddi adroddiad yr archwilwyr sy'n cynnwys ein barn. Mae sicrwydd rhesymol yn sicrwydd ar lefel uchel, ond nid yw'n warant y bydd archwiliad a gynhelir yn ôl Safonau Archwilio Rhyngwladol (DU) yn canfod camddatganiad perthnasol bob tro pan fydd yn bodoli. Gall camddatganiadau ddeillio o dwyll neu wall, a chânt eu hystyried yn berthnasol os, yn unigol neu gyda'i gilydd, y gellid disgwyl yn rhesymol iddynt ddylanwadu ar benderfyniadau economaidd defnyddwyr a wneir ar sail y datganiadau ariannol hyn.

Mae afreoleidd-dra, gan gynnwys twyll, yn enghreifftiau o ddiffyg cydymffurfiaid gyda deddfau a rheoliadau. Rydym yn cynllunio gweithdrefnau yn unol â'n cyfrifoldebau, a amlinellir uchod, er mwyn canfod camddatganiadau perthnasol mewn perthynas ag afreoleidd-dra, gan gynnwys twyll. Gweler manylion isod ynghylch i ba raddau mae ein gweithdrefnau yn gallu adnabod afreoleidd-dra, gan gynnwys twyll.

Yn seiliedig ar ein dealltwriaeth o'r grŵp/diwydiant, rydym wedi adnabod y prif risgiau yn ymwneud â diffyg cydymffurfio â deddfau a rheoliadau sy'n ymwneud ag iechyd a diogelwch a deddfwriaeth cyflogaeth y DU ynghyd â'r Memorandwm Ariannol rhwng y Coleg a Llywodraeth Cymru, ac rydym wedi ystyried i ba raddau all diffyg cydymffurfio gael effaith berthnasol ar y datganiadau ariannol. Gwnaethom hefyd ystyried y deddfau a'r rheoliadau hynny sy'n cael effaith uniongyrchol ar y datganiadau ariannol, megis y Canllaw Cyfrifyddu a gyhoeddir gan Lywodraeth Cymru. Gwnaethom werthuso cymhellion a chyfleoedd y rheolwyr ar gyfer twyllo'r datganiadau ariannol (gan gynnwys y risg o wrthwneud rheolyddion), a phennu bod y prif risgiau yn ymwneud â thrafodion twyllodrus wedi'u dylunio i orbwysleisio perfformiad a sefyllfa ariannol y grŵp. Roedd y gweithdrefnau archwilio a wnaethpwyd yn cynnwys:

- Adolygu cofnodion cyfarfodydd y pwyllgorau a chael trafodaethau gyda rheolwyr, gan gynnwys ystyried achosion hysbys neu a ddrwgdybir o ddiffyg cydymffurfio â deddfau a rheoliadau a thwyll;
- Defnyddio technegau archwilio ar gyfrifiaduron i adnabod a phrofi cyfnodolion â llaw risg uwch, yn enwedig y rheiny sydd â chyfuniadau cyfrifon anarferol;

- Adolygu pa mor briodol yw'r tybiaethau a ddefnyddir gan y grŵp i amcangyfrif gwerth diffygion y cynllun pensiwn â buddion wedi'u diffinio; a
- Chaffael cadarnhad gan drydydd parti o holl drefniadau bancio a chyllido'r grŵp.

Mae cyfyngiadau cynhenid yn y gweithdrefnau archwilio a nodir uchod. Rydym yn llai tebygol o ddod yn ymwybodol o achosion o ddiffyg cydymffurfio â deddfau a rheoliadau nad oes ganddynt gysylltiad agos â digwyddiadau a thrafodion sydd wedi'u hadlewyrchu yn y datganiadau ariannol. Mae'r risg o beidio â darganfod camddatganiadau perthnasol sy'n deillio o dwyll yn uwch nag ar gyfer rhai yn deillio o gamgymeriad, gan y gall twyll olygu bod cuddio bwriadol drwy, er enghraifft, ffugio neu gam-ddisgrifio bwriadol, neu drwy gydgyllwynio.

Mae rhagor o wybodaeth ynghylch ein cyfrifoldebau am yr archwiliad o'r datganiadau ariannol ar wefan y Cyngor Adrodd Ariannol yn: www.frc.org.uk/auditorsresponsibilities. Mae'r disgrifiad hwn yn ffurfio rhan o'n hadroddiad archwilwyr.

Defnydd o'r adroddiad hwn

Mae'r adroddiad hwn, gan gynnwys y barnau, wedi'i baratoi ar gyfer Corfforaeth y sefydliad yn unig fel corff yn unol ag Erthygl 18 Erthyglau Rheoli'r sefydliad ac at ddim diben arall. Wrth roi'r barnau hyn, nid ydym yn derbyn nac yn tybio cyfrifoldeb am unrhyw ddiben arall neu i unrhyw unigolyn arall y dangosir yr adroddiad hwn iddo neu a ddaw i ddwylo unigolyn o'r fath pan roddwn ein caniatâd ysgrifenedig ymlaen llaw.

Adroddiadau Gofynnol Eraill

Barnau ar faterion eraill a nodir yn y Cod Ymarfer Archwilio Addysg Bellach 2015 a gyhoeddwyd gan Lywodraeth Cymru.

Yn ein barn, ym mhob agwedd berthnasol:

- mae arian sydd wedi'i wario o grantiau Llywodraeth Cymru a chyllid arall o ba bynnag ffynhonnell wedi'u gweinyddu gan y sefydliad at ddibenion penodol wedi'u defnyddio'n briodol at y dibenion hynny ac, os yn berthnasol, eu rheoli yn unol â phob deddfwriaeth berthnasol; ac
- mae'r incwm wedi'i ddefnyddio yn unol â'r memorandwm ariannol gyda Llywodraeth Cymru.

PricewaterhouseCoopers LLP
Cyfrifwyr Siartredig ac Archwilwyr Statudol
Caerdydd
7 Rhagfyr 2021

Datganiad ar Incwm Cynhwysfawr ar gyfer y flwyddyn a ddaeth i ben 31 Gorffennaf 2021

INCWM	Nodyn	Grŵp a Choleg 2021 £'000	Grŵp 2020 £'000	Coleg 2020 £'000
Grantiau Llywodraeth Cymru	2	63,505	53,201	53,201
Ffioedd dysgu a chontractau addysg	3	3,893	4,197	4,197
Grantiau a chontractau eraill	4	2,277	2,168	2,168
Incwm arall	5	2,095	3,403	3,403
Incwm buddsoddiad	6	3	52	52
Cyfanswm Incwm		71,773	63,021	63,021
GWARIANT				
Costau staff	7	46,374	42,296	42,296
Costau ail-strwythuro staff	7	154	63	63
Treuliau gweithredu eraill	8	18,989	14,172	14,293
Dibrisiant	10	4,919	5,029	5,029
Costau llog a chyllid eraill	9	937	1,012	1,012
Cyfanswm Gwariant		71,373	62,572	62,693
Gwarged cyn eitemau eithriadol		887	1,134	1,012
Dibrisiant carlam Campws Pont-y-pŵl		(552)	(1,059)	(1,059)
Rhyddhau DCG Campws Pont-y-pŵl		219	437	437
Ailstrwythuro staff eithriadol		(154)	(63)	(63)
Gwarged cyn enillion a cholledion eraill		400	449	327
Enillion gwaredu ar asedau		279	10	10
Gorwerth ar gyfer y flwyddyn		679	459	337
Enillion actiwaraidd mewn perthynas â chynlluniau pensiwn	22	1,208	(13,100)	(13,100)
Cyfanswm yr Incwm Cynhwysfawr ar gyfer y flwyddyn (y cwbl yn anghyfyngedig)		1,887	(12,641)	(12,763)

**Datganiad ar newidiadau mewn arian wrth gefn ar gyfer y flwyddyn a ddaeth i ben 31
Gorffennaf 2021**

GRŴP	Cyfrif incwm a gwariant £'000	Arian Wrth Gefn Cyfyngedig £'000	Cronfa Ailbriso £'000	Cyfanswm £'000
Balans ar 1 Awst 2019	(18,558)	64	4,992	(13,502)
Gwarged ar gyfer y flwyddyn	459	-	-	459
Incwm cynhwysfawr arall	(13,100)	-	-	(13,100)
Trosglwyddiadau rhwng cronfeydd ailbriso a chronfeydd incwm a gwariant wrth gefn	62	-	(62)	-
Balans ar 31 Gorffennaf 2020	(31,137)	64	4,930	(26,143)
Gwarged ar gyfer y flwyddyn	679	-	-	679
Incwm cynhwysfawr arall	1,208	-	-	1,208
Trosglwyddiadau rhwng cronfeydd ailbriso a chronfeydd incwm a gwariant wrth gefn	162	-	(162)	-
	2,049	-	(162)	1,887
Balans ar 31 Gorffennaf 2021	(29,088)	64	4,768	(24,256)

COLEG	Cyfrif incwm a gwariant £'000	Arian Wrth Gefn Cyfyngedig £'000	Cronfa Ailbriso £'000	Cyfanswm £'000
Balans ar 1 Awst 2019	(18,436)	64	4,992	(13,380)
Gwarged ar gyfer y flwyddyn	337	-	-	459
Incwm cynhwysfawr arall	(13,100)	-	-	(13,100)
Trosglwyddiadau rhwng cronfeydd ailbriso a chronfeydd incwm a gwariant wrth gefn	62	-	(62)	-
Balans ar 31 Gorffennaf 2020	(31,137)	64	4,930	(26,143)
Gwarged ar gyfer y flwyddyn	679	-	-	679
Incwm cynhwysfawr arall	1,208	-	-	1,208
Trosglwyddiadau rhwng cronfeydd ailbriso a chronfeydd incwm a gwariant wrth gefn	162	-	(162)	-
	2,049	-	(162)	1,887
Balans ar 31 Gorffennaf 2021	(29,088)	64	4,768	(24,256)

Mantolenni ar 31 Gorffennaf 2021

	Nodyn	Grŵp a Choleg 2021 £'000	Grŵp 2020 £'000	Coleg 2020 £'000
Asedau anghyfredol				
Asedau sefydlog diriaethol	10	83,473	60,416	60,416
Buddsoddiadau		2	2	2
Asedau gwaddol	12	64	64	64
		83,539	60,482	60,482
Asedau Cyfredol				
Stociau	13	2	2	3
Masnach a derbyniadwyon eraill	14	1,979	3,085	3,085
Arian parod a chyfwerth ag arian parod	19	24,047	14,862	14,862
		26,028	17,950	17,950
Tynnu credydwy - symiau sy'n daladwy cyn pen blwyddyn	15	(14,526)	(8,811)	(8,811)
Asedau Cyfredol Net		11,502	9,139	9,139
Cyfanswm asedau ar ôl tynnu rhwymedigaethau cyfredol		95,041	69,621	69,621
Credydwy - symiau yn daladwy ar ôl mwy na blwyddyn	16	(55,735)	(35,939)	(35,939)
Asedau net cyn darpariaethau		39,306	33,682	33,682
Darpariaethau				
Rhwymedigaethau pensynau buddion wedi'u diffinio	22	(60,719)	(56,982)	(56,982)
Darpariaethau eraill	18	(2,843)	(2,843)	(2,843)
		(63,562)	(59,825)	(59,825)
Rhwymedigaethau Net		(24,256)	(26,143)	(26,143)
Arian wrth gefn cyfyngedig				
Cronfa incwm a gwariant wrth gefn - cronfa waddol		64	64	64
Arian Wrth Gefn Anghyfyngedig				
Cyfrif incwm a gwariant		(29,088)	(31,137)	(31,137)
Cronfa ailbriso		4,768	4,930	4,930
Cyfanswm wrth gefn		(24,320)	(26,207)	(26,207)
Cyfanswm wrth gefn		(24,256)	(26,143)	(26,143)

Cymeradwywyd y Datganiadau Ariannol ar dudalennau 43 i 70 gan y Gorfforaeth ar 7 Rhagfyr 2021 ac fe lofnodwyd ar ei rhan gan

.....
Mr M. Langshaw MBE
Cadeirydd

.....
Mr G O Lacey
Pennaeth/Prif Weithredwr

.....
Mrs Lynda Astell
Is-bennaeth

Datganiad ar lif arian ar gyfer y flwyddyn a ddaeth i ben 31 Gorffennaf 2021

	2021 £'000	2020 £'000
<i>Llif arian parod o weithgareddau gweithredol</i>		
Gwarged ar gyfer y flwyddyn	679	459
<i>Addasiad ar gyfer eitemau heb fod yn ariannol</i>		
Dibrisiant	5,172	5,029
Cynnydd/(gostyngiad) mewn stoc	1	(1)
Cynnydd/(gostyngiad) mewn dyledwyr	1,105	(1,287)
Cynnydd mewn credydwyr yn ddyledus cyn pen blwyddyn	3,777	476
Gostyngiad mewn darpariaethau	-	527
Costau pensiwn ar ôl tynnu cyfraniadau yn daladwy	4,138	2,442
Datganiad grant cyfalaf gohiriedig	(1,875)	(1,338)
<i>Addasiad ar gyfer buddsoddi neu weithgareddau ariannu</i>		
Incwm o fuddsoddiadau	(3)	(52)
Llog yn daladwy	937	1,012
Elw ar werthu asedau sefydlog	(269)	(10)
Llif arian net a gynhyrchiwyd o weithgareddau gweithredol	13,662	7,257
<i>Llif arian a gynhyrchwyd o weithgareddau buddsoddi</i>		
Elw ar werthu asedau sefydlog	369	10
Incwm o fuddsoddiadau	3	52
Taliadau a wnaed i gaffael asedau sefydlog	(6,828)	(4,247)
Grant gohiriedig a dderbyniwyd	2,601	550
Llif arian net a ddefnyddir yng ngweithgareddau buddsoddi	(3,855)	3,635
<i>Llif arian o weithgareddau ariannu</i>		
Llog a dalwyd	(130)	(147)
Ad-dalu symiau a fenthyciwyd	(492)	(410)
Llif arian o weithgareddau ariannu	(622)	(557)
Cynnydd mewn arian parod a chyfatebol i arian parod yn y flwyddyn	9,185	3,065
Arian parod a chyfatebol i arian parod ar ddechrau'r flwyddyn	14,862	11,797

Arian parod a chyfatebol i arian parod ar ddiwedd y flwyddyn

24,047

14,862

1. DATGANIAD AR BOLISI'AU CYFRIFYDDU A THECHNEGAIU AMCANGYFRIF

Mae'r polisiau cyfrifyddu canlynol wedi'u cymhwyso'n gyson wrth ddelio gydag eitemau a ystyrir yn berthnasol i'r datganiadau ariannol.

Sail paratoi

Mae'r datganiadau ariannol hyn wedi'u paratoi yn unol â'r *Datganiad o Arfer Argymelledig: Cyfrifyddu ar gyfer Addysg Bellach ac Uwch 2019 (2019 FE HE SORP)*, *Canllaw Cyfrifyddu Llywodraeth Cymru* ac yn unol â Safon Adrodd Ariannol 102 - "Y Safon Adrodd Ariannol sy'n berthnasol yn y Deyrnas Unedig a Gweriniaeth Iwerddon" (FRS 102). Mae'r Coleg yn endid budd y cyhoedd ac felly wedi cymhwyso gofynion budd y cyhoedd perthnasol yn FRS 102.

Mae paratoi datganiadau ariannol yn unol â FRS 102 yn gofyn defnyddio amcangyfrifon cyfrifyddu allweddol penodol. Mae hefyd yn gofyn i reolwyr ddefnyddio eu barn wrth gymhwyso polisiau cyfrifyddu'r Coleg.

Sail cyfrifyddu

Mae'r datganiadau ariannol wedi'u paratoi yn unol â'r confensiwn cost hanesyddol fel yr addaswyd wrth ailbricio asedau sefydlog penodol.

Sail cyfnerthu

Erbyn hyn mae Coleg Gwent Training Ltd wedi rhoi'r gorau i fasnachu, ac felly nid yw'r cyfrifon ar gyfer 20/21 wedi'u cyfuno yn unol â FRS 102. Nid yw gweithgareddau'r undeb myfyrwyr wedi'u cyfuno oherwydd nad yw'r Coleg yn rheoli'r gweithgareddau hynny.

Cwmni sy'n Parhau

Mae gweithgareddau'r Coleg, ynghyd â'r ffactorau sy'n debygol o effeithio ar ei ddatblygiad a'i berfformiad yn y dyfodol, wedi'u nodi yn yr Adroddiad Aelodau. Mae sefyllfa ariannol y Coleg, ei lif arian, gwybodaeth diddymu a benthyciadau wedi'u cyflwyno yn y Datganiadau Ariannol a'r Nodiadau cysylltiedig. Yn wahanol i sefydliadau eraill, nid yw sefyllfa ariannol y Coleg wedi'i effeithio gan Covid-19 gan fod Llywodraeth Cymru wedi gweithredu'n gyflym i ddiogelu incwm a chefnogi'r sector.

Ar hyn o bryd, mae gan y Coleg £3.6m o fenthyciadau yn daladwy gyda bancwyr ar delerau a drafodwyd ar wahanol ddyddiadau. Mae rhagolygon a rhagamcaniadau ariannol y Coleg yn dangos y bydd yn gallu gweithredu o fewn ei gyfleusterau cyfredol a chyfamodau am y dyfodol rhagweladwy.

Yn unol â hynny, mae gan y Coleg ddisgwyliad rhesymol bod ganddo ddigon o adnoddau i barhau i weithredu am y dyfodol rhagweladwy, ac am y rheswm hwn, bydd yn parhau i fod yn gwmni sy'n parhau wrth baratoi ei Ddatganiadau Ariannol.

Cydnabyddiaeth o incwm

Mae grantiau refeniw gan y llywodraeth yn cynnwys grantiau rheolaidd gan gorff ariannu a grantiau eraill sy'n cael eu cyfrif dan y model cronni fel y caniateir gan FRS 102. Caiff grantiau rheolaidd gan gorff ariannu eu mesur yn unol ag amcangyfrifon gorau ar gyfer y cyfnod maent yn dderbyniadwy ac yn dibynnu ar y llif incwm penodol sydd ynghlwm â nhw.

Fel rheol, caiff yr incwm grant terfynol ei bennu pan ddaw proses gysoni ar ddiwedd y flwyddyn i ben gyda'r corff ariannu a chanlyniadau unrhyw archwiliadau cyllid.

Mae'r grant rheolaidd gan Lywodraeth Cymru yn cynrychioli'r dyraniadau cyllid sydd wedi'u priodoli i'r flwyddyn ariannol bresennol a chaiff ei gredydu'n uniongyrchol i'r Datganiad o Incwm Cynhwysfawr.

Caiff grantiau (gan gynnwys grantiau ymchwil) o ffynonellau anllywodraethol eu cydnabod fel incwm pan mae'r Coleg yn gymwys am yr incwm ac mae'r amodau yn ymwneud â pherfformiad wedi'u bodloni. Caiff incwm a dderbynnir cyn i'r amodau cysylltiedig â pherfformiad gael eu bodloni ei gydnabod fel incwm wedi'i ohirio o fewn credydwy'r ar y fantolen a'i ddatgan yn incwm fel mae'r amodau'n cael eu bodloni.

Cyllid grant cyfalaf

Caiff grantiau cyfalaf y Llywodraeth eu cyfalafu, eu cadw fel incwm wedi'i ohirio a'u cydnabod fel incwm dros oes ddefnyddiol ddisgwyliedig yr ased, dan y model cronni fel y caniateir gan FRS 102. Caiff grantiau eraill o ffynonellau anllywodraethol eu cydnabod fel incwm pan mae'r Coleg yn gymwys am y cyllid yn amodol ar unrhyw amodau yn ymwneud â pherfformiad yn cael eu bodloni. Caiff incwm a dderbynnir cyn i'r amodau cysylltiedig â pherfformiad gael eu bodloni ei gydnabod fel incwm wedi'i ohirio o fewn credydwy'r ar y Fantolen a'i ddatgan yn incwm fel mae'r amodau'n cael eu bodloni.

Incwm ffi

Nodir incwm o ffioedd dysgu yn gros o unrhyw wariant nad yw'n ostyngiad a chaiff ei gydnabod yn y cyfnod y caiff ei dderbyn.

Incwm buddsoddiad

Caiff pob incwm o flaendaliadau tymor byr ei gredydu i'r cyfrif incwm a gwariant yn y cyfnod yr enillir ef ar sail dderbyniadwy.

Trefniadau asiantaeth

Mae'r Coleg yn gweithredu fel asiant wrth gasglu a thalu cronfeydd cymorth dewisol penodol. Mae taliadau cysylltiedig a geir gan y cyrff cyllid a threuliau dilynol i fyfyrwyr wedi'u heithrio o incwm a gwariant y Coleg lle mae'r Coleg yn cael ei amlygu i risg isel iawn neu'n cael budd economaidd isel iawn mewn perthynas â'r trafodiad.

Cyfrif am fuddion ôl-gyflogaeth

Caiff buddion ôl-gyflogaeth i gyflogaeth y Coleg eu darparu'n bennaf gan y Cynllun Pensiwn Athrawon (CPA) a'r Cynllun Pensiwn Llywodraeth Leol. Cynlluniau buddion wedi'u diffinio yw'r rhain, sy'n cael eu hariannu'n allanol a'u contractio allan o Ail Gynllun Pensiwn y Wladwriaeth.

Mae'r CPA yn gynllun heb ei ariannu. Caiff cyfrifiadau i'r CPA eu cyfrifo er mwyn lledaenu cost pensiynau dros fywyd gwaith cyflogaeth gyda'r Coleg mewn modd y mae'r cost pensiwn yn ganran lefel sylweddol o'r gyflogres bensiynadwy ar hyn o bryd ac yn y dyfodol. Caiff y cyfraniadau eu pennu gan actiwariad cymwys ar sail prisiau gan ddefnyddio dull budd arfaethedig. Mae'r CPA yn gynllun aml-gyflogwr ac nid yw'r Coleg yn gallu adnabod ei gyfran o'r asedau sylfaenol a rhwymedigaeth y cynllun yn gyson a rhesymol. Felly, caiff y CPA ei drin fel cynllun cyfraniad diffiniedig a'r cyfraniadau eu cydnabod fel traul yn y datganiad incwm yn y cyfnod y caiff y gwasanaethau eu darparu gan gyflogaeth.

Mae'r Cynllun Pensiwn Llywodraeth Leol yn gynllun wedi'i ariannu. Mesurir asedau Cynllun Pensiwn Llywodraeth Leol gan ddefnyddio gwerthoedd teg terfynol. Mesurir rhwymedigaethau Cynllun Pensiwn Llywodraeth Leol gan ddefnyddio'r dull rhagamcanu credydau unedau a'u disgowntio ar y gyfradd adenillion gyfredol ar fond corfforaethol ansawdd uchel sydd â thymor ac arian cyfred cyfwerth â'r rhwymedigaethau. Caiff prisiadau'r actiwari eu caffael o leiaf bob tair blynedd a'u diweddarau ym mhob mantolen. Y symiau a nodir fel gwarged gweithredu yw costau cyfredol y gwasanaeth a chostau cyflwyno i'r cynllun, newidiadau mewn buddion, taliadau a chwtogiadau. Cânt eu cynnwys fel rhan o gostau staff fel costau a achoswyd. Caiff llog net ar y rhwymedigaeth/ased buddion wedi'u diffinio net hefyd ei gydnabod yn y Datganiad o Incwm Cynhwysfawr ac mae'n cwmpasu cost y llog ar y rhwymedigaeth budd wedi'i ddiffinio ac incwm llog ar asedau'r cynllun, wedi'u cyfrifo drwy luosi gwerth teg asedau'r cynllun ar ddechrau'r flwyddyn ariannol â'r gyfradd a ddefnyddir i ddisgowntio rhwymedigaethau'r budd. Mae'r gwahaniaeth rhwng yr incwm llog ar asedau'r cynllun a'r adenillion ar asedau'r cynllun yn cael ei gydnabod yn enillion a cholledion cydnabyddedig eraill.

Mae enillion a cholledion actiwaraidd yn cael eu cydnabod yn syth yn enillion a cholledion cydnabyddedig eraill.

Buddion cyflogaeth tymor byr

Mae buddion cyflogaeth tymor byr, megis cyflogau ac absenoldebau digolledol (tâl gwyliau) wedi'u cydnabod fel traul yn y flwyddyn y mae'r cyflogeion yn darparu gwasanaeth i'r Coleg. Caiff unrhyw fuddion heb eu defnyddio eu cronni a'u mesur fel y swm ychwanegol y disgwylia'r Coleg ei dalu o ganlyniad i'r hawl heb ei defnyddio.

Pensiynau Uwch

Caiff y gost wirioneddol o unrhyw bensiwn uwch cyfredol i gyn-aelod o staff ei dalu gan y Coleg bob flwyddyn. Caiff amcan o gost ddisgwyliedig y dyfodol o unrhyw godiad i bensiwn cyfredol cyn-aelod o staff ei godi'n llawn i SOCI y Coleg yn y flwyddyn y mae'r aelod o staff yn ymddeol. Yn y blynyddoedd dilynol, codir tâl i'r darpariaethau yn y fantolen gan ddefnyddio'r daenlen pensiwn uwch a ddarperir gan gyrff ariannu.

Asedau sefydlog diriaethol

Nodir asedau sefydlog diriaethol fel cost ar ôl tynnu'r dibrisiant cronedig a cholledion diffyg cronedig. Mae eitemau penodol o asedau sefydlog wedi'u hail-brisio i werth teg ar neu cyn dyddiad trosglwyddo i'r FE HE SORP 2015, yn cael eu mesur ar sail cost dybiedig, sef y swm wedi'i ail-brisio ar ddyddiad yr ail-brisio hwnnw.

Tir ac adeiladau

Mae adeiladau rhydd-ddaliadol yn dibrisio ar sail llinell syth dros eu hoes ddefnyddiol ddisgwyliedig, fel a ganlyn:

- Adeiladau a gaffaelwyd cyn mis Awst 2002 - 25 mlynedd
- Adeiladau a gaffaelwyd ar ôl mis Awst 2002 - 50 mlynedd
- Seilwaith Mecanyddol a Thrydanol - 25 mlynedd
- Gwaith ailwampio - 10 mlynedd

Ni chaiff tir rhydd-ddaliadol ei ddibrisio (oni bai ei fod ar brydles hir).

Caiff adeiladau rhydd-ddaliadol eu dibrisio dros eu hoes economaidd ddefnyddiol ddisgwyliedig i'r Coleg o rhwng 25 a 50 mlynedd. Mae gan y Coleg bolisi ar gyfer dibrisio addasiadau sylweddol i adeiladau dros eu hoes economaidd ddefnyddiol o rhwng 25 a 50 mlynedd.

Lle caiff tir ac adeiladau eu caffael gyda chymorth grantiau penodol, cânt eu cyfalafu a'u dibrisio fel yr uchod. Mae'r grantiau cysylltiedig yn cael eu credydu i gyfrif incwm gohiriedig o fewn credydwyr a'u datgan yn y cyfrif incwm a gwariant dros oes economaidd ddefnyddiol ddisgwyliedig yr ased cysylltiedig ar sail systematig yn gyson â'r polisi dibrisio. Caiff yr incwm gohiriedig ei ddyrannu rhwng credydwyr sy'n ddyledus cyn pen blwyddyn a'r rheiny sy'n ddyledus ar ôl mwy na blwyddyn.

Cynhelir adolygiad ar gyfer diffyg ar ased sefydlog os yw digwyddiadau neu newid mewn amgylchiadau yn dangos efallai na fydd cario swm unrhyw ased sefydlog yn adferadwy.

Wrth fabwysiadu FRS 102, dilynodd y Coleg y ddarpariaeth drosiannol i gadw gwerth tir ac adeiladau ar y llyfrau, a gafodd eu hailbrisio yn 1993 wrth gorffori, fel cost dybiedig ond i beidio â mabwysiadu polisi o ailbrisiadau'r eiddo hwn yn y dyfodol.

Asedau'n cael eu hadeiladu

Caiff asedau sy'n cael eu hadeiladu eu cyfrif ar gost yn seiliedig ar werth tystysgrifau'r pensaer a chostau uniongyrchol eraill, a achoswyd hyd at 31 Gorffennaf. Ni chânt eu dibrisio nes y dechreuir eu defnyddio.

Gwariant dilynol ar asedau sefydlog cyfredol

Lle achosir gwariant sylweddol ar asedau sefydlog diriaethol ar ôl y pryniant cychwynnol, caiff ei godi i'r SOCl yn y flwyddyn ariannol y'i hachoswyd, oni bai ei fod yn cynyddu buddion y Coleg yn y dyfodol, ac os hynny, caiff ei gyfalafu a'i ddibrisio fel sy'n berthnasol.

Offer

Cydnabyddir offer sy'n costio llai na £5,000 fesul eitem unigol fel gwariant yn y flwyddyn ariannol y caiff ei gaffael. Caiff pob offer arall ei gyfalafu ar gost.

Dibrisir offer wedi'i gyfalafu ar sail llinell syth dros ei oes economaidd ddefnyddiol, fel a ganlyn:

- offer technegol 5 mlynedd
- cerbydau modur 5 mlynedd
- offer cyfrifiadurol 4 blynedd
- dodrefn, gosodiadau a ffitiadau 10 mlynedd

Costau benthycu

Caiff costau benthycu eu cydnabod fel gwariant yn y flwyddyn ariannol y cânt eu hachosi.

Asedau ar brydles

Caiff costau mewn perthynas â gweithredu prydles eu codi ar sail llinell syth dros dymor y brydles. Caiff unrhyw breimymau neu gymhelliannau sy'n gysylltiedig â phrydles sy'n cael eu llofnodi ar ôl 1 Awst 2014 eu lledaenu dros leiafswm tymor y brydles.

Caiff trefniadau prydlesu sy'n trosglwyddo i'r Coleg yn sylweddol, yr holl fuddion a risgiau perchnogaeth ased eu trin fel prydles cyllid.

Mae asedau a gedwir dan brydles cyllid yn cael eu cydnabod i ddechrau fel gwerth teg yr ased ar brydles (neu, os yw'n is, gwerth presennol isafswm y taliadau prydles) ar ddechrau'r brydles. Mae'r atebolrwydd cyfatebol i'r prydleswr wedi'i gynnwys yn y fantolen fel rhwymedigaeth prydles cyllid. Mae asedau a gedwir dan

brydles cyllid yn cael eu cynnwys yn asedau sefydlog diriaethol a'u dibrisio a'u hasesu am golledion diffyg yn yr un modd ag asedion y perchnogir.

Caiff isafswm taliadau prydles eu rhannu rhwng y tâl cyllid a gostyngiad y rhwymedigaeth sy'n weddill. Mae'r taliadau cyllid yn cael eu dyrannu dros gyfnod y brydles, yn unol â'r elfen cyfalaf sy'n weddill.

Buddsoddiadau mewn is-gwmnïau

Cyfrifir buddsoddiadau mewn is-gwmnïau ar gost ar ôl tynnu'r diffyg yn y datganiadau ariannol unigol.

Rhestr eiddo

Nodir y rhestrau eiddo ar eu cost isaf (gan ddefnyddio'r dull y cyntaf i mewn y cyntaf allan) a'r gwerth realeiddiadwy net, sef y pris gwerthu ar ôl tynnu costau cwblhau a gwerthu. Pryd bynnag sy'n angenrheidiol, gwneir darpariaeth ar gyfer stoc ddarfodedig, stoc sy'n symud yn araf neu eitemau diffygiol.

Arian a chyfwerth ag arian

Mae arian yn cynnwys arian i law, blaendaliadau sy'n daladwy ar alw a gorddrafft. Mae blaendaliadau yn daladwy ar alw os ydynt ar gael cyn pen 24 awr heb gosb.

Mae cyfwerth ag arian yn fuddsoddiadau tymor byr, hynod rydd sy'n rhwydd eu trosi'n symiau o arian parod gyda risg isel o newid mewn gwerth. Mae buddsoddiad yn cymhwyso fel un sydd gyfwerth ag arian pan mae'n hŷn na 3 mis neu lai o'r dyddiad caffael.

Rhwymedigaethau ac ecwiti ariannol

Mae rhwymedigaethau ac ecwiti ariannol yn cael eu dosbarthu yn ôl sylwedd rhwymedigaethau cytundebol yr offeryn ariannol, yn hytrach na ffurf gyfreithiol yr offeryn ariannol.

Mae pob benthyciad, buddsoddiad a blaendal tymor byr a gedwir gan y Coleg yn cael eu dosbarthu fel offer ariannol sylfaenol yn unol â FRS 102. I ddechrau, caiff yr offer hyn eu

cofnodi ar y pris trafod ar ôl tynnu unrhyw gostau trafod (cost hanesyddol). Mae FRS 102 yn ei gwneud yn ofynnol i offer ariannol sylfaenol gael eu mesur eto ar gost amorteiddio.

Treth

Credir y bydd y Coleg yn llwyddo yn y profion a nodir ym Mharagraff 1 Atodlen 6 Deddf Cyllid 2010 ac felly mae'n bodloni diffiniad cwmni elusennol at ddibenion treth gorfforaeth y DU. Yn unol â hynny, mae'n bosibl bod y Coleg wedi'i eithrio rhag gorfod talu treth mewn perthynas ag incwm neu enillion cyfalaf a geir o fewn categorïau yr ymdrinnir â nhw yn adrannau 478-488 Deddf y Dreth Gorfforaeth 2010 neu Adran 256 o Ddeddf Trethiant Enillion Trethadwy 1992, i'r graddau y caiff incwm neu enillion o'r fath eu cymhwyso'n arbennig at ddibenion elusennol.

Mae'r Coleg wedi'i eithrio'n rhannol mewn perthynas â Threth ar Werth, felly gall adennill oddeutu 6.2% yn unig (hawl TAW diwethaf) o'r TAW a godwyd ar ei fewnbynnau. Mae TAW ar fewnbynnau na ellir ei hadennill wedi'i chynnwys yng nghostau mewnbynnau o'r fath a'u hychwanegu at y gost o asedau sefydlog diriaethol fel sy'n briodol, lle mae'r mewnbynnau eu hunain yn asedau sefydlog diriaethol yn eu natur.

Darpariaethau a rhwymedigaethau amodol

Cydnabyddir darpariaethau pan

- mae gan y Coleg rwymedigaeth gyfreithiol neu adeiladol o ganlyniad i ddigwyddiad blaenorol,
- mae'n debyg y bydd angen trosglwyddo buddion economaidd er mwyn setlo'r rhwymedigaeth a
- gellir amcangyfrif yn ddibynadwy swm y rhwymedigaeth.

Lle mae effaith gwerth amser arian yn berthnasol, caiff y swm a ddisgwylir yn ofynnol i setlo'r rhwymedigaeth ei gydnabod ar werth presennol gan ddefnyddio cyfradd disgowntio cyn-treth. Caiff dad-ddirwyn y disgownt ei gydnabod fel cost cyllid yn y datganiad o incwm cynhwysfawr yn y flwyddyn ariannol mae'n codi.

Bydd rhwymedigaeth amodol sy'n codi o ddigwyddiad blaenorol sy'n rhoi rhwymedigaeth posibl i'r Coleg y bydd ei fodolaeth yn cael ei gadarnhau dim ond drwy ddigwyddiad neu ddigwyddiadau ansicr yn y dyfodol nad ydynt dan reolaeth lwyr y Coleg. Mae rhwymedigaethau amodol hefyd yn codi dan amgylchiadau lle byddai darpariaeth yn cael ei gwneud fel arall, ond nid yw'n debygol y bydd all-lif o adnoddau yn ofynnol neu na ellir mesur yn ddibynadwy swm y rhwymedigaeth.

Nid yw rhwymedigaethau amodol yn cael eu cydnabod yn y fantolen ond cânt eu datgan yn nodiadau'r datganiadau ariannol.

Beirniadaethau o ran cymhwyso polisiâu cyfrifyddu a ffynonellau allweddol o ansicrwydd amcangyfrif

Wrth baratoi'r datganiadau ariannol hyn, mae rheolwyr wedi gwneud y beirniadaethau canlynol:

- Pennu a yw prydlesi y mae'r Coleg yn ymgymryd â nhw naill ai fel prydleswr neu ddeiliad prydles yn brydlesi gweithredu neu gyllid. Mae'r penderfyniadau hyn yn

dibynnu ar asesiad o ba un ai a yw risgiau a gwobrau perchnogaeth wedi'u trosglwyddo o'r prydleswr i'r deiliad prydles ar sail prydles wrth brydles.

- Pennu a oes unrhyw ddangosyddion o ddiffyg yn asedau diriaethol y grŵp. Mae ffactorau a gymerir i ystyriaeth wrth gyrraedd penderfyniad o'r fath yn cynnwys dichonoldeb economaidd a pherfformiad ariannol disgwylidig yr ased yn y dyfodol lle mae'n gydran uned cynhyrchu arian mwy, dichonoldeb a pherfformiad disgwylidig yr uned honno yn y dyfodol.

Ffynonellau allweddol eraill o ansicrwydd amcangyfrif

- *Asedau sefydlog diriaethol*

Mae asedau sefydlog diriaethol yn cael eu dibrisio dros eu hoes ddefnyddiol gan gymryd i ystyriaeth gwerth gweddilliol, pryd bynnag sy'n briodol. Caiff oes wirioneddol yr asedau a'r gwerthoedd gweddilliol eu hasesu bob blwyddyn a gallant amrywio yn dibynnu ar nifer o ffactorau. Wrth ail-asesu oes asedau, caiff ffactorau megis arloesedd technolegol a rhaglenni cynnal a chadw eu cymryd i ystyriaeth. Mae asesiadau gwerth gweddilliol yn ystyried materion megis amodau'r farchnad yn y dyfodol, oes sydd gan yr ased ar ôl a gwerthoedd gwaredu arfaethedig.

- *Cynllun Pensiwn Llywodraeth Leol*

Mae gwerth cyfredol rhwymedigaeth buddion wedi'u diffinio y Cynllun Pensiwn Llywodraeth Leol yn dibynnu ar nifer o ffactorau sy'n cael eu pennu ar sail actiwaraidd gan ddefnyddio amrywiaeth o dybiaethau. Mae'r tybiaethau a ddefnyddir yn pennu'r gost net (incwm) ar gyfer pensiynau yn cynnwys y gyfradd ddisgowntio. Bydd unrhyw newid yn y tybiaethau hyn, sy'n cael eu datgelu yn nodyn 22, yn effeithio ar swm cario ymlaen y rhwymedigaeth pensiwn. Yn ogystal, mae dull treigl sy'n rhagamcanu canlyniadau o'r prisiad actiwaraidd llawn diweddaraf a wnaed ar 31 Mawrth 2019 wedi'i ddefnyddio gan yr actiwari i brisio'r rhwymedigaethau pensiwn ar 31 Gorffennaf 2021. Byddai unrhyw wahaniaethau rhwng y ffigyrau sy'n deillio o'r dull treigl a phrisiad actiwaraidd llawn yn effeithio ar swm cario ymlaen y rhwymedigaeth pensiwn.

2. GRANTIAU GAN LYWODRAETH CYMRU

	Coleg 2021 £'000	Grŵp 2020 £'000	Coleg 2020 £'000
Grantiau Rheolaidd			
Grant Rheolaidd LLC	48,944	45,977	45,977
Dysgu Seiliedig ar Waith	1,170	1.150	1.150
 Datganiad Grantiau Cyfalaf Gohiriedig LLC - adeiladau	 129	 129	 129

Datganiad Grantiau Cyfalaf Gohiriedig LLC - cyfarpar	793	436	436
Grantiau penodol eraill	<u>12,469</u>	<u>5,509</u>	<u>5,509</u>
Cyfanswm	<u>63,505</u>	<u>53,201</u>	<u>53,201</u>

Yn ystod blwyddyn ariannol 2020/21, cafodd y Coleg £0.8m (2019/20: £0.9m) gan Lywodraeth Cymru wedi'i glustnodi fel Cronfeydd Cefnogi Dysgwyr. Cafodd y cronfeydd hyn eu gweinyddu yn unol â'r amodau a thelerau a nodwyd gan Lywodraeth Cymru, ac nid ydynt wedi'u cofnodi yng nghyfrif incwm a gwariant y Coleg. Dangosir manylion y grant hwn yn Nodyn 24.

3. FFFIOEDD DYSGU A CHONTRACTAU ADDYSG

	Coleg 2021 £'000	Grŵp 2020 £'000	Coleg 2020 £'000
Ffioedd - Addysg Bellach	233	244	244
Ffioedd - Addysg Uwch	3,509	3,690	3,690
Cyfanswm ffioedd dysgu	<u>3,742</u>	<u>3,934</u>	<u>3,934</u>
Contractau AALL	<u>151</u>	<u>263</u>	<u>263</u>
Cyfanswm	<u>3,893</u>	<u>4,197</u>	<u>4,197</u>

4. GRANTIAU A CHONTRACTAU ERAILL

	Coleg 2021 £'000	Grŵp 2020 £'000	Coleg 2020 £'000
Grantiau Ewropeaidd	<u>2,277</u>	<u>2,168</u>	<u>2,168</u>
Cyfanswm	<u>2,277</u>	<u>2,168</u>	<u>2,168</u>

5. INCWM ARALL

	Coleg 2021 £'000	Grŵp 2020 £'000	Coleg 2020 £'000
Arlwyaeth	-	22	22

Gweithgareddau eraill sy'n cynhyrchu incwm	313	897	897
Datganiad grantiau cyfalaf gohiriedig eraill - heb fod yn LLC	954	1,202	1,202
Gweithgareddau ffermio	6	18	18
Incwm rhent	-	11	11
Incwm amrywiol	822	1,253	1,253
Cyfanswm	2,095	3,403	3,403

6. INCWM BUDDSODDIAD

Mae'r gyfradd llog wedi gostwng yn sylweddol yn 20/21 yn bennaf oherwydd pandemig COVID.

	Coleg 2021 £'000	Grŵp 2020 £'000	Coleg 2020 £'000
Llog banc yn dderbyniadwy	3	52	52
Cyfanswm	3	52	52

7. COSTAU STAFF

Nifer o staff

Y nifer cyfartalog o unigolion (gan gynnwys staff rheoli allweddol) a gyflogwyd gan y coleg yn ystod y flwyddyn, a ddisgrifiwyd yn gyfrifiad, oedd:

	Coleg 2021 Nifer	Grŵp 2020 Nifer	Coleg 2020 Nifer
Staff addysgu	565	549	549
Staff nad ydynt yn addysgu	625	619	619
Cyfanswm	1,190	1,168	1,168

	Coleg 2021 £'000	Grŵp 2020 £'000	Coleg 2020 £'000
Costau staff ar gyfer yr unigolion uchod			
Cyflogau a thaliadau	32,508	29,881	29,881
Cost nawdd cymdeithasol	3,050	2,740	2,740

Costau pensiwn eraill (gan gynnwys pensynau uwch, addasiad FRS 102)	10,731	9,171	9,171
Symudiad yn nhâl gwyliau	<u>85</u>	<u>504</u>	<u>504</u>
	46,374	42,296	42,296
Costau diswyddo staff eithriadol	<u>154</u>	<u>63</u>	<u>63</u>
	<u>46,528</u>	<u>42,359</u>	<u>42,359</u>

Nodyn 7 Parhad

Costau cyflogaeth yn ôl math o gyflogai	Coleg 2021 £'000	Grŵp 2020 £'000	Coleg 2020 £'000
Adrannau addysgu	24,823	22,309	22,309
Gwasanaethau cefnogi addysgu	5,627	5,377	5,377
Gwasanaethau gweinyddol a chanolog	10,925	10,727	10,727
Safleoedd	532	499	499
Hyfforddi a datblygu	36	35	35
Costau diswyddo staff eithriadol	154	63	63
Symudiad darpariaeth pensiwn uwch	65	272	272
Treth prentisiaeth	142	131	131
FRS102 tâl uwchben cyfraniadau	4,138	2,442	2,442
Symudiad cronïad tâl gwyliau	<u>86</u>	<u>504</u>	<u>504</u>
Cyfanswm	<u>46,528</u>	<u>42,359</u>	<u>42,359</u>

Staff rheoli allweddol

Staff rheoli allweddol yw'r unigolion hynny sydd ag awdurdod a chyfrifoldeb am gynllunio, cyfarwyddo a rheoli gweithgareddau'r Coleg a chânt eu cynrychioli gan Uwch Dîm Rheoli'r Coleg sy'n cynnwys y Pennaeth, yr Is-benaethiaid a'r Cyfarwyddwyr.

Enillion staff rheoli allweddol, y Swyddog Atebol a staff uwch eraill.

Y nifer o staff rheoli allweddol a staff eraill a gafodd enillion blynyddol, ac eithrio cyfraniadau pensiwn ond yn cynnwys buddion mewn da oedd:

Coleg Grŵp Coleg

	2021 Nifer	2020 Nifer	2020 Nifer
Y nifer o staff rheoli allweddol gan gynnwys y Swyddog Atebol oedd:	13	12	12
Cyfanswm	<u>13</u>	<u>12</u>	<u>12</u>

Nodyn 7 Parhad

	Coleg 2021 Nifer	Grŵp 2020 Nifer	Coleg 2020 Nifer
Y nifer o staff rheoli allweddol gan gynnwys y Swyddog Atebol oedd:	13	12	12
Cyfanswm	13	12	12

Staff rheoli allweddol	Coleg 2021 Nifer	Grŵp 2020 Nifer	Coleg 2020 Nifer
£55,001 i £60,000 y flwyddyn	2	1	1
£60,001 i £65,000 y flwyddyn	2	3	3
£65,001 i £70,000 y flwyddyn	3	2	2
£70,001 i £75,000 y flwyddyn	3	3	3
£100,001 i £105,000 y flwyddyn	-	2	2
£110,001 i £115,000 y flwyddyn	2	-	-
£145,001 i £150,000 y flwyddyn	-	-	-
£150,001 i £155,000 y flwyddyn	-	1	1
£165,001 i £170,000 y flwyddyn	1	-	-
Cyfanswm	13	12	12

Gwneir iawndal staff rheoli allweddol fel a ganlyn:

	Coleg Gwent 2021 £'000	Grŵp 2020 £'000	Coleg 2020 £'000
Cyflogau	1,061	952	952
Cyfraniadau pensiwn	218	223	223
Cyfanswm yr Enillion	1,279	1,175	1,175

Mae'r iawndal uchod yn cynnwys symiau yn daladwy i'r Pennaeth, sef y swyddog atebol a'r aelod o staff sy'n cael y cyflog uchaf. Mae ei dâl a'i gydnabyddiaeth ariannol fel a ganlyn:

Dim ond un aelod arall o staff a gafodd gyflog dros 60k yn ystod y flwyddyn ac roedd hynny oherwydd hawliadau goramser yn sgil COVID.

	Coleg 2021 Nifer	Grŵp 2020 Nifer	Coleg 2020 Nifer
£60,001 i £65,000 y flwyddyn	1	-	-

Nodyn 7 Parhad

	Coleg 2021 £'000	Grŵp 2020 £'000	Coleg 2020 £'000
Cyflogau	167	153	153
Cyfraniadau pensiwn	<u>31</u>	<u>37</u>	<u>37</u>
Cyfanswm yr Enillion	<u>198</u>	<u>190</u>	<u>190</u>

lawndal am golled swydd a delir i gyn-aelodau o staff rheoli allweddol.

	Coleg 2021 £'000	Grŵp 2020 £'000	Coleg 2020 £'000
Cytundebol	-	21	21
Anghytundebol	<u>-</u>	<u>19</u>	<u>19</u>
Cyfanswm	<u>-</u>	<u>40</u>	<u>40</u>

Cymeradwywyd y costau uchel gan Gadeirydd ac Is-gadeirydd y Bwrdd Llywodraethwyr.

Ni chafodd aelodau'r Gorfforaeth, heblaw am y Swyddog Atebol a'r aelodau o staff, unrhyw daliad gan y sefydliad ac eithrio ad-dalu unrhyw dreuliau teithio a chynhaliaeth a achoswyd wrth gyflawni eu dyletswyddau.

Perthynas tâl a chydabyddiaeth ariannol y Pennaeth/Prif Weithredwr a fynegir fel lluosrif

	2021 £'000	2020 £'000
Cyflog sylfaenol y Pennaeth fel lluosrif o ganolrif pob staff	5.26	5.06
Cyfanswm cydnabyddiaeth ariannol y Pennaeth fel lluosrif o ganolrif pob staff.	6.36	6.28

Mae'r ffigyrau 2021 yn seiliedig ar yr adroddiad Bwlch Tâl Rhwng y Rhywiau ar gyfer mis Mawrth 2021 ac nid ydynt yn cynnwys staff asiantaeth. Ar hyn o bryd, mae gan y Coleg gontractau allanol ar gyfer gwasanaethau glanhau ac arlwyfaeth y Coleg, felly nid yw'r costau staffio hyn wedi'u cynnwys yn y cyfrifiad ychwaith.

8. TREULIAU GWEITHREDU ERAILL

	Coleg 2021 £'000	Grŵp 2020 £'000	Coleg 2020 £'000
Costau adran addysgu	2,633	795	795
Gwasanaethau cefnogi eraill	107	115	115
Gwasanaethau gweinyddol a chanolog	3,940	2,639	2,639
Addysg Gyffredinol	2,196	1,979	1,979
Costau eiddo a chynnal a chadw	6,721	5,419	5,419
Darpariaeth masnachfrait	1,120	1,070	1,070
Taliad i Bartneriaid - Cronfa Ewropeaidd	706	408	408
Taliadau i Bartneriaid - SPP	-	383	383
Gweithrediadau Arlwyo	356	135	135
Ystadau Brynbuga	16	17	17
Trafnidiaeth	871	930	930
Amhariad ar fenthyciad Coleg Gwent Training Ltd	-	-	122
Cydnabyddiaeth ariannol archwilwyr			
• Archwiliad o'r Datganiad Ariannol	45	40	40
• Archwiliad Mewnol	39	30	30
• Gwasanaethau eraill a ddarparwyd gan archwilwyr y datganiad ariannol (Mae pob ffi archwilio yn cynnwys TAW)	33	6	6
Llogi asedau dan brydlesi gweithredu - asedau nad ydynt yn eiddo	206	206	206
	18,989	14,172	14,293

9. LLOG A CHOSTAU CYLLID ERAILL

	Coleg	Grŵp	Coleg
	2021	2020	2020
	£'000	£'000	£'000
Benthyciadau banc, gorddrafftiau a benthyciadau eraill	130	147	147
Costau cyllid pensiwn (nodyn 22)	<u>807</u>	<u>865</u>	<u>865</u>
	<u>937</u>	<u>1,012</u>	<u>1,012</u>

10. ASEDAU SEFYDLOG DIRIAETHOL

Cafodd tir ac adeiladau eu prisio yn 1993 gan Brisiwr Dosbarth Casnewydd ar sail Gwerth Marchnad Agored ar gyfer y Defnydd Cyfredol, neu yn achos adeiladau arbenigol, ar sail y Gost Amnewid Ddibrisiedig, ar gyfer corffori yn y fantolen. Roedd y prisiad, fel yr oedd ar 1 Ebrill 1993, yn £29,885,000 yr oedd £23,212,000 ohono yn gysylltiedig ag adeiladau a £6,673,000 yn gysylltiedig â thir.

Gan y cafodd y tir a'r adeiladau a etifeddwyd eu trosglwyddo o'r Awdurdod Addysg Lleol i'r Coleg dan delerau Deddf Addysg Bellach ac Uwch 1992 am £0, pe na byddent wedi'u prisio yna byddent wedi'u cynnwys yn y datganiadau ariannol ar gost hanesyddol o £0. Petai'r asedau hyn yn cael eu gwerthu, byddai'n rhaid i'r Coleg naill ai rhoi'r elw o'r gwerthiant i Lywodraeth Cymru neu ei ddefnyddio yn unol â'r Memorandwm Ariannol a gyhoeddwyd gan Lywodraeth Cymru.

Cafodd tir ac adeiladau a gafodd eu rhoi'n rhodd eu prisio ar 21 Gorffennaf 2012 (Parth Dysgu Blaenau Gwent) a 27 Awst 2020 (Parth Dysgu Torfaen) gan Cooke & Arkwright ac maent wedi'u dibrisio yn ystod y flwyddyn yn unol â pholisi dibrisio'r Coleg.

Yn ystod y flwyddyn, cwblhawyd Parth Dysgu Torfaen ac fe'i trosglwyddwyd i'r Coleg gan Gyngor Bwrdeistref Sirol Torfaen ar brydles tymor hir am ddim. Yn unol â hyn, ac fel y nodir uchod, mae'r caffaeliad hwn wedi'i drin yn ased wedi'i roi - Mae ased gwerth £21.5m wedi'i ychwanegu at yr asedau sefydlog, gyda chredyd cyfatebol wedi'i wneud i grantiau cyfalaf gohiriedig a fydd yn cael ei ddatgan yn y cyfrif incwm a gwariant dros oes economaidd ddefnyddiol ddisgwyliedig yr asedau cysylltiedig ar sail sy'n gyson â pholisi dibrisio'r Coleg.

Mae asedau sydd â gwerth net ar y llyfrau o £6,718k (2019/20: £6,335k) wedi'u hariannu â grantiau Llywodraeth Cymru, ac mae asedau sydd â gwerth net ar y llyfrau o £413k (2019/20: £731k) wedi'u hariannu gan grantiau eraill. Petai'r Coleg yn cael gwared ar yr asedau hyn, byddai'r elw yn dychwelyd at y sefydliad perthnasol.

Mae dibrisiad cyflymedig o £552k (2019/20 £1,059k) wedi'i gymhwyso mewn perthynas â safle campws Pont-y-pŵl, ac mae grant cyfalaf gohiriedig cyfatebol o £219k (2019/20 £437k) wedi'i ddatgan hefyd.

Nodyn 10 - Asedau Sefydlog Diriaethol Parhad

	Tir £'000	Adeiladau £'000	Gosodiadau a Ffitiadau £'000	Asedau wrth adeiladu £'000	Cyfanswm £'000
Cost neu brisiad					
Ar 1 Awst 2020	6,307	79,748	24,055	3,514	113,624
Ychwanegiadau	900	14,420	6,180	6,828	28,328
Ailddosbarthiadau	-	-	3,612	(3,612)	-
Gwarediadau	(350)	(5,295)	(843)	(253)	(6,741)
<i>Ar 31 Gorffennaf 2021</i>	6,857	88,873	33,004	6,477	135,211
Dibrisiant					
Ar 1 Awst 2020	359	39,777	13,072	-	53,208
Costau ar gyfer y flwyddyn	7	1,418	2,942	-	4,367
Dibrisiant carlam	-	503	49	-	552
Dileadau mewn perthynas â	-	(5,559)	(830)	-	(6,389)
<i>Ar 31 Gorffennaf 2021</i>	366	36,139	15,233	-	51,738
Gwerth Net ar y Llyfrau ar 31	6,491	52,734	17,771	6,477	83,473
Gwerth Net ar y Llyfrau ar 31	5,948	39,971	10,983	3,514	60,416

11. BUDDSODDIADAU ANGHYFREDOL

Mae Coleg Gwent Enterprises Ltd a Coleg Gwent Catering Ltd yn gwmnïau segur. Y cyfeiriad cofrestredig ar gyfer pob is-gwmni yw: - Y Rhadyr, Brynbuga, Sir Fynwy, NP15 1XJ.

12. ASEDAU GWADDOL

	Coleg 2021 £'000	Grŵp 2020 £'000	Coleg 2020 £'000
Balansau Arian Parod	64	64	64
Cyfanswm	64	64	64

13. STOCIAU

	Coleg 2021 £'000	Grŵp 2020 £'000	Coleg 2020 £'000
Stoc y ffreutur a'r bar	2	2	3
	<hr/>	<hr/>	<hr/>
Cyfanswm	<u>2</u>	<u>3</u>	<u>3</u>

14. MASNACH A DERBYNIADWYON ERAILL

	Coleg 2021 £'000	Grŵp 2020 £'000	Coleg 2020 £'000
Symiau yn daladwy cyn pen blwyddyn			
Derbyniadwyon masnach	146	441	441
Rhagdaliadau ac incwm cronol	1,833	2,644	2,644
	<hr/>	<hr/>	<hr/>
Cyfanswm	<u>1,979</u>	<u>3,085</u>	<u>3,085</u>

15. CREDYDWYR - SYMIAU YN DALADWY CYN PEN BLWYDDYN

	Coleg 2021 £'000	Grŵp 2020 £'000	Coleg 2020 £'000
Symiau yn daladwy cyn pen blwyddyn			
Benthyciadau banc (cyfeiriwch at nodyn 17)	346	410	410
Symiau taladwy masnach	906	1,095	1,095
Croniadau ac incwm gohiriedig	5,254	4,154	4,154
Grantiau llywodraeth a gafwyd ymlaen llaw	2,002	1,577	1,577
Grantiau ymlaen llaw	<hr/> 6,018	<hr/> 1,575	<hr/> 1,575
Cyfanswm	<u>14,526</u>	<u>8,811</u>	<u>8,811</u>

16. CREDYDWYR - SYMIAU YN DALADWY AR ÔL MWY NA BLWYDDYN

	Coleg 2021 £'000	Grŵp 2020 £'000	Coleg 2020 £'000
Benthyciadau banc (cyfeiriwch at nodyn 17)	3,207	3,635	3,635
Incwm - gohiriedig - grantiau llywodraeth	<u>52,528</u>	<u>32,304</u>	<u>32,304</u>
Cyfanswm	<u>55,735</u>	<u>35,939</u>	<u>35,939</u>

17. AEDDFEDRWYDD DYLED - BENTHYCIADAU BANC A GORDDRAFFTIAU

Mae benthyciadau banc yn ad-daladwy fel a ganlyn:

	Coleg 2021 £'000	Grŵp 2020 £'000	Coleg 2020 £'000
Benthyciadau yn daladwy cyn pen blwyddyn	346	410	410
Rhwng un a dwy flynedd	389	427	427
Rhwng dwy a phum mlynedd	964	1,014	1,014
Mewn pum mlynedd neu fwy	<u>1,854</u>	<u>2,194</u>	<u>2,194</u>
Cyfanswm	<u>3,553</u>	<u>4,045</u>	<u>4,045</u>

Mae gan y Coleg dri chyfleuster wedi'u tynnu i lawr fel a ganlyn:

Staff	Cyfanswm y Benthyciad £k	Diogelwch	Cyfradd Llog	Amserlen daliadau
National Westminster	1,125	Llyfrgell Casnewydd	0.8% yn uwch na LIBOR	96 rhandaliad chwarterol yn dod i ben mis Awst 2028
National Westminster	1,800	Bloc Celf Casnewydd	0.8% yn uwch na LIBOR	96 rhandaliad chwarterol yn dod i ben mis Awst 2028
Lloyds TSB	2,900	Ansicr	5.584%	92 rhandaliad chwarterol yn dod i ben mis Ionawr 2034

18. DARPARIAETHAU ERAILL

	Grŵp a Choleg		
	Manwl Pensiwn Darpariaeth £'000	Tâl gwyliau Darpariaeth £'000	Cyfanswm £'000
	Ar 1 Awst 2020	1,941	902
Wedi'i ddatgan/defnyddio	(151)	-	(151)
Codi i gyfrif SOCI yn y cyfnod	<u>65</u>	<u>86</u>	<u>151</u>
Cyfanswm	<u>1,855</u>	<u>988</u>	<u>2,843</u>

Mae'r ddarpariaeth pensiwn uwch yn ymwneud â chost staff sydd eisoes wedi gadael cyflogaeth y Coleg a'r ymrwymadau ar gyfer costau ad-drefnu na all y Coleg ei dynnu'n rhesymol ohono ar ddyddiad y fantolen.

Y prif dybiaethau ar gyfer y cyfrifiad hwn yw;

	2021	2020
Chwyddiant Pris	2.6%	2.2%
Cyfradd Gostyngiad	1.6%	1.3%

Mae'r ddarpariaeth tâl gwyliau yn ymwneud â buddion cyflogeion tymor byr a roddir i'r holl gyflogeion yn y flwyddyn ariannol ond sy'n dal i fod yn weddill ar ddiwedd y flwyddyn. Mae'r buddion hyn yn ymwneud ag absenoldeb blynyddol sy'n weddill ar 31 Gorffennaf 2021.

19. ARIAN A CHYFWERTH AG ARIAN PAROD

	Ar 1 Awst 2020 £'000	Llifau arian £'000	Ar 31 Gorffennaf 2021 £'000
Arian parod a chyfwerth ag arian parod	14,862	9,185	24,047
Cyfanswm	14,862	9,185	24,047

20. YMRWYMIADAU CYFALAF AC ERAILL

	Coleg 2021 £'000	Grŵp 2020 £'000	Coleg 2020 £'000
Ymrwymadau wedi'u contractio ar 31 Gorffennaf	2,005	1,182	1,182
Cyfanswm	2,005	1,182	1,182

21. RHWYMEDIGAETHAU PRYDLESI

Ar 31 Gorffennaf, roedd gan y Coleg isafswm taliadau prydles dan brydlesi gweithredu na ellir eu canslo fel a ganlyn:

	Coleg 2021 £'000	Grŵp 2020 £'000	Coleg 2020 £'000
Arall (heb fod yn dir nac adeiladau)			
Dim hwyrach na blwyddyn	206	206	206
Yn hwyrach nag un flwyddyn ond dim hwyrach na phum mlynedd	68	274	274
Cyfanswm	274	480	480

22. RHWYMEDIGAETHAU PENSIWN WEDI'U DIFFINIO

Mae cyflogeion y Coleg yn perthyn i ddau brif gynllun pensiwn: y Cynllun Pensiwn Athrawon yng Nghymru a Lloegr (CPA) ar gyfer staff academiaidd a chysylltiedig; a Chynllun Pensiwn Llywodraeth Leol ar gyfer staff nad ydynt yn addysgu, dan reolaeth Cyngor Bwrdeistref Torfaen. Mae'r ddau yn gynlluniau buddion wedi'u diffinio.

Caiff y costau pensiwn eu hasesu yn unol â chyngor gan actiwariad cymwys, annibynnol. Prisiad actiwariad ffurfiol diweddaraf y CPA oedd mis Mawrth 2016 a'r Cynllun Pensiwn Llywodraeth Leol ar 31 Mawrth 2019.

Cyfanswm Cost Pensiwn ar gyfer y flwyddyn

	2021 £'000	2020 £'000
Cyfraniadau i Gynllun Pensiwn Athrawon	4,217	3,726
NEST	-	-
Cyfraniadau i Gynllun Pensiwn Llywodraeth Leol		
Cyfraniadau a dalwyd	2,309	2,732
Symudiad mewn cronïadau/addasiadau LS	4	(1)
Tâl FRS 102	4,138	2,442
Tâl i Ddatganiad o Incwm Cynhwysfawr	10,668	8,899
Tâl Pensiwn Uwch i'r Cyfrif Incwm a Gwariant	65	272
	10,733	9,171

Mae'r swm gwirioneddol a dalwyd i Gynllun Pensiwn Llywodraeth Leol ar gyfer cyfraniadau cyflogwyr yn £31 yn fwy nag adroddiad yr actiwari oherwydd gwahaniaethau mewn amser.

Cynllun Pensiwn Athrawon (CPA)

Mae'r Cynllun Pensiwn Athrawon (CPA) yn gynllun buddion wedi'u diffinio, cyfrannol, statudol, a reolir gan Reoliadau'r Cynllun Pensiwn Athrawon 2014. Mae'r rheoliadau hyn yn berthnasol i athrawon mewn ysgolion a sefydliadau addysg eraill, gan gynnwys Colegau. Mae aelodaeth yn awtomatig i athrawon a darlithwyr mewn sefydliadau cymwys. Gall athrawon a darlithwyr optio allan o'r CPA

Mae'r CPA yn gynllun heb ei ariannu ac mae aelodau yn cyfrannu ar sail 'talwrth fynd' - mae'r cyfraniadau hyn, ynghyd â'r rheiny a wneir gan gyflogwyr, yn cael eu credydu i'r Trysorlys dan drefniadau a reolir gan y Ddeddf uchod. Telir buddion ymddeol a buddion pensiwn eraill gan gronfeydd cyhoeddus a ddarperir gan y Senedd.

Dan y diffiniadau a nodir yn FRS 102 (28.11), mae'r CPA yn gynllun pensiwn aml-gyflogwr. Ni all y Coleg adnabod ei gyfran o asedau a rhwymedigaethau sylfaenol y cynllun.

Yn unol â hynny, mae'r Coleg wedi cymryd mantais o'r eithriad yn FRS 102 ac wedi nodi ei gyfraniadau i'r cynllun fel petai'n gynllun buddion wedi'u diffinio.

Caiff y CPA ei brisio yn unol â'r rheoliadau dan Ddeddf Pensiynau'r Gwasanaeth Cyhoeddus 2013. Mae prisiadau yn credydu cyfrif pensiwn athrawon gyda chyfradd adennill go iawn gan

gymryd yn ganiataol bod cronfeydd yn cael eu buddsoddi mewn buddsoddiadau tybiannol sy'n cynhyrchu cyfradd adennill go iawn

22 RHWYMEDIGAETHAU PENSIYNAU BUDDION WEDI'U DIFFINIO PARHAD

Cynhaliwyd adolygiad actiwaraid diweddaraf y CPA ar 31 Mawrth 2019. Cyhoeddwyd adroddiad y prisiad gan yr Adran Addysg (yr Adran) ym mis Ebrill 2019. Roedd

y prisiad yn adrodd cyfanswm rhwymedigaethau'r cynllun (pensiynau sy'n cael eu talu ar hyn o bryd ac amcan gost buddion y dyfodol) ar gyfer gwasanaeth ar y dyddiad dan sylw o £218 biliwn, ac asedau tybiannol (amcan gyfraniadau yn y dyfodol ynghyd â'r buddsoddiadau tybiannol ar ddyddiad y prisiad) o £198 biliwn, gan roi diffyg gwasanaeth blaenorol tybiannol o £20 biliwn.

O ganlyniad i'r prisiad, gosodwyd cyfraddau newydd i gyfraniadau cyflogwr ar 23.68% o dâl pensiynadwy o fis Medi 2019 ymlaen (mewn cymhariaeth â 16.48% yn 2018/19). Mae'r Adran Addysg wedi cytuno i dalu grant cyfraniad cyflogwr at bensiwn athrawon i dalu'r costau ychwanegol yn ystod blwyddyn academiaidd 2020/21.

Gallwch ddod o hyd i gopi llawn o adroddiad y prisiad a'r ddogfennaeth ategol ar wefan y Cynllun Pensiwn Athrawon

Y costau pensiwn a dalwyd i'r Cynllun Pensiwn Athrawon yn ystod y flwyddyn oedd £4,217k (2020 £3,726k)

Cynllun Pensiwn Llywodraeth Leol

Mae'r Cynllun Pensiwn Llywodraeth Leol yn gynllun buddion wedi'u diffinio, gyda'r asedau yn cael eu cadw mewn cronfeydd ar wahân dan weinyddiaeth Awdurdod Unedol Torfaen. Cyfanswm y cyfraniadau a wnaed yn y flwyddyn a ddaeth i ben 31 Gorffennaf 2021 oedd £3,098k, ac o hynny roedd cyfraniad gan gyflogwyr yn cyfrif £2,313k a chyfraniadau gan gyflogeion yn cyfrif £785k. Y cyfraddau cyfrannu cytunedig ar gyfer blynyddoedd i ddod yw 18.9% i gyflogwyr ac maent yn amrywio rhwng 5.5% a 12.5% i gyflogeion, yn dibynnu ar gyflog.

Prif Dybiaethau Actiwaraid

Mae'r wybodaeth ganlynol yn seiliedig ar brisiad actiwaraid llawn o'r cynllun ar 31 Mawrth 2019, wedi'i ddiweddarau i 31 Gorffennaf 2021 gan actiwari annibynnol, cymwys.

	Ar 31 Gorffennaf 2021	Ar 31 Gorffennaf 2020
	%	%
Cyfradd y cynnydd mewn cyflogau	3.15	2.5
Cyfradd gostyngiad ar gyfer rhwymedigaethau'r cynllun	1.6	1.4
Tybiaeth chwyddiant	2.85	2.2
Cyfnewid Pensiynau yn gyfandaliadau	50.0	50.0

Mae'r tybiaethau marwolaeth cyfredol yn cynnwys digon o le am welliannau yng nghyfradd marwolaeth y dyfodol. Y disgwyliad oed tybiedig i rywun sy'n ymddeol yn 65 oed ydy:

	2021	2020
<i>Ymdeol heddiw</i>	%	%
Gwrywod	20.7	20.6
Benywod	23.4	22.9
<i>Ymdeol mewn 20 mlynedd</i>		
Gwrywod	22.1	21.6
Benywod	25.4	24.6

22 - RHWYMEDIGAETHAU PENSIWN WEDI'U DIFFINIO PARHAD

Mae'r swm sydd wedi'i gynnwys ar y fantolen mewn perthynas â'r cynllun pensiwn buddion wedi'u diffinio fel a ganlyn:

	2021	2020
	£'000	£'000
Gwerth teg o asedau'r cynllun	89,058	71,739
Gwerth cyfredol atebolrwydd y cynllun	(149,777)	(128,721)
Pensiynau Net atebolrwydd	(60,719)	(56,982)

Mae'r symiau wedi'u cydnabod yn y Datganiad o Incwm Cynhwysfawr mewn perthynas â'r cynllun fel a ganlyn:

	2021	2020
	£'000	£'000
Symiau wedi'u cynnwys yng nghostau staff		
Cost gyfredol y gwasanaeth	6,420	5,444
Credyd gwasanaeth yn y gorffennol	-	(209)
Cyfanswm	6,420	5,235
Symiau wedi'u cynnwys yn y costau cyllid		
Cost llog net	(807)	(865)
Cyfanswm	(807)	(865)

22 - RHWYMEDIGAETHAU PENSIWN WEDI'U DIFFINIO PARHAD

Mae'r symiau wedi'u cydnabod yn y Datganiad o Incwm Cynhwysfawr mewn perthynas â'r cynllun fel a ganlyn:

	2021 £'000	2020 £'000
Swm wedi'i Gydnabod mewn Incwm Cynhwysfawr Arall		
Adenillion ar asedau cynllun pensiwn	(15,299)	3,305
Enillion profiad/(colled) yn codi o rhwymedigaethau buddion wedi'u diffinio	(1,662)	(3,831)
Newid mewn tybiaethau demograffig	13,767	12,844
Newidiadau mewn tybiaethau sy'n sail i werth presennol rhwymedigaethau'r cynllun	1,986	782
Swm wedi'i Gydnabod mewn Incwm Cynhwysfawr Arall	(1,208)	13,100
Symudiad mewn rhwymedigaeth net wedi'i ddiffinio yn ystod y flwyddyn		
Rhwymedigaeth buddion net wedi'u diffinio yn y cynllun ar 1 Awst	(56,982)	(40,367)
Symudiad yn y flwyddyn;		
Cost gyfredol y gwasanaeth	(6,420)	(5,444)
Costau'r gwasanaeth blaenorol	-	209
Cyfraniadau gan gyflogwyr	2,282	2,793
Effaith Cyfuno Busnes	-	(194)
Llog net ar yr (rhwymedigaeth) wedi'i ddiffinio	(807)	(879)
Enillion/(colledion) actiwaraid	1,208	(13,100)
Rhwymedigaeth buddion net wedi'u diffinio ar 31 Gorffennaf	(60,719)	(56,982)
Cysoni Asedau a Rhwymedigaethau		
Newidiadau yng ngwerth cyfredol y rhwymedigaethau buddion wedi'u diffinio		
Rhwymedigaethau buddion wedi'u diffinio ar ddechrau'r cyfnod	(128,721)	(111,814)
Cost gyfredol y gwasanaeth	(6,420)	(5,444)
Costau'r gwasanaeth blaenorol	-	209
Effaith Cyfuno Busnes	-	(728)
Cost llog	(1,818)	(2,399)
Cyfraniad gan gyfranogwyr y cynllun	(785)	(733)
Buddion a dalwyd	2,058	1,983
Profiadau eraill	1,662	3,831
Newidiadau yn nhybiaethau demograffig	(1,986)	(12,844)
Newidiadau yn nhybiaethau ariannol	(13,767)	(782)
Rhwymedigaethau buddion wedi'u diffinio ar ddiwedd y cyfnod	(149,777)	(128,721)

Gwerth teg o asedau'r cynllun ar ddechrau'r cyfnod	71,739	71,447
Llog ar asedau'r cynllun	1,011	1,520
Adenillion ar asedau'r cynllun	15,299	(3,305)
Cyfraniad gan gyflogwr	2,282	2,793
Cyfraniadau gan gyfranogwyr y cynllun	785	733
Effaith Cyfuno Busnes	-	534
Amcangyfrif o'r buddiannau a dalwyd	(2,058)	(1,983)
Gwerth teg o asedau'r cynllun ar ddiwedd y cyfnod	89,058	71,739

22 - RHWYMEDIGAETHAU PENSIWN WEDI'U DIFFINIO PARHAD

Er bod lwfans ar gyfer McCloud wedi'i wneud yn Atodlen Ganlyniadau y llynedd, nid oes addasiad arall wedi'i wneud yn Atodlen Ganlyniadau eleni. Bydd y lwfans flaenorol ar y fantolen yn cael ei gario ymlaen ac felly yn cael ei gynnwys yn y safle terfynol ar y Dyddiad Cyfrifyddu. Nid oes addasiadau ychwanegol penodol ar gyfer McCloud wedi'u hychwanegu at y gost gwasanaeth gyfredol ar gyfer 2020/21 (neu'r cost gwasanaeth a ragwelir ar gyfer 2021/22).

23. TRAFODION PARTÏON CYSYLLTIEDIG

Cyfanswm y treuliau a dalwyd i'r Llywodraethwyr neu ar eu rhan yn ystod y flwyddyn oedd £0. (2020 £0). Mae hyn yn cynrychioli treuliau teithio a chynhaliaeth a threuliau allan o boced eraill a achoswyd wrth fynychu cyfarfodydd y Llywodraethwyr a digwyddiadau elusennol yn eu capasiti swyddogol.

Nid oes unrhyw lywodraethwr wedi cael unrhyw gydnabyddiaeth ariannol nac wedi hawlio taliadau gan y Coleg yn ystod y flwyddyn (£0 yn 2020)

24. SYMIAU A RENNIR FEL ASIAINT

	Coleg 2021 £'000	Coleg 2020 £'000
Balans a ddygwyd ymlaen	10	6
Grantiau gan gyrrff ariannu - cymorth dewisol i ddysgwyr	949	872
Llog a enillwyd	0	2
	<u>959</u>	<u>880</u>
Rhannwyd i fyfyrwyr	(788)	(860)
Costau gweinyddol	(0)	(10)

Balans ar 31 Gorffennaf, wedi'i gynnwys yn y credydwy	<u>171</u>	<u>10</u>
---	------------	-----------

Mae grantiau gan gyrff ariannu ar gael i fyfyrwyr yn unig. Yn y rhan fwyaf o achosion, mae'r Coleg yn gweithredu fel asiant talu yn unig. Dan yr amgylchiadau hyn, nid yw grantiau a threuliau cysylltiedig yn cael eu cynnwys yn y Datganiad ar Incwm Cynhwysfawr.

DRAFT